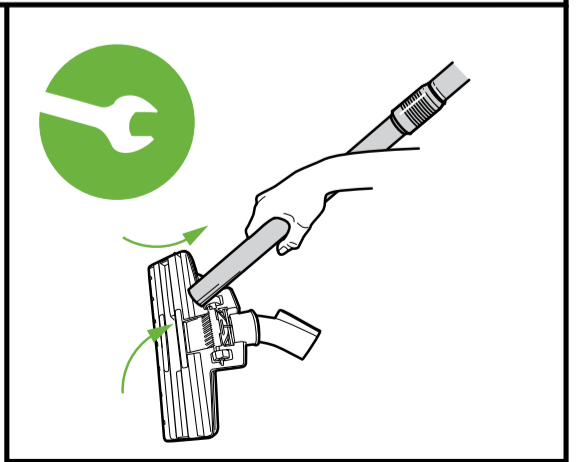
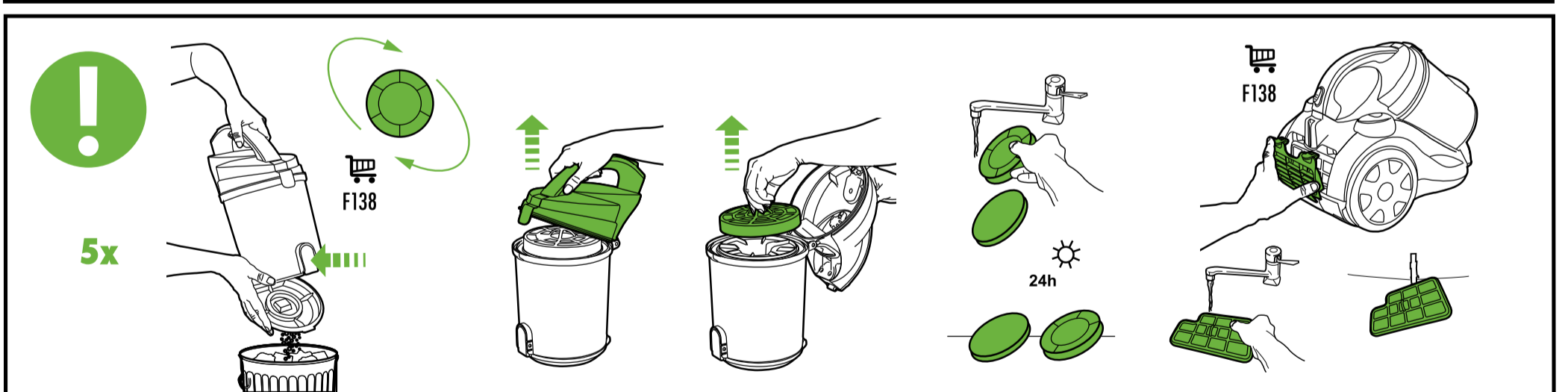
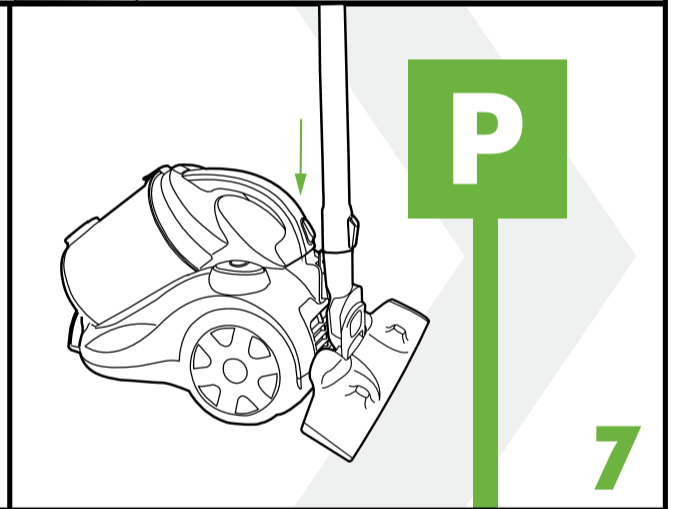
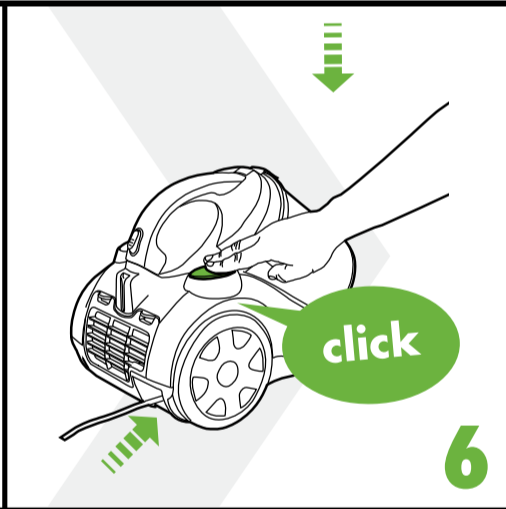
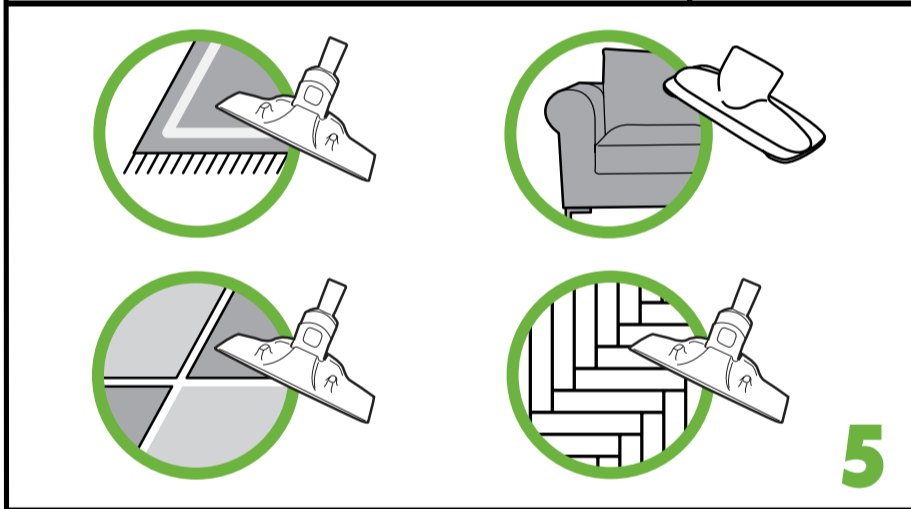
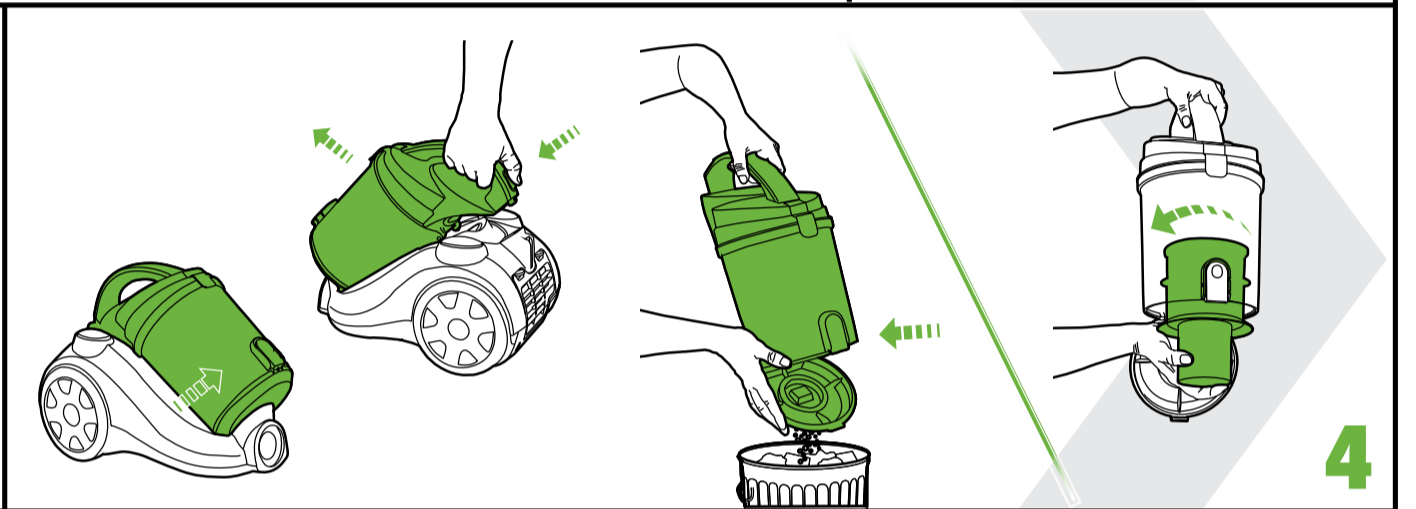
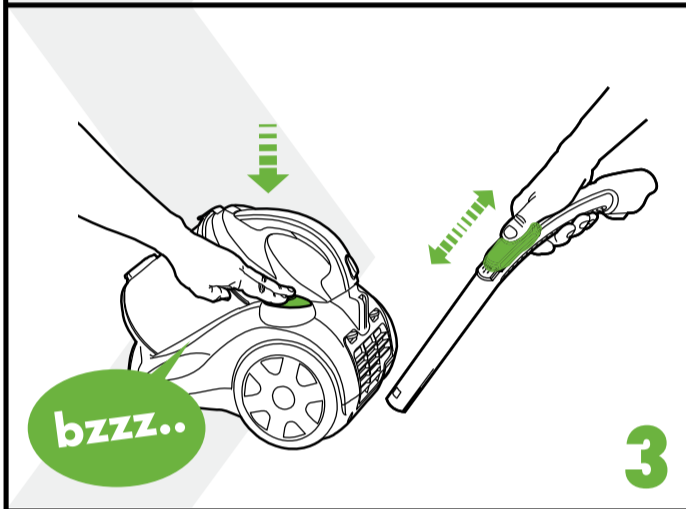
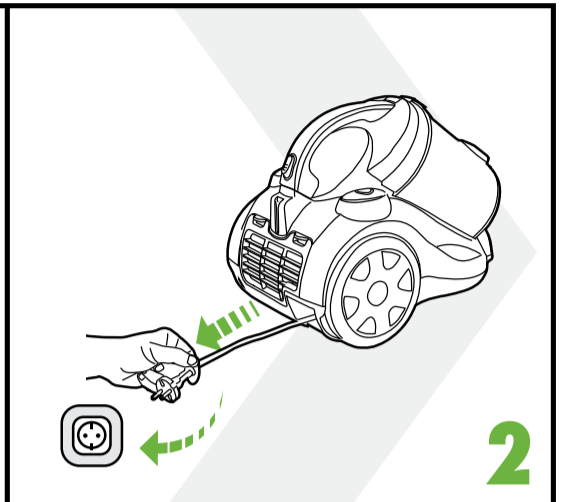
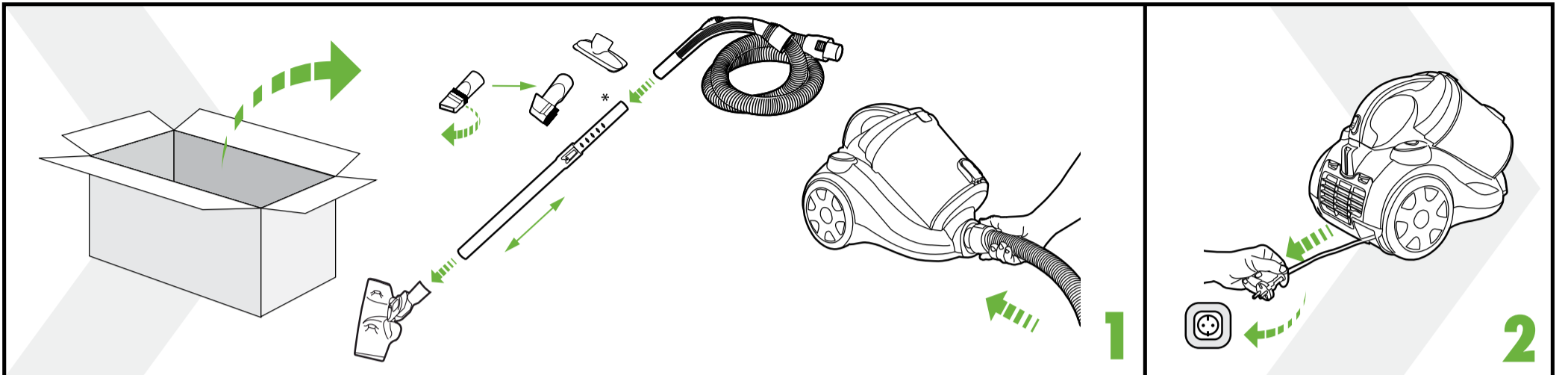




AEG



품질보증서

제품명	진공청소기
모델명	CyclonePower ACP7810
구입일	년 월 일
판매자	상호
	성명 전화
보증기간	구입일로부터 1년

- 본 제품은 일렉트로룩스사의 탁월한 기술과 철저한 품질관리로 생산되었으며, 엄격한 검사에 합격한 제품입니다.
- 소비자가 정상적인 사용중 1년 이내에 제조사의 결함이나 자연발생적으로 고장이 생겼을 때에는 그 수리나 부품의 교환을 무상으로 해드릴 것을 보증 합니다.
- 보증기간이 지났거나 보증기간 이내의 잘못된 사용이나 사고로 인한 제품손상, 사용부주의, 설치상의 잘못, 자의적 변경 및 수리, 영업용 목적의 사용, 제품설명서에 규정된 요건이나 규정의 미준수 등으로 인한 고장이나 성능상 하자의 경우 제품보증은 적용되지 않습니다. 또한 전구나 유리용기 및 플라스틱 용기 같은 부속품에는 적용되지 않습니다.
- 고장이 아닌 경우 서비스를 요청하시면 요금을 받게 되므로 반드시 사용설명서를 읽어 주십시오.
- 사용 중 의문나는 사항이 있거나 서비스를 원하실 경우에는 당사 고객센터로 연락하시기 바랍니다.



수입판매 원: 일렉트로룩스코리아(주) 서울시 중구 수표동 99번지 시그니처 타워스 동관 11층
 고객센터: 1566-1238 www.electroluxconsumer.co.kr

GB

Safety precautions

This appliance is not intended for use by persons (including children) with reduced physical, sensory or mental capabilities, or lack of experience and knowledge, unless they have been given supervision or instruction concerning use of the appliance by a person responsible for their safety. The vacuum cleaner features double insulation and does not need to be earthed. Children should be supervised to ensure that they do not play with the appliance.

Never vacuum:

- In wet areas.
 - Close to flammable gases, etc.
 - Without a dust bag (this may damage the cleaner). A safety device is fitted which prevents the cover to close without a dust bag. Do not attempt to force cover to close.
 - Sharp objects.
 - Fluids (this can cause serious damage to the machine).
 - Hot or cold cinders, lit cigarette butts, etc.
 - Fine dust from plaster, concrete, or ash, for example.
- The above can cause serious damage to the motor – damage which is not covered by the warranty. Products in aerosol may be flammable. Do not spray these products on or near the vacuum cleaner.

Electrical cable precautions:

- If the supply cord is damaged, it must be replaced by the manufacturer, its service agent or similiary qualified person in order to avoid a hazard. Damage to the cleaner cable will not be covered by the warranty.
 - Never pull or lift the vacuum cleaner by the cable.
 - Disconnect the plug from the wall socket before cleaning or maintaining the vacuum cleaner.
 - Regularly check that the cable is not damaged. Never use the vacuum cleaner if the cable is damaged.
- All service and repairs must be carried out by an authorised Volta service centre. Always keep the vacuum cleaner in a dry place.

Consumer information

Volta decline all responsibility for all damages arising from any improper use of the appliance or in cases of tampering with the appliance. This product is designed with the environment in mind. All plastic parts are marked for recycling purposes. For details see our website: www.volta.com

The symbol on the product or on its packaging indicates that this product may not be treated as household waste. Instead it shall be handed over to the applicable collection point for the recycling of electrical and electronic equipment. By ensuring this product is disposed of correctly, you will help prevent potential negative consequences for the environment and human health, which could otherwise be caused by inappropriate waste handling of this product. For more detailed information about recycling of this product, please contact your local city office, your household waste disposal service or the shop where you purchased the product.

Troubleshooting

You can perform your own troubleshooting at home based on the checklist given below. However, if the problem persists, please consult your nearest authorized Electrolux Service Centre.

PROBLEM	POSSIBLE CAUSES	CORRECTIONS
The vacuum cleaner does not start.	The plug is not properly connected to the socket. Thermal protector activated due to the motor to cool off.	Check the plug connection or try another socket. Press the ON/OFF button and wait 20 – 30 minutes for high temperature.
Filter indicator lights and stays on.	Dust container is full. The filters are clogged.	Empty the dust container. Clean or replace filters.
Reduction of suction capacity.	Suction hose is blocked. Nozzle is blocked. Dust container is full. Filters are clogged. Hose is damaged or broken.	Clean the hose. Clean the nozzle. Empty/replace the dust container. Clean or replace filters. Change the hose.
Over heating.	Dust container is full. Filters are clogged.	Empty/replace the dust container. Clean/replace filters.

To locate your nearest Electrolux Service Centre, please contact your country's Electrolux Customer Care found on the last page of this booklet.

KR

안전상 주의사항

본 기기는 안전을 책임질 수 있는 사람이 감독하거나 기기 사용에 관한 지침을 주지 않는 한 어린이를 비롯해 신체나 정신 기능이 저하된 사람 또는 경험이나 지식이 부족한 사람이 사용해서는 안 됩니다. 본 청소기는 이중 절연 장치가 되어 있어 접지할 필요는 없습니다. 어린이가 기기를 가지고 장난치지 않도록 주의를 기울여야 합니다.

다음과 같은 경우에 청소기 사용을 금합니다 :

- 젖은 지역.
 - 인화성 가스 등에 인접한 구역.
 - 먼지 봉지가 없는 경우(청소기가 파손될 수 있음), 먼지 봉지가 없이 뚜껑을 닫는 경우 이를 방지하는 안전장치가 장착되어 있습니다. 이때 강제로 뚜껑을 닫으려고 하지 마십시오.
 - 날카로운 물건.
 - 액체류(기기가 심각하게 파손될 수 있습니다).
 - 뜨거운 재 또는 차가운 재, 불붙은 풍초 등.
 - 미장, 콘크리트, 재 등의 미세 먼지.
- 위와 같은 물질로 인해 모터가 심각하게 파손될 수 있으며 이에 따른 파손은 보증 혜택을 받을 수 없습니다.
 에어로졸의 제품은 인화성 제품입니다. 이러한 제품을 진공청소기에 또는 진공청소기 가까이에 뿌리지 마십시오.

전선 주의 사항 :

- 전선이 파손된 경우 위험을 방지하려면 제조업체, 서비스 대행사 또는 동등한 자격을 갖춘 자가 교체해야 합니다.
- 청소기 전선이 파손되는 경우 보증 혜택을 받을 수 없습니다.
- 전선을 잡고 진공청소기를 잡아당기거나 들지 마십시오.
- 진공청소기를 닦거나 보수하는 경우 벽 콘센트에서 플러그를 뽑으십시오.
- 주기적으로 전선 파손 상태를 확인하십시오.
- 전선이 파손된 경우 진공청소기를 절대 사용해서는 안 됩니다.
 공식 일렉트로룩스 서비스 센터에서 모든 서비스를 제공하고 보수해야 합니다.
 항상 건조한 곳에 진공청소기를 보관하십시오.

소비자 정보

일렉트로룩스는 기기를 적절하게 사용하지 않거나 부당하게 변경해서 발생하는 모든 파손에 대한 책임을 지지 않습니다. 본 제품은 환경을 염두에 두고 설계했습니다. 모든 플라스틱 부품은 재활용 표시가 되어 있습니다. 자세한 내용은 www.electrolux.co.kr 웹사이트를 확인하십시오.

제품이나 포장재의 기호가 있는 경우 제품을 일반 쓰레기로 폐기해서는 안 된다는 것을 의미합니다. 대신 전기 또는 전자 제품 재활용품을 수거하는 장소에 기기를 버려야 합니다. 기기를 정확하게 폐기하면 제품을 부적절하게 처리함으로써 환경 및 인간의 건강에 잠재적으로 미칠 수 있는 부정적인 결과를 방지할 수 있습니다. 제품 재활용에 관한 자세한 정보는 시청, 일반 폐기물 서비스 또는 제품을 구매한 장소에 문의하시기 바랍니다.

문제해결

아래의 체크리스트를 통해 가정에서도 직접 문제를 해결하실 수 있습니다. 그러나 문제가 계속되면 가장 가까운 공식 Electrolux 서비스 센터에 문의하십시오.

문제	가능한 원인	해결 방법
진공청소기가 작동하지 않습니다.	플러그가 콘센트에 올바르게 연결되지 않았습니다. 모터를 냉각시키기 위해 온도 보호기가 작동 중입니다.	플러그 연결을 확인하거나 다른 콘센트에 연결해 보십시오. 온/오프 버튼을 누르고 뜨거운 경우 20~30분 기다리십시오.
필터 표시등이 켜져 있습니다.	먼지통이 가득 찼습니다. 필터가 막혔습니다.	먼지통을 비우십시오. 필터를 청소하거나 교체하십시오.
흡입력 저하.	흡입 호스가 막혔습니다. 노즐이 막혔습니다. 먼지통이 가득 찼습니다. 필터가 막혔습니다. 호스가 손상되거나 파손되었습니다.	호스를 청소하십시오. 노즐을 청소하십시오. 먼지통을 비우거나 교체하십시오. 필터를 청소하거나 교체하십시오. 호스를 청소하십시오.
과열.	먼지통이 가득 찼습니다. 필터가 막혔습니다.	먼지통을 비우거나 교체하십시오. 필터를 청소하거나 교체하십시오.

가장 가까운 Electrolux 서비스 센터를 찾으려면 본 사용설명서 마지막 페이지에 기재된 해당 국가의 Electrolux 고객 센터에 연락하십시오.

대한민국

서울특별시 중구 수표동 99 시그니처 타워스 서울 동관 11 층 일렉트로룩스 코리아(주) (100-230)

전화 : +(82) 2 6020-2200 | 팩스 : +(82) 2 6020-2271~3 | 고객 서비스 센터 : +(82) 2 1566-1238 | 이메일 : homecare@electrolux.co.kr | 웹사이트 : www.electrolux.co.kr