

AEG maximus

사용설명서



Dust Magnet - beste Reinigungsleistung



부속품

1. 먼지봉투
2. 흡입호스
(손잡이에 흡입공기 조절기)
3. 청소기 헤드(카페트/맨바닥)
4. 좁은 틈새용 노즐
5. 텍스타일 터보 노즐
6. 소파용 노즐*
7. 브러시™
8. 연결식 흡입관 (x2)*
9. 길이조정식 흡입관*
10. 송풍장치용 커버*
11. 고급바다 노즐*
12. 터보 노즐*

* 특정모델에 한함

안전상 유의사항

전원코드가 손상되면 서비스 센터에 연락하여 교환해 주어야 합니다.
전원코드가 손상된 경우에는 절대로 청소기를 사용하지 마십시오.
전원코드 손상은 보증수리가 되지 않습니다.

안전관리 책임자에게 의한 감독 혹은 교육을 받지 않은 육체적, 정신적
쇠약자(노약자, 어린이 포함), 혹은 미숙자 등은 이 청소기를 사용하
지 않도록 하십시오. 어린이들이 청소기와 놀지 않도록 잘 감독하여
주십시오. 청소기를 청소하거나, 보수할 때는 반드시 전원 플러그를
뽑아 주십시오.

주의

청소기 내부에는 전기부품이 내장되어 있습니다

- 액체를 흡입하지 마십시오.
- 물속에 담그지 마십시오.
- 호스는 정기적으로 상태를 점검하고, 손상되면 사용하지 마십시오.

다음 경우에는 절대로 사용하지 마십시오.

- 젖은 장소
- 인화성 가스 부근
- 본체가 손상된 경우
- 뽕족한 물체
- 석탄재, 꺼지지 않은 담배 공초
- 미세한 분말, 예를 들면, 흰가루, 시멘트, 밀가루, 재 등

상기와 같은 경우에 청소기를 사용하면, 모터에 치명적인 손상을 초래
할 수 있습니다. 이로 인한 손상은 보증수리가 되지 않습니다.

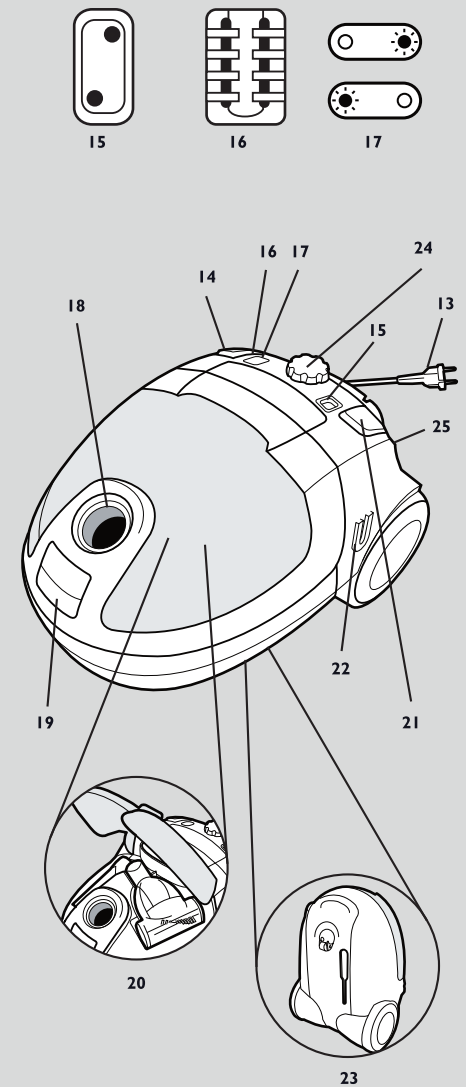
절대로 먼지봉투를 끼지 않은 상태로 청소기를 가동하지 마십시오.



그림설명

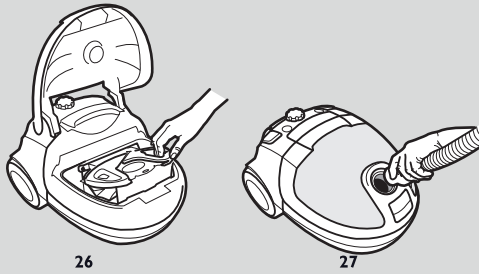
13. 전원코드
14. 전원코드 되감기 버튼
15. 소켓*
16. 기계식 먼지봉투 표시기*
17. 전자식 먼지봉투 표시기*
18. 호스 연결구
19. 먼지봉투함 열기
20. 부소함
21. 켜짐/꺼짐 버튼
22. 일시 중지용 파킹 레일
23. 보관용 파킹 레일
24. 흡입력 조절기
25. 송풍장치

* 특정모델에 한함



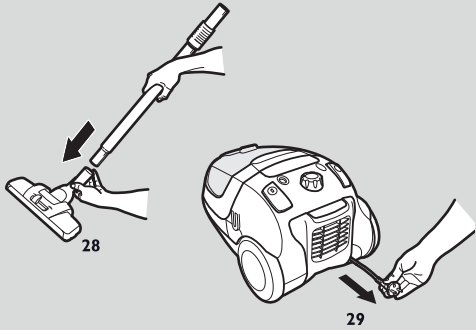
사용하기 전에

26. 먼지봉투가 끼워져 있는지 확인하여 주십시오.
27. 호스를 끼워 주십시오(걸쇠가 맞물릴 때 까지 누르세요)
호스를 뺄 때는 걸쇠를 눌러 주십시오.
28. 흡입관을 호스 손잡이와 청소기 헤드에 연결하여 주십시오.
29. 전원코드를 당겨내어 플러그를 소켓에 꽂아 주십시오.
전원코드가 서로 꼬이지 않도록 해주십시오.
30. 전원코드를 되감으려면 전원코드 되감기 버튼을 눌러주십시오.
전원코드가 되감힙니다.
31. 커짐/꺼짐 버튼을 눌러 청소기 가동을 시작하십시오.
32. 흡입력 조절기를 사용하여 흡입력을 조절하여 주십시오.
손잡이에 달린 흡입공기 조절기로도 흡입력을 조절할 수 있습니다.



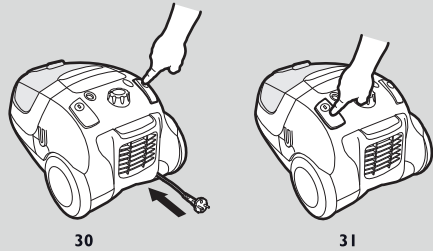
26

27



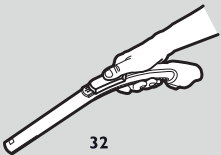
28

29



30

31



32

청소기를 효율적으로 사용하기

카페트: 헤드를 카페트용으로 전환하여 사용(33)

맨바닥: 헤드를 맨바닥용으로 전환하여 사용(34)

가구, 텍스타일/카페트를 깐 계단: 텍스타일 터보 노즐을 전면을 아래로 내려 사용(36)

헐거운 러그/커튼//가벼운 직물: 흡입력을 약하게 함(37).

헐거운 러그는 일반 헤드, 커튼, 쿠션 등은 소파용 노즐 사용

전등, 액자 및 책장: 브러시* 사용

모서리, 라디에이터 그릴: 좁은 틈새용 노즐 사용(38)

먼지봉투 교환 표시기: 청소기 성능을 잘 유지할 수 있도록 먼지봉투가 차면 교환해주어야 합니다. 기계식 먼지봉투 표시기는 표시창이 조금씩 붉은색으로 변하며, 먼지가 가득 차면 완전히 붉은 색으로 바뀝니다. 전자식 먼지봉투 표시기는 먼지가 가득 차면 표시창에 불이 들어옵니다. 먼지봉투가 사용 중 청소기 내에서 찢어진 경우에는 서비스센터에 요청하여 내부청소를 해주어야 합니다.

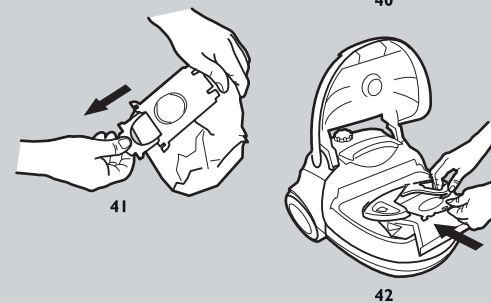
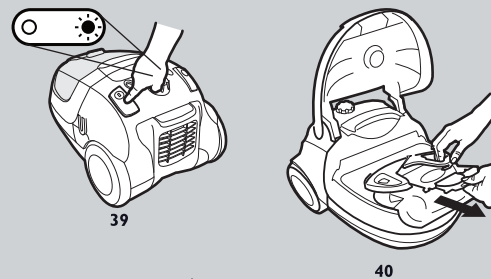
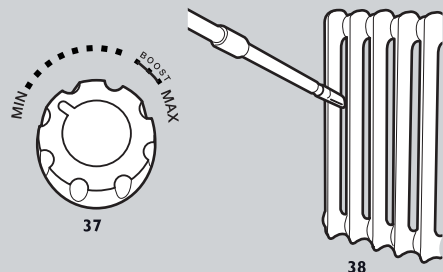
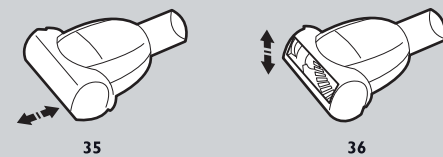
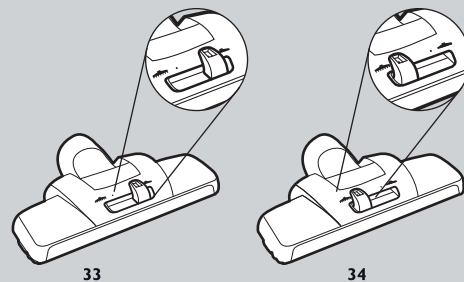
다음과 같은 경우에는 먼지가 가득 차지 않아도 표시기가 작동됩니다: 먼지봉투가 막히면(매우 미세한 분말을 흡입한 경우 등으로) 흡입력 손실이 일어나, 모터과열의 원인이 될 수 있습니다. 이런 경우에는 먼지봉투가 차지 않아도 먼지봉투를 교환해 주십시오. 먼지봉투 표시기를 점검하려면 청소기 스위치가 켜진 상태이어야 합니다.

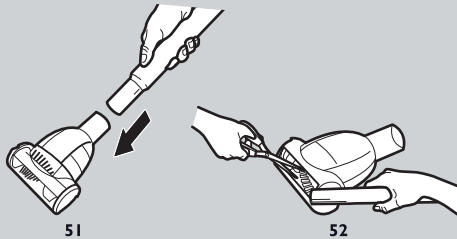
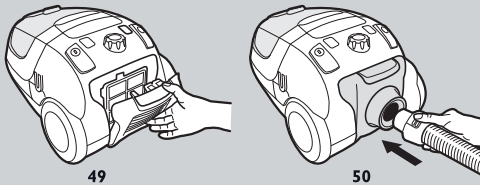
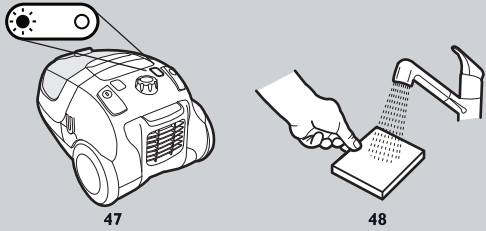
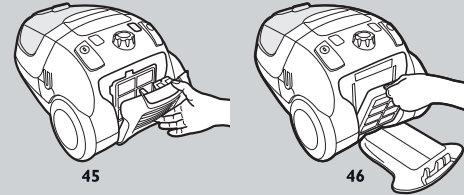
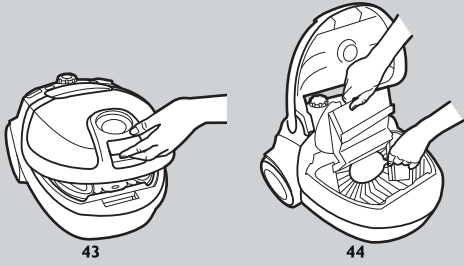
먼지봉투 교환

39. 먼지 표시기가 작동되면 먼지봉투를 교환해 주어야 합니다.
40. 호스를 분리하고 커버를 열어 주십시오. 먼지봉투를 꺼내십시오.
41. 먼지봉투 밀봉 손잡이를 당겨내십시오. 먼지봉투 입구가 밀봉되어 먼지가 밖으로 날리지 않습니다.
42. 새 먼지봉투를 삽입하고 커버를 닫아 주십시오.
카페트 청소용 파우더를 흡입했거나, 청소기에서 악취가 나면 먼지봉투를 교환해 주십시오.

- 먼지봉투
- 모터보호 필터(EF29)
- 마이크로 청정필터(EF17)
- 세척가능 HEPA H12필터(EFH12W)

노트: 먼지봉투를 삽입하지 않은 상태에서는 청소기 커버가 닫히지 않습니다. 강제로 닫으려 하지 마십시오.





필터 표시기와 필터 교환

필터를 삽입하지 않은 상태로 절대로 청소기를 사용하지 마십시오. 필터는 먼지봉투를 대강 5번 교환할 때 마다 교환 혹은 청소해 주어야 합니다.

모터보호 필터 교환

43. 커버를 열어 주십시오.
44. 사용한 필터를 꺼내고 새것으로 교환해 주십시오.
필터가 잘 끼워졌는지 확인 후 커버를 닫아 주십시오.
45. 걸쇠를 눌러 필터 커버를 열어 주십시오.
46. 사용한 필터를 새것으로 교환해 주십시오. 필터가 잘 끼워졌는지 확인 후 커버를 잘 닫아 주십시오.

HEPA H12 필터 청소 혹은 교환

- 필터 표시기*에 불이 들어오거나, 먼지봉투를 5회 교환 *할 때마다 HEPA H12 필터를 청소(세척가능한 것에 한함) 혹은 교환해 주어야 합니다.
필터 표시기(47)에 붉은 불이 들어오면 필터를 교환해 주어야 합니다.
필터 표시기를 점검하려면, 청소기 스위치는 켜진 상태로 헤드는 바닥에서 떨어져 있어야 합니다.
47. 걸쇠를 눌러 필터 커버를 열어 필터를 꺼내십시오.
 48. 필터 안쪽(오염된 부분)을 따뜻한 물로 세척해 주십시오. 세척제를 사용하지 마십시오. 필터표면의 섬세한 부분을 만지지 마십시오. 필터통을 가볍게 두드려 물기를 털어 내 주십시오. 이와 같은 청소과정을 4번 반복한 후 필터를 통풍 건조시켜 주십시오. 이제 원래의 필터 기능이 회복된 상태입니다. 필터를 원래 위치에 끼우고 커버를 잘 닫아 주십시오.

송풍장치로 사용하기*

- 송풍장치는 젖은 구두를 말리거나, 나뭇잎을 날려 보낼 때 등에 사용할 수 있습니다.
49. 필터 커버를 떼어내 주십시오.
 50. 송풍장치 커버를 끼워 주십시오. 청소기 호스를 송풍장치 속으로 맞물릴 때까지 끼워 넣어 주십시오.

텍스타일 터보 노즐 사용하기

텍스타일 터보 노즐은 직물류, 가구, 자동차 시트 등의 청소에 적합합니다. 이것은 두 가지 형태가 있는데, 노즐 전면 커버를 조정하여 수평 혹은 수직으로 사용합니다.

주의: 카페트는 파일 깊이가 15mm 이하의 경우에만 사용하십시오. 애완동물 피부 혹은 파일이 긴 러그에는 사용하지 마십시오. 카페트 손상을 방지하기 위하여 브러시가 회전 중일 때는 노즐을 한곳에 정지에 있지 마십시오. 노즐은 전원 코드 위로 지나가지 마십시오. 사용 후에는 즉시 스위치를 꺼 주십시오.

51. 텍스타일 터보를 흡입관에 연결하여 주십시오.

노트: 손잡이에 달린 흡입공기 조절기로도 흡입력을 조절 할 수 있습니다.

텍스타일 터보 노즐 청소

52. 스위치를 끄고 브러시에 얽혀있는 실오라기를 가위로 제거해 주십시오. 좁은 틈새용 노즐을 사용하여 나머지 실오라기 찌꺼기를 흡입하여 주십시오.

* 특정모델에 한함

고장수리

청소기 시동이 되지 않는다.

- 플러그가 꽂혀 있는지 확인하여 주십시오.
- 플러그 및 전원토드의 손상 여부를 확인하여 주십시오.
- 퓨즈 단락 여부를 확인하여 주십시오.

청소기 가동이 정지된다.

- 먼지봉투가 가득 차지 않았는지 확인하여 주십시오.
만약 그렇다면, 먼지봉투를 새 것으로 교환하여 주십시오.
- 노즐, 흡입관, 혹은 호스가 막히지 않았는지 확인하여 주십시오.
- 필터가 막히지 않았는지 확인하여 주십시오.

청소기내에 물이 들어갔다.

- 서비스센터에 연락하여 모터를 교환하여 주십시오.
침수로 인한 모터손상은 보증수리가 되지 않습니다.

호스 막힘은 보증수리가 되지 않습니다.

청소기의 막힘을 방지하고, 흡입효율을 최고로 유지할 수 있도록 청소기 노즐을 호스 손잡이를 사용하여 정기적으로 청소하여 주십시오.

유용한 정보

사용자가 부적절하게 사용하거나, 구조변경 등으로 일어난 손상에 대해서는 제조자는 보상책임을 지지 않습니다.

제품보증서

제품명: 아에게 진공청소기	모델명:
보증기간: 구입일로부터 1년	구입일:
고객 성명:	전화:
주소:	

- 본 제품은 품목별 소비자 피해보상규정(재정경제부 고시)에 따라 아래와 같이 보증혜택을 받습니다.
- 본 제품은 가정용이므로 영업용으로 사용할 경우에는 무상보증기간을 1/2(6개월)로 단축 적용합니다.
- 이 보증서는 한국에서만 사용되며 재 발행되지 않습니다.

소비자 피해보상 안내

소비자 피해유형		보상내역	
		보증기간 이내	보증기간 이내
정상적인 사용 상태에서 자연 발생한 성능, 기능상의 고장 발생시(부품보유기간 이내)	구입 후 10일 이내에 중요한 수리를 요하는 경우	제품교환 또는 구입가 환불	해당없음
	구입 후 구입 후 1개월 이내에 중요한 수리를 요하는 경우	제품교환 또는 무상 수리	
	교환된 제품이 1개월 이내에 중요한 수리를 요하는 경우	구입가 환불	
	교환이 불가능한 경우		
	하자가 발생한 경우	무상수리	
	동일하자에 대하여 수리했으나 고장이 재발(4회째)	제품교환 또는 구입가 환불	유상수리
	여러 부위의 고장으로 총4회 수리 받았으나 고장이 재발(5회째)		
	수리가 불가능한 경우		
	수리용 부품을 보유하고 있지 않아 수리가 불가능한 경우		정액 감가상각한 금액에 10%를 가산하여 환불. (내용년수 적용)
	소비자가 수리 의뢰한 제품을 사업자가 분실한 경우		
제품 구입시 운송과정 및 제품 설치 중 발생한 피해	제품교환		
소비자의 고의 과실에 의한 기능상의 고장	수리가 가능한 경우	유상수리	유상수리
	수리용 부품을 보유하고 있지 않아 수리가 불가능한 경우	유상수리에 해당하는 금액징수 후 제품교환	
<ul style="list-style-type: none"> ● 천재지변(화재, 염해, 가스, 지진, 풍수해 등)에 의한 고장이 발생한 경우 ● 사용상 정상 마모되는 소모성 부품을 교환하는 경우 ● 사용전원의 이상 및 접속기기의 불량으로 인하여 고장이 발생한 경우 ● 기타 제품 자체의 하자가 아닌 외부 원인으로 인한 경우 ● 당사 대리점이나 서비스센터의 수리기사가 아닌 사람이 수리 또는 개조하여 고장이 발생한 경우 ● 고장이 아닌 경우 서비스를 요청하면 비용이 청구되므로 반드시 사용설명서, 를 잘 읽어주세요. 		유상수리	유상수리

※ 기타 상기에 규정하지 않은 피해는 소비자 피해보상규정(재정경제부고시)에 따릅니다.

수입원 : (주) 코아 인코포레이티드

서울특별시 강남구 논현동 200. 고객상담실: (02)574-8740

2193412-02