

NEW

# Electrolux



Oxy3system™ is the vacuum cleaning solution for maximum cleaning performance. s-bag® selection is a significant part of the system and in order to maintain optimum performance we strongly suggest using the s-bag® specified for your specific product.

Oxy3system™ est un système de nettoyage conçu pour donner des résultats de dépeussierage optimaux. Le sac à poussière s-bag® est un élément clé du système et, afin de conserver des performances optimales, nous vous recommandons vivement d'utiliser le sac à poussière s-bag® préconisé pour votre modèle spécifique.

Oxy3system™ – пылесос, предназначенный для наиболее эффективной уборки. Выбор пылесборника s-bag® – существенная часть подготовки устройства к работе. Для достижения наибольшей эффективности работы настоятельно рекомендуется пользоваться только пылесборниками s-bag®, предназначенными для данной модели.

Oxy3system™ är ett dammsugarkoncept för optimal rengöring. s-bag® serien är en betydelsefull del i systemet och för att bibehålla bästa prestanda rekommenderar vi starkt användandet av den s-bag® som är avsedd för er specifika produkt.



#### s-bag® Long Performance

s-bag® Long Performance allows a high airflow guaranteeing excellent suction performance throughout the time the bag is filling up. A high level of filtration is achieved by the special synthetic material which captures and filters dust particles.

Le sac à poussière s-bag® Long Performance permet un important flux d'air qui garantit d'excellentes performances d'aspiration pendant toute la durée de remplissage du sac. Conçu pour assurer un débit d'air toujours élevé. Il est réalisé dans un matériau synthétique non polluant, très résistant à la déchirure, difficile à colmater et procurant un haut niveau de filtration.

Предназначенный для длительного применения пылесборник s-bag® Long Performance благодаря мощному воздушному потоку обеспечивает эффективное всасывание в течение всего срока заполнения пылесборника. Высочайшая степень фильтрации достигается благодаря применению специального синтетического материала.

s-bag® Long Performance möjliggör ett betydande luftflöde som garanterar en utmärkt sugförmåga under hela den tid påsen fylls. Den höga filtreringsnivån uppnås genom det speciella syntetiska material som fångar upp och filtrerar dammpartiklarna.

www.electrolux.com



#### s-bag® Anti Odour

s-bag® Anti-Odour is a unique dustbag that effectively neutralises unpleasant smells that develop inside the vacuum cleaner. Activated carbon inside the bag absorbs unpleasant smells throughout the (average) lifespan of the dustbag.

Le sac à poussière s-bag® Anti-Odour offre la particularité de neutraliser efficacement les mauvaises odeurs qui se forment à l'intérieur de l'aspirateur. Des charbons actifs à l'intérieur du sac absorbent les mauvaises odeurs tout au long de la durée de vie (moyenne) du sac à poussière.

s-bag® Anti-Odour – не имеющий аналогов пылесборник, обеспечивающий эффективное устранение неприятного запаха, который в противном случае может возникнуть внутри пылесоса. Активированный уголь внутри пылесборника позволяет абсорбировать неприятные запахи на протяжении среднего срока применения данного пылесборника.

s-bag® Anti-Odour är en unik dammpåse som effektivt neutraliserar obehagliga dofter som uppstår inuti dammsugaren. Aktivt kol inuti påsen absorberar obehagliga dofter under dammpåsens (genomsnittliga) livslängd.



oxy<sup>3</sup>system™

The Electrolux Group. The world's No.1 choice.  
KITCHEN, CLEANING AND OUTDOOR APPLIANCES

822 84 61-01, 04/07



## Polski

Dziękujemy za wybranie odkurzacza Oxy3system firmy Electrolux. Ta instrukcja obsługi dotyczy wszystkich modeli odkurzacza Oxy3system. Oznacza to, że do konkretnego modelu mogą nie być dołączone niektóre akcesoria.

Akcesoria i wskazówki dotyczące bezpieczeństwa	3-4
Przed uruchomieniem odkurzacza	5-6
Uzyskanie najlepszych rezultatów	7-8
Rura rozsuwana	9-10
Wymiana worka na kurz s-bag®	11-12
Wymiana filtra silnika	11-12
Czyszczenie węża i ssawek	13-14
Usuwanie usterek oraz informacje dla klienta	15-16

## Български

Благодарим Ви за избора на Електролюкс прахосмукачката. Инструкцията за употреба покрива всички Oxygen модели. Това означава, че за вашия модел някои аксесоари могат да отсъстват.

Аксесоари и инструкции за безопасност	3-4
Преди да започнете	5-6
Как да постигнем максимален резултат	7-8
Телескопична тръба	9-10
Смяна на торбичката за прах, s-bag®	11-12
Смяна на моторния филтър	11-12
Почистване на маркуча и накрайника	13-14
Потребителска информация и отстраняване на проблеми	15-16

## Česky

Děkujeme vám, že jste si zakoupili vysavač Electrolux Oxy3system. Tyto instrukce se vztahují ke všem modelům Oxy3system. Některá příslušenství vašeho modelu proto nemusí být ve výbavě vašeho modelu.

Příslušenství a bezpečnostní opatření	3-4
Před uvedením do provozu	5-6
Dosažení nejlepších výsledků	7-8
Teleskopická trubice	9-10
Výměna prachových sáčků s-bag®	11-12
Výměna motorového filtru	11-12
Čištění hadice a hubice	13-14
Odstraňování závad a informace pro uživatele	15-16

## Hrvatski

Zahvaljujemo što ste izabrali Electrolux Oxy3system usisivač. Ove Upute za rukovanje se odnose na sve modele Oxy3system usisivača. To znači da uz vaš model neki dijelovi pribora ne moraju biti uključeni.

Pribor i sigurnosne napomene	3-4
Prije početka	5-6
Postizanje najboljeg učinka	7-8
Teleskopska cijev	9-10
Zamjena vrećice za prašinu, s-bag®	11-12
Zamjena filtra za motor	11-12
Čišćenje savitljive cijevi i nastavka	13-14
Otklanjanje smetnji i obavijesti za korisnike	15-16

## Slovenščina

Hvala, da ste se odločili za nakup sesalnika Electrolux Oxy3system. Ta navodila služijo za vse modele Oxy3system. Zato ni nujno, da so k vašemu modelu priloženi prav vsi deli dodatne opreme.

Dodatni pribor in previdnostni ukrepi	17-18
Pred uporabo	19-20
Doseganje najboljših rezultatov	21-22
Teleskopska cev	23-24
Zamenjava vrečke za prah, s-bag®	25-26
Zamenjava motornega filtra.	25-26
Čiščenje upogljive cevi in nastavka	27-28
Odpravljanje težav in obveščanje kupcev	29-30

## English

Thank you for choosing an Electrolux Oxy3system vacuum cleaner. These Operating Instructions cover all Oxy3system models. This means that with your specific model, some accessories may not be included.

Accessories and safety precautions	17-18
Before starting	19-20
Getting the best results	21-22
Telescopic tube	23-24
Replacing the dustbag, s-bag®	25-26
Replacement of motor filter	25-26
Cleaning the hose and nozzle	27-28
Troubleshooting and consumer information	29-30

## Srpski

Zahvaljujemo što ste izabrali Electrolux Oxy3system usisivač. Ova Uputstva za rukovanje odnose se na sve modele Oxy3system usisivača. To znači da uz vaš model neki delovi pribora ne moraju biti uključeni.

Pribor i sigurnosne napomene	3-4
Pre početka	5-6
Postizanje najboljih rezultata	7-8
Teleskopska cev	9-10
Zamena vrećice za prašinu, s-bag®	11-12
Zamena filtera motora	11-12
Čišćenje fleksibilne cevi i nastavka	13-14
Otklanjanje smetnji i informacije za korisnike	15-16

## Slovensky

Ďakujeme Vám, že ste si vybrali vysávač Electrolux Oxy3system. Tento návod na použitie slúži pre všetky modely Oxy3system. To znamená, že vo vašom konkrétnom modeli niektoré doplnky nemusia byť.

Doplnky a bezpečnostné opatrenia	17-18
Pred spustením	19-20
Správne používanie	21-22
Teleskopická trubica	23-24
Výmena prachového vrečka, vrečka s-bag®	25-26
Výmena filtra motora	25-26
Čistenie hadice a hubice	27-28
Odstraňovanie porúch a informácie pre spotrebiteľov	29-30

## Magyar

Köszönjük, hogy az Electrolux Oxy3system porszívót választotta.

Ez a kezelési tájékoztató az összes Oxy3system típushoz készült.

Ez azt jelenti, hogy egy konkrét típusnál néhány tartozék hiányozhat.

Tartozékok és biztonsági előírások	17-18
Üzembe helyezés előtt	19-20
A legjobb eredmények elérése	21-22
Teleszkópos cső	23-24
Az s-bag® porszák cseréje	25-26
A motorszűrő cseréje	25-26
A tömlő és a szívófej tisztítása	27-28
Hibaelhárítás és ügyféltájékoztató	29-30

## Română

Vă mulțumim pentru alegerea unui aspirator Electrolux Oxy3system. Aceste instrucțiuni de folosire sunt valabile pentru toate modelele Oxy3system. Acest lucru înseamnă că modelul dumneavoastră poate să nu cuprindă anumite accesorii.

Accesorii și măsuri de protecție	17-18
Înainte de a începe	19-20
Pentru a obține cele mai bune rezultate	21-22
Tub telescopic	23-24
Înlocuirea pungii de colectare a prafului, s-bag®	25-26
Înlocuirea filtrului motorului	25-26
Curățarea furtunului și a duzei	27-28
Rezolvarea problemelor și informații pentru clienți	29-30

## Magyar

## Slovenščina

### Tartozékok és biztonsági előírások

#### Tartozékok

- 1 s-bag® Anti-odour és Long Performance s-bag®
- 2 Teleszkópos cső vagy teleszkópos cső elektromos vezetékkel\*
- 3\* Gégecsőfogantyú
- 4\* Távírányítás gégecsőfogantyú
- 5\* Szőnyeg-/keménypadló-szívófej
- 6\* Motoros padlószívófej
- 7 Tartozéktartó. Ebben van a porkefe (7a) és rész-szívófej (7b).
- 8 Kárpit-szívófej

#### Biztonsági előírások

Az Oxy3system porszívót csak felnőttek használhatják, kizárólag szokásos beltéri háztartási takarításhoz. A porszívó kettős szigetelésű, ezért nem szükséges földelni.

#### Soha ne porszívózzon

- Nedves területeken,
- Gyúlékony gázok stb. közelében, valamint
- Az s-bag® porzsák nélkül, ha el szeretné kerülni a porszívó károsodását. Egy biztonsági elem akadályozza meg, hogy a fedelet az s-bag® behelyezése nélkül be lehessen zárni. Ne próbálja erővel bezárni a fedelet.

#### Soha ne porszívózzon

- Éles tárgyakat,
- Folyadékot (a gép komoly károsodását okozhatja),
- Izzó vagy kialudt parazsat, égő cigarettavégeket stb.,
- Finom port, amely például vakolatból, betonból, lisztből, hamuból származik.

Az említett esetek a motor komoly károsodását okozhatják, amely kárra nem terjed ki a garancia.

#### Az elektromos kábellel kapcsolatos előírások

- A sérült kábelt kizárólag Electrolux márkaszerviz szakemberei cserélhetik ki. A porszívó kábelén keletkezett károsodásra nem terjed ki a garancia.
- Soha ne húzza vagy emelje a porszívót a vezetéknel fogva.
- A porszívó tisztítása vagy karbantartása előtt húzza ki a kábelt a konnektorból.
- Rendszeresen ellenőrizze a hálózati vezeték épességét. Soha ne használja a porszívót, ha a kábel sérült.

*A karbantartási és javítási munkák csak a kijelölt Electrolux márkaszervizben végezhetők el. A porszívót mindig száraz helyen tárolja.*

\* Csak egyes típusokhoz

### Dodatni прибор in previdnostni ukrepi

#### Dodatni прибор

- 1 Vrečki za prah s-bag® Anti-odour (karbonska vrečka) in Long Performance s-bag® (sintetična vrečka).
- 2 Teleskopska cev ali teleskopska cev z električnim kablom.\*
- 3\* Ročaj upogljive cevi.
- 4\* Ročaj upogljive cevi z daljinskim upravljalnikom.
- 5\* Nastavek za preproge/trda tla.
- 6\* Električni nastavek za tla.
- 7 Prostor za nastavke. Vsebuje metlico za prah (7a) in nastavek z zoženo šobo za reže (7b).
- 8 Krtača za oblazinjeno pohištvo

#### Previdnostni ukrepi

Sistem Oxy3system lahko uporabljajo le odrasle osebe, namenjen pa je le za običajno čiščenje v notranjih prostorih gospodinjstva. Sesalnik je dvojno izoliran in ne potrebuje ozemljitve.

#### Nikoli ne sesajte:

- Mokrih površin.
- Blizu vnetljivih plinov, ipd.
- Brez vrečke za prah s-bag®, v izogib poškodbam sesalnika. Varnostna naprava preprečuje zapiranje pokrova brez vrečke za prah s-bag®. Pokrova ne poskušajte zapreti s silo.

#### Nikoli ne sesajte:

- Ostrih predmetov.
- Tekočin (to lahko resno poškoduje napravo).
- Vročega ali hladnega pepela, gorečih cigaretnih ogorkov, itd.
- Finega prahu, kot npr. prah iz ometov oz. betona, moke, pepela.

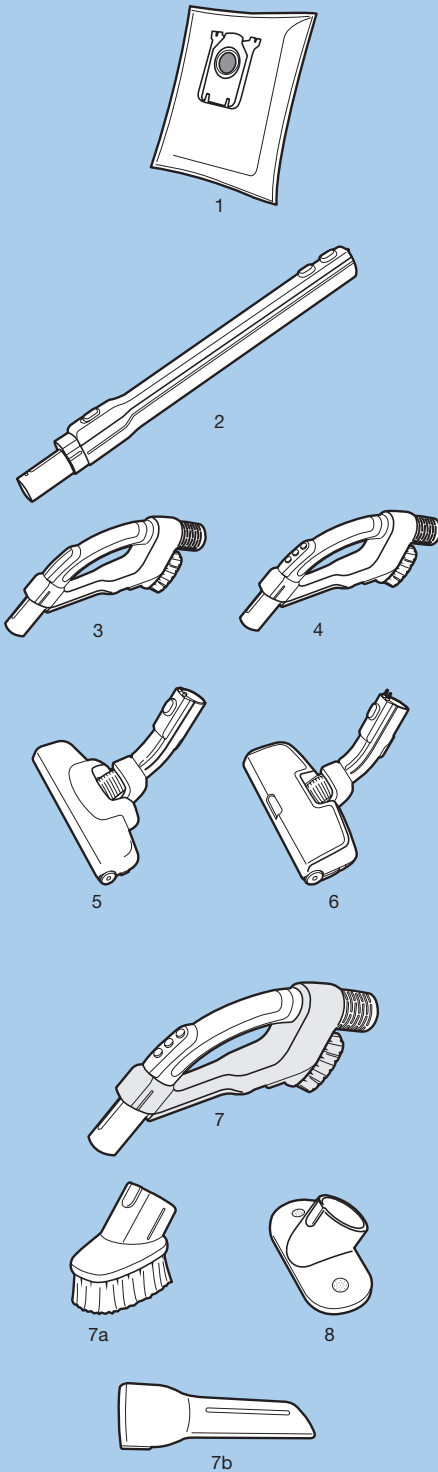
Zgoraj navedeni predmeti in materiali lahko povzročijo resno okvaro motorja – okvaro, na katero se ne nanaša garancija.

#### Opozorila o električnem kablu:

- Poškodovani električni kabel lahko zamenja le pooblaščen Electroluxov servisni center. Na poškodbo električnega kabla sesalnika se ne nanaša garancija.
- Sesalnika nikoli ne vlecite ali dvigujte za kabel.
- Pred čiščenjem ali vzdrževanjem sesalnika kabel izklopite iz električne vtičnice.
- Redno preverjajte, če je kabel poškodovan. Sesalnika nikoli ne uporabljajte, če je kabel poškodovan.

*Vse servisne posege oz. popravila lahko izvaja samo pooblaščen Electroluxov servisni center. Sesalnik vedno hranite na suhem mestu.*

\* Le določeni modeli



**Doplnky a bezpečnostné opatrenia****Doplnky**

- 1 Prachové vrecká s-bag® Anti-odour a Long Performance s-bag®
- 2 Teleskopická trubica alebo teleskopická trubica s elektrickým káblom\*
- 3\* Rukoväť hadice
- 4\* Rukoväť hadice s diaľkovým ovládaním
- 5\* Hubica na koberce a tvrdú podlahu
- 6\* Motorizovaná podlahová hubica
- 7 Nosič nástrojov. Obsahuje kefku na prach (7a) a štrbinovú hubicu (7b).
- 8 Hubica na čalúnenie

**Bezpečnostné opatrenia**

Oxy3system by mali používať výlučne dospelí na klasické domáce upratovanie vnútorných priestorov. Vysávač má dvojitú izoláciu a nemusí byť uzemnený.

**Nikdy nevysávajúce:**

- Mokré miesta.
- V blízkosti horľavých plynov atď.
- Bez nasadeného prachového vrecka s-bag®, čím zabránite poškodeniu vysávača. Vysávač má bezpečnostné zariadenie, brániace uzavretiu krytu bez vrecka s-bag®. Nikdy sa nepokúšajte o jeho násilné zatvorenie.

**Nikdy nevysávajúce:**

- Ostré predmety.
- Tekutiny (môžu vysávač vážne poškodiť).
- Žeravý alebo vyhasnutý popol, zapálené cigaretové ohorky atď.
- Jemný prach, napríklad z omietky, betónu, múky alebo popola.

Tento prach môže spôsobiť vážne poškodenie motora – poškodenie, na ktoré sa záruka nevzťahuje.

**Bezpečnostné opatrenia pre sieťový kábel:**

- Poškodený kábel musí vymeniť oprávnené servisné centrum firmy Electrolux. Na poškodenie kábla vysávača sa nebude záruka vzťahovať.
- Vysávač nikdy neťahajte ani nedvíhajte za kábel.
- Pred čistením alebo údržbou vysávača vyťahnite prírodnú šnúru zo zásuvky.
- Pravidelne kontrolujte, či prírodná šnúra nie je poškodená. Nikdy nepoužívajte vysávač s poškodenou prírodnou šnúrou.

*Servis a opravy musí vykonať oprávnené servisné centrum firmy Electrolux.*

*Vysávač odkladajte vždy na suché miesto.*

\* Len určité modely

**Accesorii și măsuri de protecție****Accesorii**

- 1 s-bag® s-bag® Anti-odour și Long Performance
- 2 Tub telescopic sau tub telescopic cu cablu electric\*
- 3\* Mâner de furtun
- 4\* Mâner de furtun cu telecomandă
- 5\* Duză pentru covor/pardoseală
- 6\* Duză motorizată pentru pardoseală
- 7 Spațiu accesorii. Conține perie de praf (7a) și duză pentru fante înguste (7b).
- 8 Duză pentru tapițerie

**Măsuri de protecție**

Oxy3system trebuie folosit numai de adulți, pentru curățarea normală a interioarelor de locuințe.

Aspiratorul este dublu izolat și nu necesită împământare.

**Nu aspirați niciodată:**

- În zone umede.
- În apropierea unor gaze sau alte substanțe inflamabile
- Fără punga de colectare a prafului sau punga s-bag® (pentru a evita deteriorarea aspiratorului). Aspiratorul este prevăzut cu un dispozitiv de siguranță care nu permite închiderea capacului fără a introduce o pungă s-bag®. Nu încercați să forțați închiderea capacului.

**Nu aspirați niciodată:**

- Obiecte tăioase.
- Lichide (acestea pot deteriora grav aparatul).
- Cenușă fierbinte sau rece, mucuri de țigară nestinse etc.
- Praful fin, de exemplu ghips, ciment, făină, scrum. Acestea pot deteriora grav motorul – garanția nu acoperă acest tip de defecțiuni.

**Măsuri de siguranță privind cablul electric:**

- Cablul electric deteriorat va fi înlocuit numai la un centru de service autorizat Electrolux. Garanția nu acoperă defecțiunile la cablul electric al aparatului.
- Nu deplasați și nu ridicați niciodată aspiratorul trăgând de cablu.
- Deconectați întotdeauna aparatul de la rețeaua electrică înainte de orice operație de curățare sau întreținere.
- Verificați regulat integritatea cablului. Nu utilizați niciodată aspiratorul cu cablul electric deteriorat.

*Toate activitățile de întreținere și reparație trebuie efectuate numai de un service autorizat Electrolux. Păstrați aspiratorul într-un loc uscat.*

\* Disponibil numai pentru unele modele

**Accessories and safety precautions****Accessories**

- 1 s-bag® Anti-odour and Long Performance s-bag®
- 2 Telescopic tube or telescopic tube with electric cable\*
- 3\* Hose handle
- 4\* Hose handle with remote control
- 5\* Carpet/hard floor nozzle
- 6\* Motorised floor nozzle
- 7 Tool caddy. Contains dusting brush (7a) and crevice nozzle (7b).
- 8 Upholstery nozzle

**Safety precautions**

The Oxy3system should only be used by adults for normal domestic cleaning indoors. The vacuum cleaner is double isolated and does not need to be earthed.

**Never vacuum:**

- In wet areas.
- Close to flammable gases, etc.
- Without a dustbag s-bag® to avoid damaging the cleaner. A safety device is fitted, which prevents the cover closing without a s-bag®. Do not attempt to force the cover shut.

**Never vacuum:**

- Sharp objects.
- Fluids (this can cause serious damage to the machine).
- Hot or cold cinders, lit cigarette butts, etc.
- Fine dust, for example from plaster, concrete, flour, hot or cold ashes.

The above may cause serious damage to the motor – damage which is not covered by the warranty.

**Electrical cable precautions:**

- A damaged cable must be replaced by an authorised Electrolux service centre. Damage to the cleaner cable will not be covered by the warranty.
- Never pull or lift the vacuum cleaner by the cable.
- Disconnect the plug from the mains before cleaning or maintenance of the vacuum cleaner.
- Regularly check that the cable is not damaged. Never use the vacuum cleaner if the cable is damaged.

*All service and repairs must be carried out by an authorised Electrolux service centre.*

*Always keep the vacuum cleaner in a dry place.*

\* Certain models only

**Üzembe helyezés előtt**

- 1 Ellenőrizze, hogy az s-bag® porzsák a helyén van-e.
- 2 A gégecsővet nyomja a helyére a rögzítógomb kattanáig. (A cső eltávolításához nyomja meg a rögzítógombot.)
- 3 Illessze rá a teleszkópos csőre a gégecsőfogantyút és a padlószívófejet (a szétszereléshez a rögzítógombot lenyomva csúsztassa szét őket). Ha távirányítás\* porszívója van, ellenőrizze, hogy a gombot megfelelően nyomta-e le.
- 4a Húzza ki a hálózati vezetékét, a hálózati csatlakozót pedig csatlakoztassa a hálózati aljzatba.
- 4b A vezeték visszatekeréséhez nyomja meg a gombot (fogja meg a hálózati csatlakozót, nehogy Önnek csapódjon).
- 5 Egyes porszívótípusok automatikus kábelvisszatekerésével készülnek. Húzza ki a hálózati vezetékét, a hálózati csatlakozót pedig csatlakoztassa a hálózati aljzatba. Tolja vissza a beállítógombot a kábel szükséges mértékű visszacséveléséhez vagy kiengedéséhez. Tolja előre a beállítógombot, ha rögzíteni szeretné a kábelt a kívánt hosszúságnál.
- 6 Indítsa el a porszívót forgókapcsolóval. A szívóerőt ennek segítségével növelheti vagy csökkentheti. Automatikus pozícióba állás\* esetén a porszívó automatikusan a felületnek megfelelően állítja be a szívóerőt.
- 7 Ha távirányítás\* porszívója van, akkor a készüléket az „auto” vagy a „min” gomb nyelhe megnyomásával indíthatja be. Automatikus pozícióba állás esetén a porszívó automatikusan a felületnek megfelelően állítja be a szívóerőt. A teljes szívóerő eléréséhez tartsa legalább 3 másodpercig lenyomva az auto gombot. A szívóerő csökkentéséhez használja a min gombot. A porszívó kikapcsolásához nyomja meg az „off” (kikapcsolás) gombot.

**A jelzőfények ellenőrzése indításkor**

A berendezés elindításakor az összes ellenőrző jelzőfény felvillan. Ezután az Optimum kivételével az összes jelzőfény kialszik. A távirányítás\* Oxy3system porszívóknál a hálózati aljzathoz való csatlakoztatáskor villogni kezdenek a min – auto – max jelzőfények. Ezután ki választani a kívánt szívóerőt a gégecsőfogantyú gombjaival.

**Pred uporabo**

- 1 Preverite, če je vrečka s-bag® na svojem mestu.
- 2 Vstavite cev tako, da se zatiči zataknejo (za odklop cevi pritisnite na zatiče).
- 3 Teleskopsko cev pritrdite na ročaj upogljive cevi in na nastavek za tla (ko jo želite odstraniti, pritisnite gumb za zaklop in povlecite oba dela narazen). Če je vaš sesalnik opremljen z daljinskim upravljalnikom\*, zagotovite, da je stikalo pravilno pritisnjeno.
- 4a Izvlecite električni kabel in ga vtaknite v vtičnico.
- 4b Če želite kabel naviti, pritisnite na ročaj za prenašanje (medtem držite vtičak, da vas ta ne udari).
- 5 Nekateri modeli sesalnika imajo avtomatski navijalnik kabla (funkcija Dvostopenjsko navijanje). Izvlecite kabel in ga vtaknite v vtičnico. Premaknite zavoro nazaj, da se kabel po potrebi odvijje oz. navije. Premaknite zavoro naprej, da se kabel ustavi na želeni dolžini.
- 6 Vključite sesalnik z vrtljivim gumbom. Moč sesanja lahko povečate/zmanjšate s pomočjo vrtljivega gumba. Pri položaju auto\* se moč sesanja samodejno prilagaja, odvisno od površine.
- 7 Če imate sesalnik z daljinskim upravljalnikom\*, ga vključite tako, da nežno pritisnete tipko auto ali min. Pri položaju auto se moč sesanja samodejno prilagaja, odvisno od površine. Moč sesanja povečate na največjo moč tako, da držite tipko auto pritisnjeno tri sekunde ali dlje. Moč zmanjšate s pritiskom na tipko min. Sesalnik izklopite s pritiskom na gumb za izklop.

**Ob vklopu preverite lučke.**

Ob vklopu naprave najprej zasvetijo vse kontrolne lučke. Nato prenehajo svetiti vse razen lučke Optimum. Če ima vaš sistem Oxy3system daljinski upravljalnik\*, takoj ob vklopu utripajo lučke min - auto - max. Nato izberete moč sesanja s pritiskom na eno izmed tipk na ročaju upogljive cevi.

\* Csak egyes típusokhoz.

\* Le določeni modeli.

**Pred spustením**

- 1 Skontrolujte, či je vrecko s-bag® na mieste.
- 2 Zasuňte hadicu tak, aby ju zachytili západky (ich stlačením sa hadica uvoľní).
- 3 Upevnite teleskopickú trubicu k rukoväti hadice a k podlahovej hubici (pri rozoberaní stlačte poistnú západku a vyťahnite jednotlivé časti). Ak vlastnité vysávač s diaľkovým ovládaním\*, skontrolujte správne stlačenie vypínača.
- 4a Vyťahnite napájací kábel a pripojte ho do elektrickej siete.
- 4b Pri navíjaní šnúry stlačte nožný pedál navíjania (podržte zástrčku, aby vás neudrela).
- 5 Niektoré modely vysávačov sú vybavené automatickou navíjačkou kábla (so spätným navíjaním). Vyťahnite kábel a zapojte vysávač do zásuvky. Posunutím ovládača dozadu sa kábel podľa potreby navinie alebo odvinie. Posuňte ovládač vpred, čím sa zaistí kábel pri požadovanej dĺžke.
- 6 Vysávač spustíte použitím otáčavého ovládača. Zníženie a zvýšenie sacieho výkonu dosiahnete prispôbením otáčavého ovládača. Pri automatickej polohe sa sací výkon automaticky prispôsobí povrchu.
- 7 Pri vysávačoch vybavených diaľkovým ovládaním prístroj spustíte jemným stlačením tlačidla auto alebo min. Pri automatickej polohe sa sací výkon automaticky prispôsobí povrchu. Zvýšenie sacieho výkonu na maximum dosiahnete podržaním tlačidla auto tri sekundy alebo dlhšie. Zníženie dosiahnete stlačením tlačidla min. Vysávač vypnete stlačením vypínača.

**Pri spustení skontrolujte kontrolky**

Pri spustení prístroja sa všetky kontrolky rozsvietia. Potom sa všetky vypnú s výnimkou kontrolky Optimum. Ak je váš Oxy3system vybavený diaľkovým ovládaním, kontrolky min-auto-max zablikajú pri zapojení do siete. Následne zvolíte sací výkon stlačením jedného z tlačidiel na rukoväti hadice.

\* Len niektoré modely.

**Înainte de a începe**

- 1 Asigurați-vă că punga s-bag® este la locul ei.
- 2 Introduceți furtunul până când clema anclanșează. (Pentru a desprinde furtunul, apăsați clema.)
- 3 Fixați tubul telescopic la mânerul furtunului și la duza pentru pardoseală (când doriți să îl scoateți din nou, apăsați butonul de blocare și trageți de componente pentru a le separa). Dacă aveți aspirator cu telecomandă\*, asigurați-vă că butonul este apăsat în mod adecvat.
- 4a Trageți în afară cablul de alimentare și introduceți-l în priză.
- 4b Apăsați mânerul aspiratorului pentru a înfășura cablul (țineți de fișă ca să nu vă lovească).
- 5 Unele aspiratoare, în funcție de model, sunt prevăzute cu un înfășurător de cablu automat (autorevers). Trageți în afară cablul de alimentare și conectați aspiratorul la rețeaua electrică. Deplasați butonul înapoi, pentru a înfășura sau desfășura cablul, după cum este necesar. Pentru blocarea cablului, deplasați butonul înainte, de îndată ce a ajuns la lungimea necesară.
- 6 Porniți aspiratorul folosind butonul de control rotativ. Măriți/reduceți puterea de aspirare prin reglarea butonului de control rotativ. În poziția auto\*, puterea de aspirare este reglată automat, în funcție de suprafața aspirată.
- 7 Dacă aveți aspirator cu telecomandă\*, aparatul se pornește prin apăsarea ușoară a butonului auto sau min. În poziția auto, puterea de aspirare este reglată automat, în funcție de suprafața aspirată. Pentru mărirea la maxim a puterii de aspirare, țineți butonul auto apăsat, timp de cel puțin trei secunde. Pentru reducerea acesteia, apăsați butonul min. Pentru oprirea aspiratorului, apăsați pe butonul de oprire.

**Controlați luminile la pornire**

Când se pornește aspiratorul, se aprind inițial toate luminile de control. După aceea se vor stinge toate luminile, cu excepția luminii de funcționare optimă. Dacă aspiratorul dumneavoastră Oxy3system este prevăzut cu telecomandă\*, imediat după ce îl conectați la rețeaua de alimentare se aprind luminile min - auto - max. După aceea, puteți selecta puterea de aspirare apăsând unul din butoanele de pe mânerul furtunului.

\* Disponibil numai pentru unele modele.

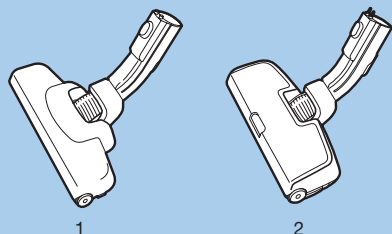
**Before starting**

- 1 Check that the s-bag® is in place.
- 2 Insert the hose until the catches click to engage (press the catches to release the hose).
- 3 Attach the telescopic tube to the hose handle and the floor nozzle (when you want to remove it again, press the lock button and pull the pieces apart). If you have a vacuum cleaner with remote control\*, make sure that the switch is pressed in properly.
- 4a Pull out the power cable and plug into the mains.
- 4b Press the carrying handle to rewind the cable (hold the plug to prevent it striking you).
- 5 Some vacuum cleaners, depending on the model, are equipped with an automatic cable winder (autoreverse). Pull out the cable and plug in the vacuum. Move the control backwards in order to wind the cable in and out as required. Move it forwards to lock the cable once it is at the required length.
- 6 Start the vacuum cleaner using the rolling control. Increase/reduce the suction power by adjusting the rolling control. In the auto-position\* the suction power is automatically adjusted depending on the surface.
- 7 If you have a vacuum cleaner with remote control\* the machine is started by gently pressing the auto or min button. In the auto-position the suction power is automatically adjusted depending on the surface. Increase the suction power to maximum power by pressing in the auto button for three seconds or more. Reduce by pressing the min button. Turn off the vacuum cleaner by pressing the off button.

**Check lights at start**

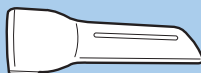
When the machine is started, all the check lights initially light up. They will then all go out with the exception of Optimum. If your Oxy3system is equipped with remote control\*, the min - auto - max lights flash as soon as you plug it in. You then select the suction power by pressing one of the buttons on the hose handle.

\* Certain models only.



1

2



3



4



5

## Magyar

### A legjobb eredmények elérése

#### Keménypadlók és szőnyegek porszívózása:

A padlószívófej (1) és a motoros padlószívófej (2) felismeri az éppen porszívózott felületet. Szőnyegeknel csökkentheti is a szívóerőt.

**Rések, sarkok stb.:** Használja a rés-szívófejet (3).

**Kárpított bútorok:** Használja a bútorszívófejet (4).

**Függönyök, könnyű szövetek stb.:** Használja a bútorszívófejet (4). Szükség esetén csökkentse a szívóerőt.

**Képkeretek, könyvespolcok stb.:** Használja a porkefét (5).

#### Az elektromos meghajtású szívófej használata \*

A motoros padlószívófej keménypadlók és szőnyegek esetén is ideális választás. A motoros padlószívófej a teleszkópos csövön és a fogantyún keresztül kapja meg a számára szükséges alacsony elektromos tápfeszültséget, ezért nincs szükség további csatlakozásra. A szívófejen egy kék jelzőfény mutatja, ha működik a forgókefe. Ha valami beakadna a forgókefébe, és leállítaná azt, a jelzőfény kialszik.

Megjegyzés: A motoros szívófejet ne használja hosszú rojtú vagy 15 mm-nél hosszabb szálú szőnyegek porszívózására. A szőnyeg védelme érdekében ne hagyja a szívófejet egy helyben állni, amikor működik a forgókefe. A szívófejet ne vezesse át elektromos kábelen, használat után pedig azonnal kapcsolja ki a porszívót.

## Slovenščina

### Doseganje najboljših rezultatov

**Trda tla in preproge:** Nastavek za tla (1) in električna turbo krtača (2) prepoznata površino, po kateri sesate. Za sesanje preprog lahko zmanjšate moč sesanja.

**Reže, koti, itd.:** Uporabite nastavek za reže (3).

**Oblazinjeno pohištvo:** Uporabite nastavek za pohištvo (4).

**Zavese, lahko blago, itd.:** Uporabite nastavek za pohištvo (4). Če je potrebno, zmanjšajte moč sesanja.

**Okviri, knjižne police, itd.:** Uporabite metlico za prah (5).

#### Uporaba električne globinske krtače\*

Električna globinska krtača je primerna tako za trda tla kot tudi za preproge. Električna globinska krtača se napaja z nizkonapetostnim električnim tokom prek teleskopske in gibljive cevi, zato dodatna priključitev ni potrebna. Modra lučka na krtači pomeni, da se krtačni valj obrača. Če se kar koli zatakne v ščetko sesalca in se ta ustavi, se bo lučka ugasnila.

Opozorilo: Električne krtače ne uporabljajte na preprogah z dolgimi resami ali na preprogah, ki so debelejšje od 15 mm. Da bi se izognili poškodbam preproge, naj krtača ne miruje na preprogi, medtem ko se krtačni valj vrti. Pazite, da ne povozite električnih kablov, in izklopite sesalnik takoj po uporabi.

\* Csak egyes típusokhoz.

\* Le določeni modeli.

## Slovensky

### Správne používanie

**Tvrde podlahy a koberce:** Podlahová hubica (1) a motorizovaná podlahová hubica (2) rozoznajú vysávaný povrch. Pri rohožkách (predložkách) tiež môžete znížiť sací výkon.

**Štrbiny, rohy, atď.:** Použite štrbinovú hubicu (3).

**Čalúnený nábytok:** Použite hubicu na nábytok (4).

**Záclony, ľahké látky, atď.:** Použite hubicu na nábytok (4). Ak treba, znížte sací výkon.

**Konštrukcie, police atď.:** Použite kefku na prach (5).

### Používanie rotačnej kefy\*

Motorizovaná podlahová hubica je ideálna pre tvrdé podlahy a koberce. Motorizovaná podlahová hubica je nízkonapäťovo napájaná prostredníctvom teleskopickkej trubice a hadice a nevyžaduje sa špeciálne pripojenie. Modré svetlo na hubici naznačuje, že čistiaci kotúč sa otáča. Ak sa niečo zachytí v rotačnej kefe a zastaví ju, kontrolka zhasne.

Pozor. Motorizovanú hubicu nepoužívajte na vysávanie predložiek s dlhými okrajovými strapcami alebo s dĺžkou vlasu viac ako 15 mm. Pri otáčaní čistiaceho kotúča nezostávajú s hubicou na jednom mieste, predídete tak poškodeniu koberca. Neprechádzajte cez elektrické káble a vysávač po použití ihneď vypnite.

\* Len niektoré modely.

## Română

### Pentru a obține cele mai bune rezultate

**Pardoseli și covoare:** Duza pentru pardoseală (1) și duza electrică pentru pardoseală (2) recunosc tipul de suprafață care este curățată cu aspiratorul. Pentru carpete puteți reduce, de asemenea, puterea de aspirare.

**Locuri înguste, colțuri etc.:** Folosiți duza pentru spații înguste (3).

**Mobilier tapitat:** Folosiți duza pentru mobilă (4).

**Perdele, textile subțiri etc.:** Folosiți duza pentru mobilă (4). Dacă este necesar, reduceți puterea de aspirare.

**Rame, rafturi etc.:** Folosiți peria de praf (5).

### Utilizarea duzei electrice\*

Duza electrică pentru pardoseală este ideală atât pentru pardoseli, cât și pentru covoare. Duza electrică pentru pardoseală își primește alimentarea electrică de joasă tensiune prin intermediul tubului telescopic și al furtunului, nefiind necesară nici o conectare în plus. Prezența unei lumini albastre pe duză indică faptul că peria se rotește. Dacă un corp străin se blochează în peria rotativă și o oprește, indicatorul luminos se va stinge.

NB: Nu folosiți duza electrică pe carpete cu franjuri lungi sau cu o grosime mai mare de 15 mm. Pentru a evita deteriorarea covorului, nu mențineți duza în poziție fixă în timp ce peria se rotește. Nu treceți duza peste cabluri electrice și opriți aspiratorul imediat după folosire.

\* Disponibil numai pentru unele modele.

## English

### Getting the best results

**Hard floors and carpets:** The floor nozzle (1) motorised floor nozzle (2) recognise the surface that is being vacuumed. You can also reduce suction power for rugs.

**Crevices, corners, etc.:** Use the crevice nozzle (3).

**Upholstered furniture:** Use the furniture nozzle (4).

**Curtains, lightweight fabrics, etc.:** Use the furniture nozzle (4). Reduce suction power if necessary.

**Frames, bookshelves, etc.:** Use the dusting brush (5).

### Using the motorised floor nozzle\*

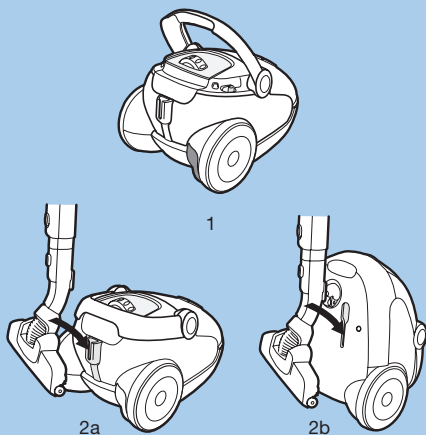
The motorised floor nozzle is ideal for both hard floors and carpets. The motorised floor nozzle receives its low voltage electrical feed via the telescopic tube and hose, and no extra connection is required. A blue light on the nozzle indicates that the brushroll is turning. If anything gets stuck in the roller brush and makes it stop the light will go out.

NB: Do not use the motorised nozzle on rugs with long fringes or a pile depth exceeding 15 mm. In order to avoid damage to the carpet, do not let the nozzle stand still while the brushroll is rotating. Do not run over electric cables and turn off the vacuum cleaner immediately after use.

\* Certain models only.

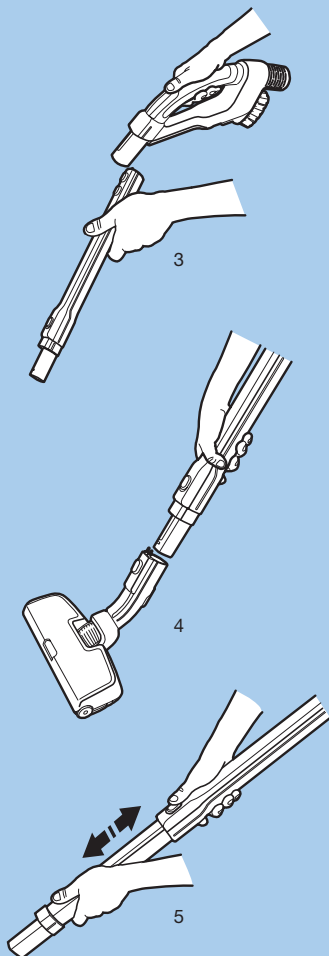
### Az Oxy3system csökkentheti az otthon takarítás során jelentkező hátfájást

- 1 A hát megkímélése érdekében az Oxy3system porszívó egy rugalmas fogantyúval rendelkezik, mely segítségével könnyebb a készüléket felemelni és vinni.
- 2a Ezenfelül a kényelmes tárolási helyzet segít Önnek, ha szünetet tart a porszívózás közben.
- 2b Parkolási helyzet tároláshoz



### A teleszkópos cső használata

- 3 Tolja rá a gégecsőfogantyút a teleszkópos csőre, amíg a rögzítőgomb be nem kattán. A szétszereléshez nyomja meg a rögzítőgombot, és húzza szét az alkatrészeket.
- 4 Tolja rá a keménypadló-szívófejet a teleszkópos csőre, amíg a rögzítőgomb be nem kattán. A szétszereléshez nyomja meg a rögzítőgombot, és húzza szét az alkatrészeket.
- 5 Állítsa a teleszkópos csövet hosszabbra vagy rövidebbre úgy, hogy a rögzítőgombot a szívófej irányába mozdítva kihúzza vagy betolja a teleszkópos csövet. A teleszkópos cső mindkét végénél található egy rögzítőgomb.



### Sistem Oxy3system vam pomaga zmanjšati obremenitev hrbta, medtem ko čistite dom.

- 1 Da bi vašo hrbtenico čim manj obremenjevali, sodi v opremo sesalnika Oxy3system gibljivi ročaj, ki olajša dviganje in prenašanje aparata.
- 2a Kadar želite sesanje prekiniti, vam bo pripomogel primeren parkirni položaj.
- 2b Parkirni položaj pri shranjevanju.

### Kako se uporablja teleskopska cev?

- 3 Pritrdite teleskopsko cev na ročaj upogljive cevi tako, da zaskočnik klikne in pritrdi cev. Pri odstranjevanju cevi pa pritisnite gumb za zaklop in nato oba dela povlecite narazen.
- 4 Nastavek za trda tla pritrdite na teleskopsko cev tako, da zaskočnik klikne in pritrdi cev. Pri odstranjevanju nastavka pa pritisnite zaskočnik not in nato oba dela povlecite narazen.
- 5 Teleskopsko cev podaljšate ali skrajšate tako, da potisnete gumb za zaklop v smeri nastavka in istočasno prilagodite dolžino teleskopske cevi. Zaskočnik najdete na obeh koncih teleskopske cevi.

## Slovensky

### Oxy3system môže znížiť námahu chrbta pri upratovaní domácnosti.

- 1 Aby sa vaša chrbtica menej namáhala, patrí k vybaveniu vysávača Oxy3system flexibilný držiak, ktorý uľahčuje dvíhanie a prenášanie prístroja.
- 2a Ak chcete vysávanie prerušiť, pomôže vám tiež vhodná parkovacia poloha.
- 2b Odstavná poloha pri skladovaní.

### Ako používať teleskopickú trubicu

- 3 Teleskopickú trubicu pripevnite na rukoväť hadice tak, aby západka zaklapla. Demontujte stlačením poistnej západky a potiahnutím súčastí smerom od seba.
- 4 Hubicu na tvrdú podlahu nasadte na teleskopickú trubicu tak, aby západka zaklapla. Demontujte stlačením západky a potiahnutím súčastí smerom od seba.
- 5 Teleskopickú trubicu predĺžte alebo skráťte stlačením poistnej západky v smere hubice a súčasne s prispôbením jej dĺžky. Na oboch koncoch teleskopickej trubice sa nachádza západka.

## Română

### Oxy3system poate contribui la reducerea solicitării spatelui în timp ce faceți curat în casă

- 1 Pentru a vă menaja spatetele, Oxy3system este prevăzut cu un mâner flexibil care ușurează ridicarea și transportul aparatului.
- 2a În plus, poziția convenabilă de parcare vă ajută când luați o pauză în timpul aspirării.
- 2b Poziția de parcare pentru depozitare.

### Cum se folosește tubul telescopic

- 3 Fixați tubul telescopic la mânerul furtunului până când clema aclașează. Pentru a le îndepărta, apăsați butonul de blocare și trageți de componente, pentru a le desprinde.
- 4 Asamblați duza pentru pardoseală la tubul telescopic până când clema aclașează. Pentru a le îndepărta, apăsați clema și trageți de componente, pentru a le desprinde.
- 5 Tubul telescopic poate fi prelungit sau scurtat prin împingerea butonului de blocare spre duză, reglându-i în același timp lungimea. Tubul telescopic este prevăzut la fiecare capăt al său cu câte o clemă.

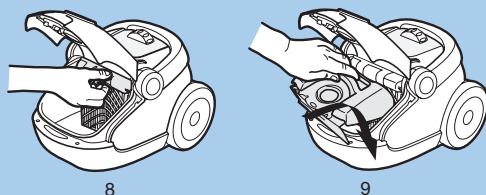
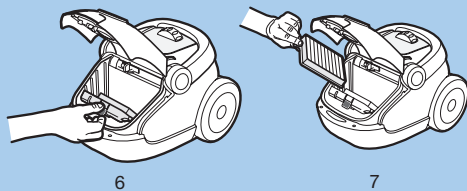
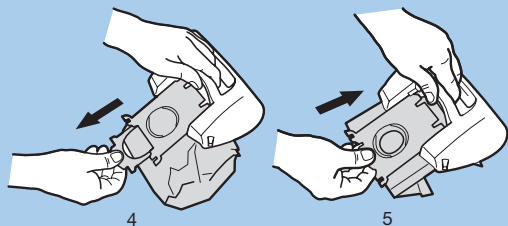
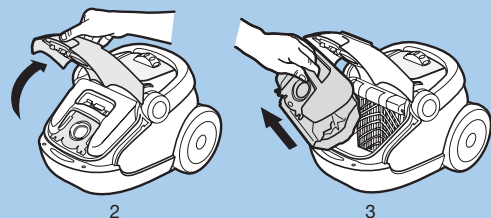
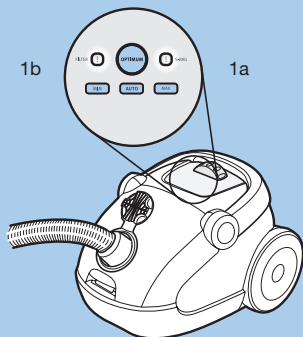
## English

### Oxy3system can help reduce back strain whilst cleaning your home

- 1 To help reduce back strain, Oxy3system features a flexible handle that makes it easier to lift and carry the machine.
- 2a Additionally, the convenient parking position helps when you take a break during vacuuming.
- 2b Parking position for storage.

### How to use the telescopic tube

- 3 Attach the telescopic tube to the hose handle so that the catch clicks shut. Remove by pressing in the locking button and pulling the pieces apart.
- 4 Assemble the hard floor nozzle on the telescopic tube so that the catch clicks shut. Remove by pressing the catch in and pulling the pieces apart.
- 5 Extend or shorten the telescopic tube by pushing the locking button in the direction of the nozzle and simultaneously adjusting the length of the telescopic tube. There is a catch at both ends of the telescopic tube.



## Magyar

### Az s-bag® porzsák cseréje

- 1a Az s-bag® porzsákot akkor kell cserélni, amikor a megfelelő jelzőfény kigyullad.
- 2 Szerelje le a gégecsövet, és nyissa fel a fedelet.
- 3 Vegye ki a porzsáktartót.
- 4 Az s-bag® porzsák eltávolításához húzza a kartonlapot kifelé. Ezzel a porzsák is automatikusan lezáródik, így nem szóródik ki belőle a por.
- 5 Helyezze be az új s-bag® porzsákot, és a kartonlapot nyomja kattanásig a tartó vágatába. Helyezze vissza a tartót, és csukja be a fedelet.

Megjegyzés: Az s-bag® porzsákot akkor is cserélje ki, ha nincs tele (eltömődhetett), valamint szőnyeg- vagy kárpittisztító por használatát után is. Csak eredeti s-bag® Anti-odour vagy Long Performance s-bag® porzsákot használjon.

### A motorszűrő cseréje (cikkszám: EFH12a)

- 1b A szűrőt az s-bag® minden ötödik cseréjekor, illetve a megfelelő jelzőfény kigyulladásakor cserélje ki.
- 2 Szerelje le a gégecsövet, és nyissa fel a fedelet.
- 3 Vegye ki a porzsáktartót.
- 6 Nyissa ki a motorszűrő tartóját, és hajtsa előre.
- 7 Óvatosan emelje ki a piszkos szűrőt, és helyezze be az újat.
- 8 Kattanásig tolja vissza a szűrőtartót.
- 9 Helyezze vissza a porzsáktartót (az s-bag® porzsákkal együtt), és csukja be a fedelet. Egy biztonsági retesz megakadályozza, hogy motorszűrő nélkül csukja be a szűrőtartót. Ne erőltesse a tartó becsukását.

## Slovenščina

### Zamenjava vrečke za prah, s-bag®

- 1a Vrečko za prah s-bag® morate zamenjati, ko zasveti kontrolna lučka.
- 2 Snemite cev in odprite pokrov.
- 3 Odstranite nosilec vrečke za prah.
- 4 Povlecite za prijemalo iz lepenke, da odstranite vrečko s-bag® iz utora. Tako se vrečka samodejno zapre, kar prepreči uhajanje prahu iz vrečke.
- 5 Novo vrečko s-bag® vstavite tako, da potisnete prijemalo iz lepenke do konca utora v nosilcu vrečke in zaslišali boste klik. Nosilec namestite nazaj na svoje mesto in zaprite pokrov.

Opozorilo: Vrečko za prah s-bag® zamenjajte tudi takrat, ko še ni polna (lahko je zamašena), prav tako jo zamenjajte po uporabi praška za čiščenje preprog. Uporabite le Electroluxove originalne vrečke, in sicer vrečke s-bag® Anti-odour ali Long Performance s-bag®.

### Zamenjava motornega filtra (Filter Ref EFH12a).

- 1b Filter zamenjajte po vsaki 5. zamenjavi vrečke s-bag® ali ko zasveti kontrolna lučka.
- 2 Snemite cev in odprite pokrov.
- 3 Odstranite nosilec vrečke za prah.
- 6 Odprite nosilec za motorni filter in ga premaknite naprej.
- 7 Previdno odstranite umazan filter in ga zamenjajte z novim.
- 8 Potisnite nosilec filtra nazaj, da se zatakne.
- 9 Nosilec vrečke namestite nazaj na svoje mesto (vključno z vrečko s-bag®) in zaprite pokrov. Varnostna zaklepka prepreči, da bi se nosilec filtra zaprl, preden pravilno namestite motorni filter. Nosilca ne poskušajte zapreti na silo.

## Slovensky

### Výmena prachového vrečka, vrečka s-bag®

- 1a Prachové vrečko s-bag® sa musí vyčistiť pri rozsvietení svetla indikátora.
- 2 Zložte hadicu a otvorte kryt.
- 3 Vyberte držiak prachového vrečka.
- 4 Odtiahnite lepenkový držiak, aby ste mohli vybrať prachové vrečko s-bag® z drážok. Tým sa prachové vrečko automaticky uzatvorí a zabráni sa unikaniu prachu z jeho vnútra von.
- 5 Vložte nové prachové vrečko s-bag® zatlačením kartónu na koniec drážok v držiaku, kým nebudete cítiť „cvaknutie“. Znovu nasadte držiak a zatvorte kryt.

Pozor: Prachové vrečko s-bag® vymeňte, i keď nie je plné (môže byť zablokované) a po použití prášku na čistenie kobercov. Používajte výlučne originálne vrečka s-bag® Anti-odour alebo Long Performance s-bag® od firmy Electrolux.

### Výmena motorového filtra (označenie filtra EFH12a)

- 1b Filter vymeňte pri každom piatom prachovom vrečku s-bag® alebo pri rozsvietení indikačného svetla.
- 2 Zložte hadicu a otvorte kryt.
- 3 Vyberte držiak prachového vrečka.
- 6 Otvorte držiak filtra na motorovom filtri a prehnite ho smerom dopredu.
- 7 Opatrne vyberte špinavý filter a nahradte ho novým.
- 8 Držiak filtra tlačte naspäť, kým nezapadne na svoje miesto.
- 9 Znovu nasadte držiak vrečka (vrátane vrečka s-bag®) a zatvorte kryt. Bezpečnostná západka zabráňuje zatvoreniu držiaka filtra bez vloženia motorového filtra. Nesnažte sa násilu zatvoriť držiak.

## Română

### Înlocuirea sacului de colectare a prafului, s-bag®

- 1a Când se aprinde lumina indicatoare, sacul pentru praf s-bag® trebuie să fie curățat.
- 2 Îndepărtați furtunul și deschideți capacul.
- 3 Îndepărtați suportul sacului pentru praf
- 4 Trageți de discul de carton pentru a scoate pungă s-bag® din garnitură. Sacul pentru praf este astfel sigilat automat, împiedicându-se răspândirea prafului din sac.
- 5 Introduceți un nou sac s-bag®, împingând cartonul chiar în capătul garniturii din suport, până când auziți un "clic". Înlocuiți suportul și închideți capacul.

NB: Schimbați sacul pentru praf s-bag®, chiar dacă nu este plin (este posibil să fie blocat), precum și după folosirea prafului de curățat covoare. Folosiți doar saci pentru praf s-bag® originali Electrolux, Anti-odour sau Long performance.

### Înlocuirea filtrului motorului (Ref Filtru EFH12a)

- 1b Înlocuiți filtrul după fiecare 5 saci s-bag® folosiți sau când se aprinde lampa indicatoare
- 2 Îndepărtați furtunul și deschideți capacul.
- 3 Îndepărtați suportul sacului pentru praf
- 6 Deschideți suportul filtrului pentru filtrul motorului și îndoiți-l, apăsându-l înainte.
- 7 Îndepărtați cu atenție filtrul murdar și înlocuiți-l cu unul nou.
- 8 Apăsați suportul filtrului înapoi, până se fixează în poziție.
- 9 Montați la loc suportul sacului pentru praf (inclusiv sacul s-bag®), iar apoi închideți capacul. O clemă de siguranță împiedică închiderea suportului filtrului fără ca filtrul motorului să fie montat. Nu încercați să forțați suportul să se închidă.

## English

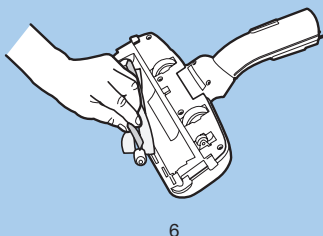
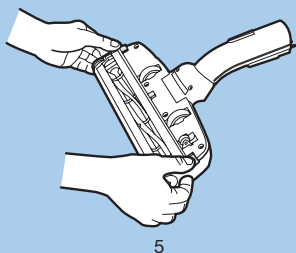
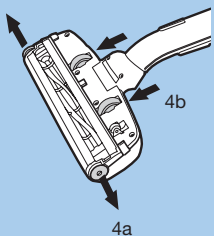
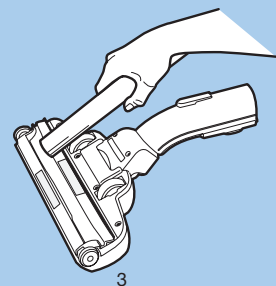
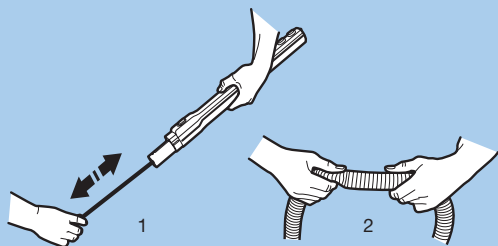
### Replacing the dustbag, s-bag®

- 1a The s-bag® dustbag must be cleaned when the indicator light illuminated.
- 2 Remove the hose and open the lid.
- 3 Remove the dustbag holder
- 4 Pull the cardboard to take the s-bag® out the grooves. This automatically seals the dustbag and prevents dust from leaking out of the bag.
- 5 Insert a new s-bag® by pushing the cardboard to the end of the grooves in the holder, you will feel a "click". Replace the holder and close the cover.

NB: Change the s-bag® even if it is not full ( it may be blocked) and after using the carpet cleaning powder. Only use Electrolux original, s-bag® Anti-odour, or Long Performance s-bag® dust bags.

### Replacement of motor filter (Filter Ref EFH12a)

- 1b Replace the filter for every 5th s-bag® or when the indicator lamp is illuminated
- 2 Remove the hose and open the lid.
- 3 Remove the dustbag holder
- 6 Open the filter holder for the motor filter and fold it forward.
- 7 Carefully remove the dirty filter and replace it with a new one.
- 8 Press the filter holder back until it clicks into place.
- 9 Replace the dustbag holder (including s-bag®) and close the cover. A safety catch prevents the filter holder from closing without the motor filter fitted. Do not try to force the holder to shut.



## Magyar

### A tömlő és a szívófej tisztítása

A porszívó automatikusan leáll, ha valahol elzáródik a szívófej, a cső vagy a gégecső, illetve ha eltömődik a szűrő vagy a porzsák. Húzza ki a csatlakozót a hálózati aljzattól, és hagyja a porszívót 20–30 percig hűlni. Távolítsa el az elzáródást okozó tárgyat, és/vagy cserélje ki a piszkos szűrőt vagy a megtelt s-bag® porzsákokat. Indítsa be újra a porszívót.

### Csővek és gégecsövek

- 1 A csövek és a gégecső dugulásának megszüntetéséhez megfelelő eszközt használjon.
- 2 A gégecső elzáródását néha nyomkodással is megszüntetheti. Ekkor azonban legyen óvatos, mert esetleg üvegdarabok vagy szögek fúródhatnak át rajta.  
Megjegyzés: A garancia nem terjed ki a tömlő tisztítás közben bekövetkezett semmilyen károsodására.

### A padlótisztító fej tisztítása

- 3 A szívóerő csökkenésének megelőzéséhez tisztítsa gyakran a szőnyeg-/keménypadló-szívófejet. Tisztítása legkönnyebben a gégecső-fogantyú segítségével végezhető el.
- 4a Vegye le a görgőket és a tengelyeket kifelé húzva azokat. Szedje ki a porpamacsokat, az összegabalyodott haj- vagy szőrszálakat és az egyéb beszorult szennyeződések. A görgőtengelyek tisztításához használja a rész-szívófejet. Határozott mozdulattal nyomja a helyükre a kerekeket.
- 4b A kiegészítő kerekeket óvatosan húzza ki. Tisztítsa meg szükség szerint az alkatrészeket, és fordított sorrendben szerelje vissza őket.

### Az elektromos meghajtású szívófej tisztítása\*

- Először mindig húzza ki a porszívó hálózati csatlakozóját az aljzattól.
- 5 A forgókefe fedelének eltávolításához tolja kifelé a külső fedelet, majd jobbra a középső fedelet. Ezzel a kerekek is szabadabbá válnak a tisztításhoz.
  - 6 Emelje ki és tisztítsa meg a forgókefét. Az összegabalyodott haj- vagy szőrszálakat ollóval távolítsa el. Az összeszerelést a fentiekben leírtak alapján, de fordított sorrendben hajtsa végre.
  - 4b A kiegészítő kereket óvatosan húzza ki. Tisztítsa meg szükség szerint az alkatrészeket, és fordított sorrendben szerelje vissza őket.

\* Csak egyes típusokhoz.

## Slovenščina

### Čiščenje upogljive cevi in nastavka

Sesalnik se samodejno ustavi, če se zamaši nastavek, cev, upogljiva cev, filter ali vrečka za prah. Kabel izvlecite iz vtičnice in pustite sesalnik 20-30 minut, da se ohladi. Odstranite oviro in/ali zamenjajte umazani filter ali polno vrečko za prah s-bag®. Nato sesalnik ponovno vklopite.

### Cevi in upogljive cevi

- 1 Za odstranjevanje ovir iz cevi in upogljive cevi uporabljajte primerno orodje.
- 2 Včasih lahko očistite upogljivo cev z "masažo". Toda morate biti previdni, če obstaja možnost, da se je v cevi npr. zataknilo steklo ali nohti.  
Opozorilo: Garancija ne vključuje poškodb, ki so povzročene na cevih med čiščenjem.

### Čiščenje krtače za tla

- 3 Zmanjšano zmogljivost sesanja boste preprečili, če boste pogosto očistili nastavek za preproge/trde pode. Najhitreje ga lahko očistite z ročico upogljive cevi.
- 4a Odstranite kolesa in osi tako, da jih enostavno povlečete ven. Odstranite skupke prahu, lase ali druge predmete, ki so se zataknili. Osi kolesa očistite s pomočjo nastavka za reže. Ponovno namestite kolesa tako, da jih tesno pritisnete skupaj.
- 4b Pomožna kolesa morate previdno povleči ven. Po potrebi jih očistite in namestite nazaj v obratnem vrstnem redu.

### Čiščenje električne turbo krtače\*

- Vedno najprej izklopite sesalnik in izvlecite kabel iz vtičnice.
- 5 Pokrov krtačnega valja snamete tako, da potisnete zunanji pokrov ven, srednji pokrov na desno, to pa bo sprostilo kolesa in lahko jih boste očistili.
  - 6 Dvignite krtačni valj in ga očistite. Odstranite lase, ki so se morda zataknili, tako, da jih odstrižete s škarjami. Namestite nazaj v obratnem vrstnem redu.
  - 4b Pomožna kolesa morate previdno povleči ven. Po potrebi jih očistite in namestite nazaj v obratnem vrstnem redu.

\* Le določeni modeli.

**Čistenie hadice a hubice**

Vysávač sa automaticky zastaví v prípade zablokovania hubice, trubíc alebo hadice alebo v prípade, že sa zablokuje filter alebo prachové vrečko. Vysávač odpojte z elektrickej siete a nechajte ho vychladnúť po dobu 20 až 30 minút. Odstráňte upchatie alebo vymeňte špinavý filter alebo plné prachové vrečko s-bag®. Následne opätovne zapnite vysávač.

**Trubice a hadice**

- 1 Použite vhodnú pomôcku pri odstraňovaní upchatia trubíc alebo hadice.
- 2 Niekedy môžete hadicu tiež vyčistiť jej „masírovaním“. Mali by ste postupovať opatrne, ak je riziko, že sa v hadici zachytili napríklad nechty alebo sklo.  
Pozor. Poznámka. Záruka sa nevzťahuje na akékoľvek poškodenie hadice, spôsobené pri jej čistení.

**Čistenie podlahovej hubice**

- 3 Znižovaniu sacieho výkonu môžete zabrániť častým čistením kobercovej/podlahovej hubice. Toto sa robí najľahšie pomocou rukoväte hadice.
- 4a Kolieska a nápravy vyberte ich vytiahnutím smerom von. Odstráňte kľbká prachu, vlasy alebo hocičo iné, čo sa mohlo zachytiť. Na čistenie náprav koliesok použite štrbinovú hubicu. Kolieska znovu nasadte tak, že ich pevne k sebe pritlačíte.
- 4b Pomocné kolieska by ste mali vyťahovať von opatrne. Riadne vyčistite a znovu nasadte v opačnom poradí.

**Čistenie rotačnej kefy\***

- Vždy najprv vysávač odpojte od elektrickej siete.
- 5 Kryt čistiaceho kotúča vyberiete tak, že vytlačíte vonkajší kryt von a stredný kryt doprava, čím sa tiež uvoľní kolieska na čistenie.
  - 6 Zdvihnite čistiaci kotúč a vyčistite ho. Odstráňte zachytené vlasy tak, že ich poprestrihujete nožnicami. Znovu nasadte v opačnom poradí.
  - 4b Pomocné kolieska by sa mali vyťahovať von opatrne. Riadne vyčistite a znovu nasadte v opačnom poradí.

\* Len niektoré modely.

**Curățarea furtunului și a duzei**

Aspiratorul se oprește automat dacă se înfundă duza, tuburile, sau furtunul sau dacă se înfundă filtrul sau sacul pentru praf. Scoateți aspiratorul din priză și lăsați-l să se răcească timp de 20-30 de minute. Desfundați și/sau înlocuiți filtrul murdar sau sacul pentru praf s-bag® plin. Apoi porniți din nou aspiratorul.

**Tuburi și furtunuri**

- 1 Folosiți un instrument adecvat pentru desfunda tuburile și furtunul.
- 2 Uneori puteți curăța furtunul prin „masaj”. Dacă există totuși riscul ca în furtun să fi ajuns bucăți de sticlă sau cuie, trebuie să fiți atent.  
NB: Notă: Garanția nu acoperă daunele produse furtunului în cursul curățării acestuia.

**Curățarea duzei pentru pardoseală**

- 3 Pentru a evita reducerea puterii de aspirare, curățați frecvent duza pentru covoare/pardoseală. Aceasta se curăță cel mai ușor folosind mânerul furtunului.
- 4a Îndepărtați roțile și axele roților trăgându-le direct în afară. Îndepărtați ghemotoacele de praf, firele de păr sau orice alt obiect care se poate să se fi înțepenit. Utilizați duza pentru fante înguste pentru a curăța axele roților. Montați roțile din nou, apăsându-le strâns pentru a le fixa.
- 4b Roțile auxiliare trebuie trase direct în afară cu atenție. Curățați în funcție de necesități și montați la loc în ordinea inversă.

**Curățarea duzei electrice\***

- Întotdeauna, deconectați mai întâi aspiratorul de la rețeaua electrică.
- 5 Pentru a îndepărta capacul periei, împingeți capacul exterior în afară și capacul din mijloc la dreapta, fiind astfel eliberate și roțile pentru curățare.
  - 6 Ridicați peria și curățați-o. Îndepărtați toate firele de păr care se poate să fi fost prinse, tăindu-le cu un foarfece. Montați peria la loc, în ordinea inversă.
  - 4b Roata auxiliară trebuie trasă direct în afară, cu atenție. Curățați în funcție de necesități și montați la loc în ordinea inversă.

\* Disponibil numai pentru unele modele.

**Cleaning the hose and nozzle**

The vacuum cleaner automatically stops if there is a blockage in the nozzle, tubes or hose or if the filter or dustbag become blocked. Disconnect from the mains and allow the vacuum cleaner to cool down for 20-30 minutes. Remove the blockage, and/or replace the dirty filter or full s-bag® dustbag. Then restart the vacuum cleaner.

**Tubes and hoses**

- 1 Use a suitable implement to clear the tubes and hose of blockages.
- 2 You can also sometimes clean the hose by “massaging” it. You should, however, be careful if there is a risk that, for example, glass or nails have become imbedded in the hose.  
NB: Note: The warranty does not cover any damage to the hose caused by cleaning it.

**Cleaning the floor nozzle**

- 3 To avoid deterioration of suction power, frequently clean the carpet/hard floor nozzle. The easiest way to clean it is by using the hose.
- 4a Remove the wheels and axles by pulling them right out. Remove dust-balls, hair or anything else that may have got stuck. Use the crevice nozzle to clean the wheel axles. Reassemble the wheels by pressing them tightly together.
- 4b The auxiliary wheels should be carefully pulled right out. Clean as required and reassemble in reverse order.

**Cleaning the power nozzle\***

Always disconnect the vacuum cleaner from the mains first.

- 5 In order to remove the brushroll cover, push the outer cover out, and the middle cover to the right, and this will also free the wheels for cleaning.
- 6 Lift the brushroll and clean it. Remove any hairs that may have got stuck by snipping them away with scissors. Reassemble in reverse order.
- 4b The auxiliary wheel should be carefully pulled straight out. Clean as required and reassemble in reverse order.

\* Certain models only.



## Magyar

### Hibaelhárítás és ügyféltájékoztató

#### Hibaelhárítás

##### A porszívó nem indul

- 1 Ellenőrizze, hogy az elektromos vezeték csatlakoztatva van-e a konnektorhoz.
- 2 Ellenőrizze, hogy a dugó vagy a vezeték nem sérült-e.
- 3 Ellenőrizze, hogy a biztosíték nem égett-e ki.

##### A porszívó leáll

- 1 Ellenőrizze, hogy nincs-e tele az s-bag® porzsák.  
Ha igen, cserélje ki egy újra.
- 2 Nem dugult el a szívófej, a cső vagy a gégecső?
- 3 Nem dugultak el a szűrők?

##### Víz került a porszívóba

A motort egy Electrolux szervizközpontban ki kell cserélni. A motor vízbejutás által bekövetkező károsodására a garancia nem terjed ki.

#### Ügyféltájékoztató

E termék tervezésekor különös figyelmet fordítottunk a környezetvédelmi szempontokra. Megjelöltük az összes újrahasznosítható műanyag elemet. További információk az interneten, a [www.electrolux.com](http://www.electrolux.com) oldalon található.

A porszívóval vagy a használati utasítással kapcsolatos bármilyen észrevétel esetén kérjük a [floorcare@electrolux.com](mailto:floorcare@electrolux.com) e-mail címen keressen bennünket.

*Az s-bag® porzsákok és egyéb porszívókellékek beszerzésének legegyszerűbb módja, ha meglátogatja honlapunkat: [www.electrolux.com](http://www.electrolux.com).*

## Slovenščina

### Odpravljanje težav in obveščanje kupcev

#### Odpravljanje težav

##### Sesalnik se ne prižge

- 1 Preverite, ali je kabel vključen v vtičnico.
- 2 Preverite, ali je kabel ali vtičnik poškodovan.
- 3 Preverite varovalko.

##### Sesalnik se ugaša

- 1 Preverite, ali je vrečka za prah s-bag® polna. Če je temu tako, jo zamenjajte.
- 2 Ali je krtača, cev, ali upogljiva cev zamašena?
- 3 Ali so filtri zamašeni?

##### Voda je prišla v sesalec

Motor bo moral zamenjati pooblaščen Electroluxov servisni center. Garancija ne vključuje škode, ki je povzročena na motorju zaradi vstopa vode v sesalnik.

#### Informacije za potrošnika

Ta sesalnik je zasnovan v skladu s predpisi o varovanja okolja. Vsi plastični deli so označeni glede na njihovo možnost recikliranja. Za podrobnejše podatke obiščite naše spletno mesto: [www.electrolux.com](http://www.electrolux.com)

Če imate pripombe na sesalnik ali na navodila za uporabo, nam jih sporočite z e-pošto: [floorcare@electrolux.com](mailto:floorcare@electrolux.com)

*Vrečke za prah "s-bag®" in ostali dodatni pribor za vaš sesalnik si lahko ogledate na spletni strani: [www.electrolux.com](http://www.electrolux.com).*

**Odstraňovanie porúch a informácie pre spotrebiteľov****Odstraňovanie porúch****Vysávač sa nedá spustiť**

- 1 Skontrolujte, či je kábel pripojený do siete.
- 2 Skontrolujte, či nie je poškodená zástrčka alebo kábel.
- 3 Skontrolujte, či nie je vypálená poisťka.

**Vysávač sa zastaví**

- 1 Skontrolujte, či nie je prachové vrečko s-bag® plné. Ak áno, vymeňte ho.
- 2 Je upchatá hubica, trubica alebo hadica?
- 3 Sú upchaté filtre?

**Do vysávača sa dostala voda**

Bude potrebné vymeniť motor v servisnom centre Electrolux. Na poškodenie motora spôsobené vniknutím vody sa nevzťahuje záruka.

**Informácie pre spotrebiteľa**

Tento výrobok je navrhnutý so zohľadnením ochrany životného prostredia. Všetky plastické časti sú označené pre účely recyklácie. Kvôli podrobnostiam si pozrite našu webovú stranu: [www.electrolux.sk](http://www.electrolux.sk)  
Ak máte akékoľvek pripomienky k vysávaču alebo k brožúre s návodom na používanie, pošlite nám elektronickú poštu na adresu: [servis@electrolux.sk](mailto:servis@electrolux.sk)

*Prachové vrečko s-bag® a iné príslušenstvo pre váš vysávač získate u našich predajcov a servisných partnerov. Zoznam je súčasťou záručného listu.*

**Rezolvarea problemelor și informații pentru clienți****Rezolvarea problemelor****Aspiratorul nu pornește**

- 1 Verificați dacă ați conectat cablul la rețeaua electrică.
- 2 Verificați integritatea cablului și a fișei.
- 3 Verificați dacă siguranța nu este arsă.

**Aspiratorul se oprește**

- 1 Verificați dacă nu cumva punga de colectare a prafului sau punga s-bag® este plină. În caz afirmativ înlocuiți punga cu una goală.
- 2 S-a înfundat duza, tubul sau furtunul?
- 3 S-au înfundat filtrele?

**A intrat apă în aspirator**

Motorul trebuie înlocuit la un centru de service Electrolux. Garanția nu acoperă defectarea motorului cauzată de pătrunderea apei în acesta.

**Informații pentru clienți**

Acest produs are la bază o concepție ecologică. Toate piesele de plastic sunt marcate în vederea reciclării. Pentru detalii, vizitați site-ul nostru: [www.electrolux.com](http://www.electrolux.com)

Dacă aveți observații referitoare la aspirator sau la broșura cu instrucțiuni de utilizare, vă rugăm să ne scrieți pe adresa email: [floorcare@electrolux.com](mailto:floorcare@electrolux.com)

*Cea mai ușoară cale de a vă procura pungi s-bag® pentru colectarea prafului sau alte accesorii pentru aspiratorul dumneavoastră este să vizitați site-ul nostru web de la adresa [www.electrolux.com](http://www.electrolux.com).*

**Troubleshooting and consumer information****Troubleshooting****The vacuum cleaner does not start**

- 1 Check that the cable is connected to the mains.
- 2 Check that the plug and cable are not damaged.
- 3 Check for a blown fuse.

**The vacuum cleaner stops**

- 1 Check whether the dust bag, s-bag® is full. If so, replace it with a new one.
- 2 Is the nozzle, tube or hose blocked?
- 3 Are the filters blocked?

**Water has entered the vacuum cleaner**

It will be necessary to replace the motor at an authorised Electrolux service centre. Damage to the motor caused by the penetration of water is not covered by the warranty.

**Consumer information**

Electrolux decline all responsibility for all damages arising from any improper use of the appliance or in cases of tampering with the appliance.

This product is designed with the environment in mind. All plastic parts are marked for recycling purposes. For details see our web site: [www.electrolux.com](http://www.electrolux.com)

If you have any comments on the cleaner or the Instructions for Use booklet please e-mail us at: [floorcare@electrolux.com](mailto:floorcare@electrolux.com)

*If you can't find dustbags or accessories to your Electrolux vacuum cleaner, please visit our website at [www.electrolux.co.uk](http://www.electrolux.co.uk)*