

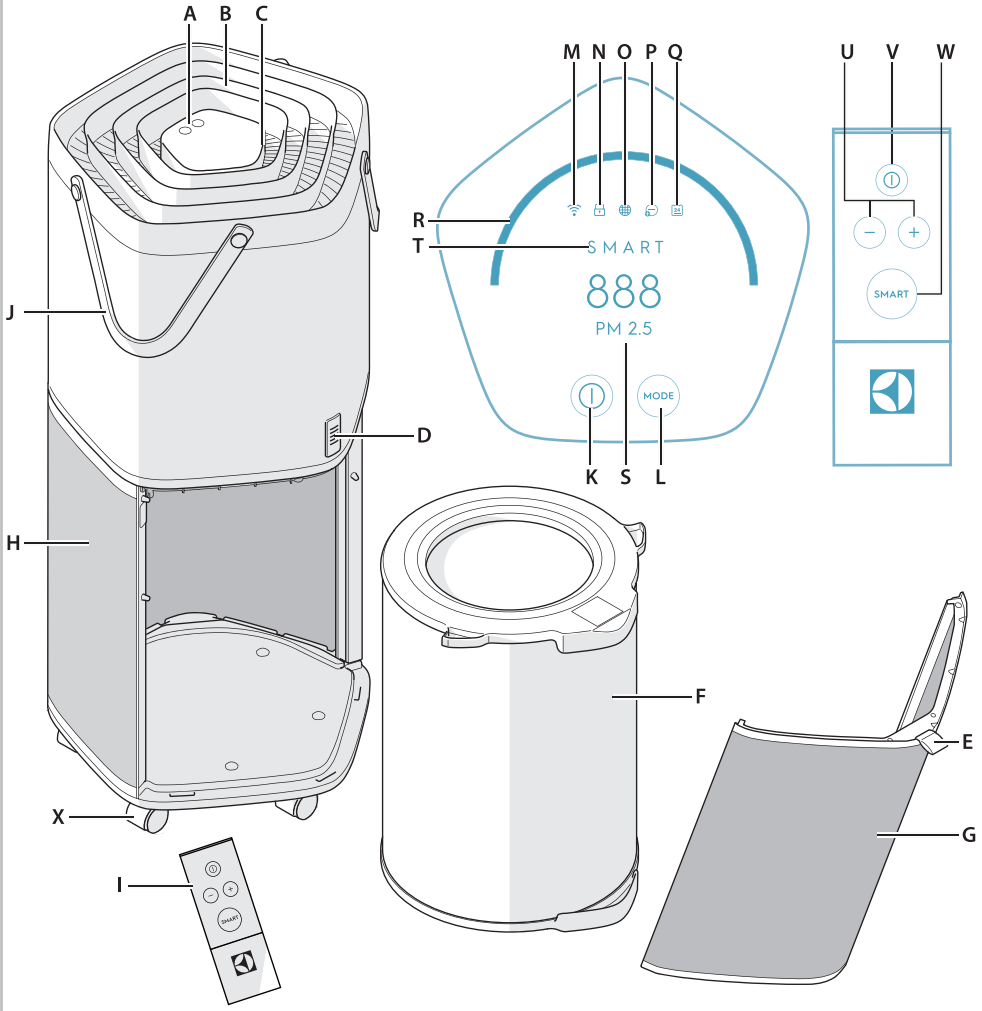


Instruction Book

사용 설명서

PUREA9





**Appliance:**

- A. Control panel
- B. Air outlet
- C. Air quality light
- D. Air quality sensor
- E. Fabric handle
- J. Product handles
- X. Wheels
- F. Multi-layer filter
- G. Air Intake door
- H. Air intake
- I. Remote control

**Control panel:**

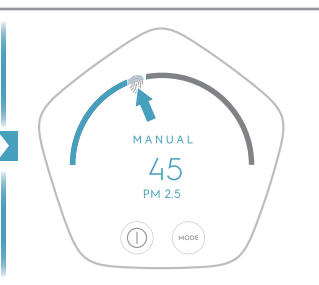
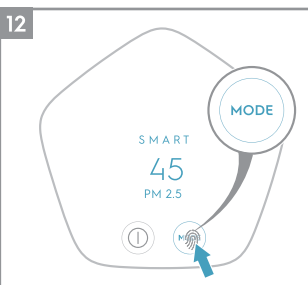
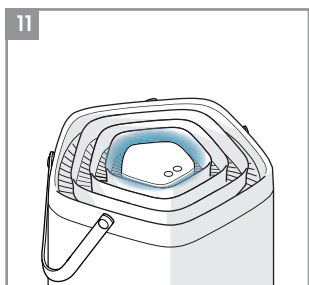
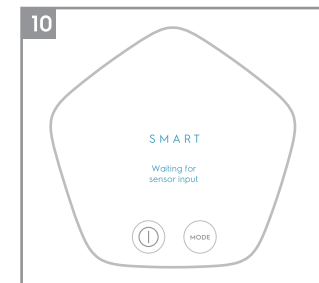
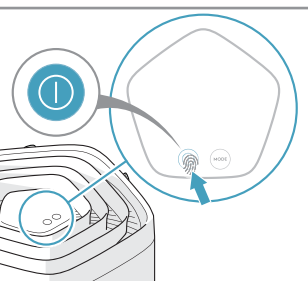
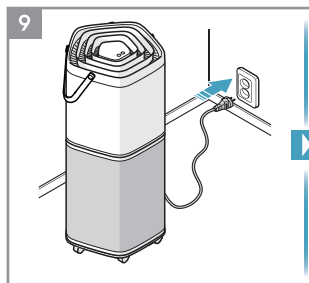
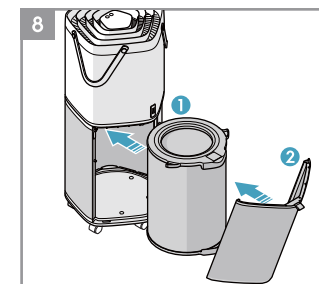
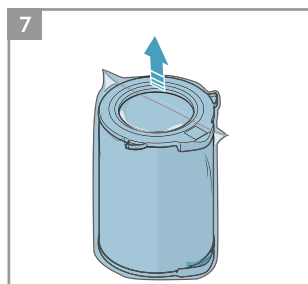
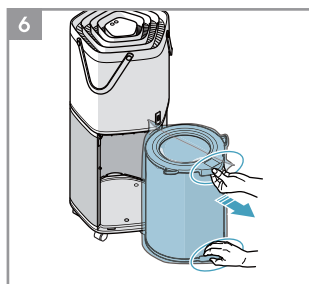
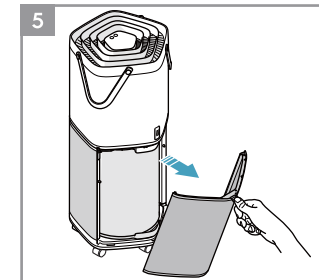
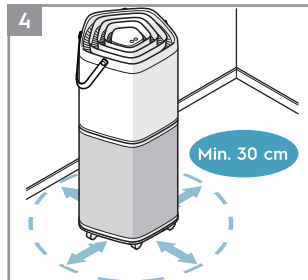
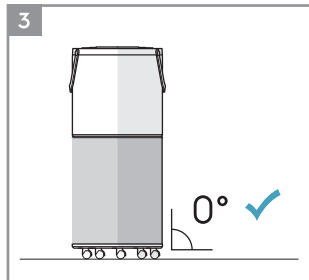
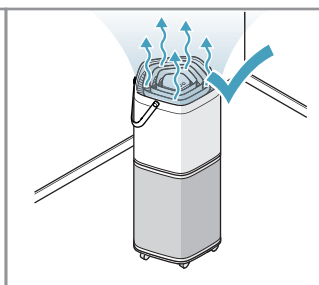
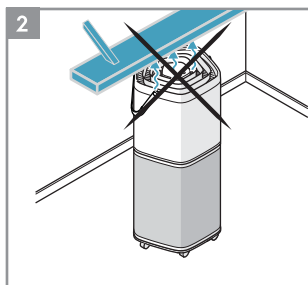
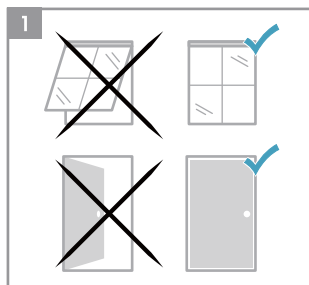
- K. On/Off button
- L. Mode button
- M. WiFi indicator
- N. Child lock indicator
- O. Filter change indicator
- P. Ionizer indicator
- Q. Scheduler indicator
- R. Fan speed slider
- S. Display screen
- T. Mode indicator

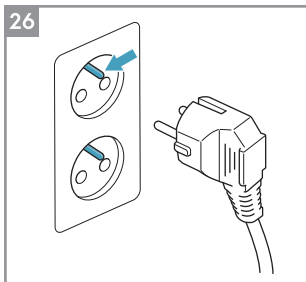
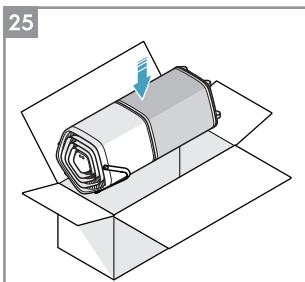
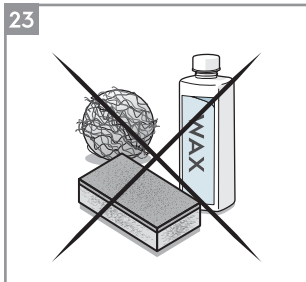
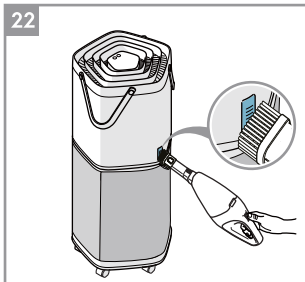
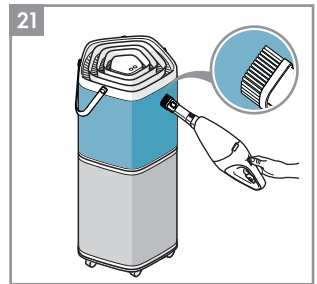
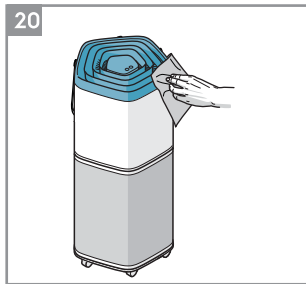
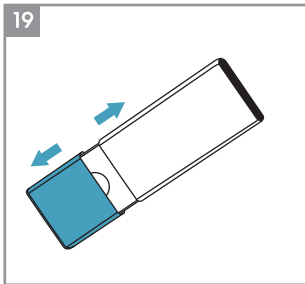
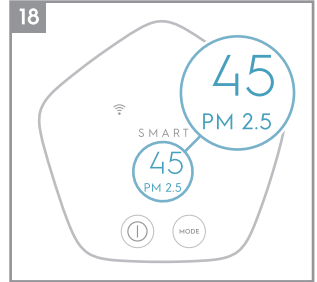
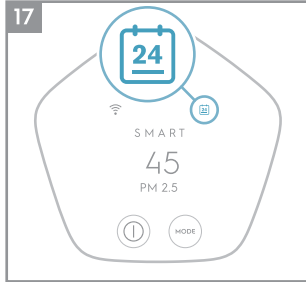
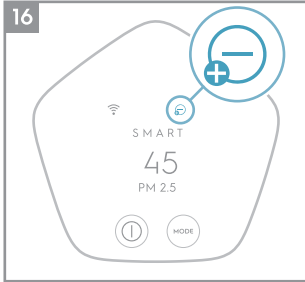
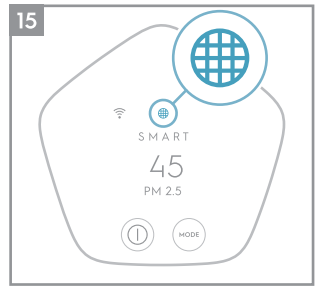
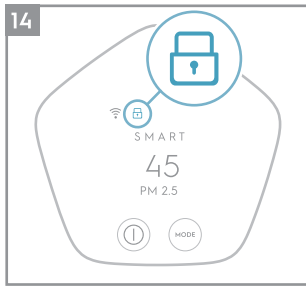
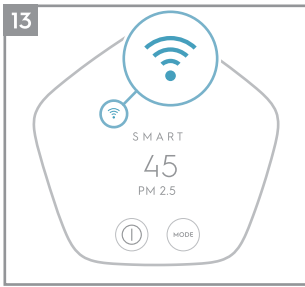
**Remote control:**

- U. Increase/Decrease Fan Speed
- V. On/Off
- W. SMART Mode

Features might be added or updated with new app releases.

**Note: For reference only. Actual product components might vary slightly based on model purchased.**





Features might be added or updated with new app releases.

## SAFETY INFORMATION

This USER MANUAL provides specific operating instructions for your model. Use the unit only as instructed in this USER MANUAL. These instructions are not meant to cover every possible condition and situation that may occur. Common sense and caution must be practiced when installing, operating, and maintaining any appliance.

**WARNING!** Avoid fire hazard or electric shock. Do not use an extension cord or an adaptor plug. Do not remove any prong from the power cord.

This appliance can be used in 50Hz or 60Hz power supply without any change.

Do not, under any circumstances, cut, remove or bypass the grounding prong.

Do not store or use gasoline or other flammable vapors and liquids in the vicinity of this or any other appliance. Read product labels for flammability and other warnings.

Do not let water or any other liquid or flammable detergent enter the appliance to avoid electric shock and/or a fire hazard.

Do not touch the fan blade when removing the filter.

### Children and Vulnerable People Safety

**WARNING!** Risk of suffocation, injury or permanent disability.

This appliance is not intended for use by persons (including children) with reduced physical, sensory or mental capabilities, or lack of experience and knowledge, unless they are under supervision or have been given instruction concerning use of the appliance by a person responsible for their safety.

Children should be supervised to ensure that they do not play with the appliance.

Cleaning and product maintenance shall not be made by children without supervision.

Children of less than 3 years should be kept away unless continuously supervised.

Keep all packaging away from children.

If the appliance has a child safety mode, we recommend you activate it.

### Electrical Information

**WARNING!** Avoid fire hazard or electric shock.

If you are not sure the outlet is adequately grounded or protected by a time delay fuse or circuit breaker, have a qualified electrician install the proper outlet according to the National Electrical Code and applicable local codes and ordinances.

Do not use an extension cord or an adapter plug.

Never unplug the unit by pulling on the power cord. Always grip the plug firmly and pull straight out from the receptacle.

Do not pinch, bend, or knot the power cord.

Do not cut or damage the power cord. If the power cord is damaged, it should only be replaced by an authorized Electrolux servicer. This unit contains no user-serviceable parts. Always call an authorized Electrolux servicer for repairs.

Be sure to unplug the unit before cleaning to prevent shock or fire hazards.

### Safety Precautions

**CAUTION!** Avoid Serious Injury or Death.

Do not insert or place fingers or objects into the air discharge area or front grille of the unit.

Do not start or stop the unit by unplugging the power cord or turning off the power at the electrical box.

In the event of a malfunction (sparks, burning smell, etc.), immediately stop the operation, disconnect the power cord, and call an authorized Electrolux servicer. Do not operate the unit with wet hands.

**CAUTION!** Avoid Injury or damage to the unit or other property.

Do not direct airflow at fireplaces or other heat related sources as this could cause flare ups.

Do not climb on or place objects on the unit.

Do not hang objects off the unit.

Do not place containers with liquids on the unit.

Turn off the unit at the power source when it will not be used for an extended period of time.

Operate the unit with air filter in place.

Do not block or cover the intake grille, discharge area and outlet ports.

Ensure that any electrical/electronic equipment is 30cm away from the unit.

### DISPOSAL



This symbol on the product indicates that this product contains a battery which shall not be disposed with normal household waste.



This symbol on the product or on its packaging indicates that the product may not be treated as household waste.

To recycle your product, please take it to an official collection point or to an Electrolux service center that can remove and recycle the battery and electric parts in a safe and professional way. Follow your country's rules for the separate collection of electrical products and rechargeable batteries.

## ENGLISH

Thank you for choosing an Electrolux air purifier.

Always use original accessories and spare parts to get the best results. This product is designed with the environment in mind. All plastic parts are marked for recycling purposes.

### BEFORE STARTING

- Read this manual carefully.
- Check that all parts described are included.
- Pay special attention to the safety precautions!

Picture page 2-4

### BEFORE FIRST USE

**Place the product according to the instructions below for optimal operation and results:**

- 1 Operate the air cleaner in an enclosed area. Close all doors, windows, and other openings connecting to the outside of the room.
- 2 Place the air cleaner in a location that does not restrict the airflow through the top of the appliance.
- 3 The appliance must be placed on a leveled floor that can support it.
- 4 There should be a minimum of 30 cm of clearance around the appliance.

**Remove the plastic protective bag from the multi-layer filter:**

- 5 Pull the Fabric handle outward to remove the air intake door.
- 6 Take out the multi-layer filter pulling it out by the handle.
- 7 Remove the plastic protective bag from the multi-layer filter.
- 8 Reinstall the multi-layer filter into the appliance.

### OPERATION INSTRUCTIONS

#### TO TURN ON THE APPLIANCE

- 9 Plug in the appliance and tap (touch and release) the "⏻" button to turn it on.

**NOTE:** It will take about 10 seconds for the sensor to analyze the air quality, during this time the Loading LED and the Air quality light will pulsate slowly in white. Each time the appliance is turned on the SMART mode is activated automatically and the fan runs in low speed until the air quality analysis is complete.

#### SMART MODE

- 10 In this mode, the appliance will choose the fan speed automatically, based on the air quality level. This is the default mode each time the appliance is turned on.

**NOTE:** In "SMART" mode the fan speed cannot

be changed manually.

### About the Air quality light

- 11 The appliance has an air quality sensor that analyzes the air quality.

The air quality light will show the real-time air quality visually through colors of light, as shown below:

LIGHT'S COLOR	PM 2.5 (µg/m <sup>3</sup> )	AIR QUALITY
Blue	0-15	Good
Green	16-35	Average
Orange	36-75	Poor
Red	Above 75	Very Poor

**NOTE:** It will take about 10 seconds for the sensor to analyze the air quality each time the appliance is turned on. During this time, the air quality light will pulsate slowly in white.

Very high humidity conditions in the room might produce condensation in the sensors. This could affect the accuracy of the sensor readings.

### MANUAL MODE

- 12 Tap the "MODE" button to switch the appliance to "MANUAL" mode. In this mode, the fan speed can be changed manually by touching the Fan speed slider.

**NOTE:** The fan speed will change gradually after a new fan speed is selected.

### WIFI FUNCTION

- 13 This appliance is equipped with a WiFi module, which enables remote control and access to the full functionality of the system via our smartphone app. Download our Pure A9 app and follow the instructions for how to connect it with your appliance. When the connection is established, the WiFi indicator will light up.

### CHILD LOCK FUNCTION

- 14 The Child lock can be activated and deactivated by long pressing the On/Off and the Mode button simultaneously for 4 seconds. This function can also be activated or deactivated via the PURE A9 app. When the Child lock is activated, the control panel of the appliance cannot be interacted with and the Child lock indicator light up.

### FILTER CHANGE INDICATOR

- 15 The filter change indicator will light up to remind you to change the filter. Refer to the instructions in the Pure A9 app or the Electrolux website on where to purchase replacement filters. Ensure the plastic protective bag is removed from the replacement filter before use. After the filter is replaced, the filter change indicator will turn off automatically.

**NOTE:** The multi-layer filter cannot be washed, it can only be replaced.

[www.electrolux.com](http://www.electrolux.com)

## IONIZER FUNCTION

- 16** The ionizer function can only be activated and deactivated by using the Pure A9 app (smartphone application). When this function is activated, the ionizer indicator lights up and the appliance generates ions to improve the unit's performance and with it the room's air quality.

## SCHEDULE FUNCTION

- 17** In the Pure A9 app (smart phone application) you can set different schedules, for example that the fan speed goes down during night time and then goes back to normal speed during day time. When a schedule is set, the schedule indicator on the appliance will light up.

## DISPLAY SCREEN

- 18** The air quality indicator can show actual room air quality in relation to different types of pollutants. PM 2.5, PM 10, TVOC and PM 1.0 values will be displayed on the screen in a loop.

## HOW TO USE THE REMOTE CONTROL

### ON/OFF BUTTON

Press the "⏻" button to turn the unit ON or Off.

### FAN SPEED BUTTONS

Press the "-" button to decrease the fan speed. Press the "+" button to increase the fan speed.

**NOTE:** The appliance will change to manual mode automatically when either of the fan speed buttons are pressed.

### SMART BUTTON

Press the "SMART" button to switch the unit from manual mode to smart mode.

## HOW TO REPLACE THE REMOTE CONTROL BATTERY

- 19** Pull the bottom section of the remote control while holding the top section firmly to expose the battery. Replace the old battery with a new CR2032 type battery. Reinstall the bottom section.

## CAUTION

- Be sure the batteries are inserted properly.
- Do not use batteries other than the type specified.
- Do not dispose of batteries in fire. Batteries may explode or leak.
- Do not swallow.
- Keep the batteries away from children.

## CARE AND CLEANING

### Cleaning the appliance

Unplug the appliance before cleaning to prevent shock or fire hazards.

- 20** The plastic parts of the appliance may be cleaned with an oil-free dry cloth or by using a vacuum cleaner with a soft brush.
- 21** The fabric on the appliance cannot be removed. Clean the fabric by using an oil-free dry cloth or a vacuum cleaner with a soft brush.
- 22** Dust accumulated in the Air quality sensor can result in incorrect sensor readings and affect performance. Use a vacuum cleaner with a soft brush to remove any dust that might accumulate in this area. Vacuum at least monthly.
- 23** Never use abrasive, harsh cleaners or wax when cleaning the unit.
- 24** **NOTE:** The multi-layer filter cannot be washed, it can only be replaced.  
**CAUTION!** Do not touch the fan blade when removing the multi-layer filter.
- Storage**
- 25** If you are not planning to use the appliance for a long time, cover it with plastic or return it to its carton.







### Enjoy a great cleaning experience with your Electrolux air purifier PURE A9-40/PURE A9-60!

Electrolux reserves the right to change products, information and specifications without notice.

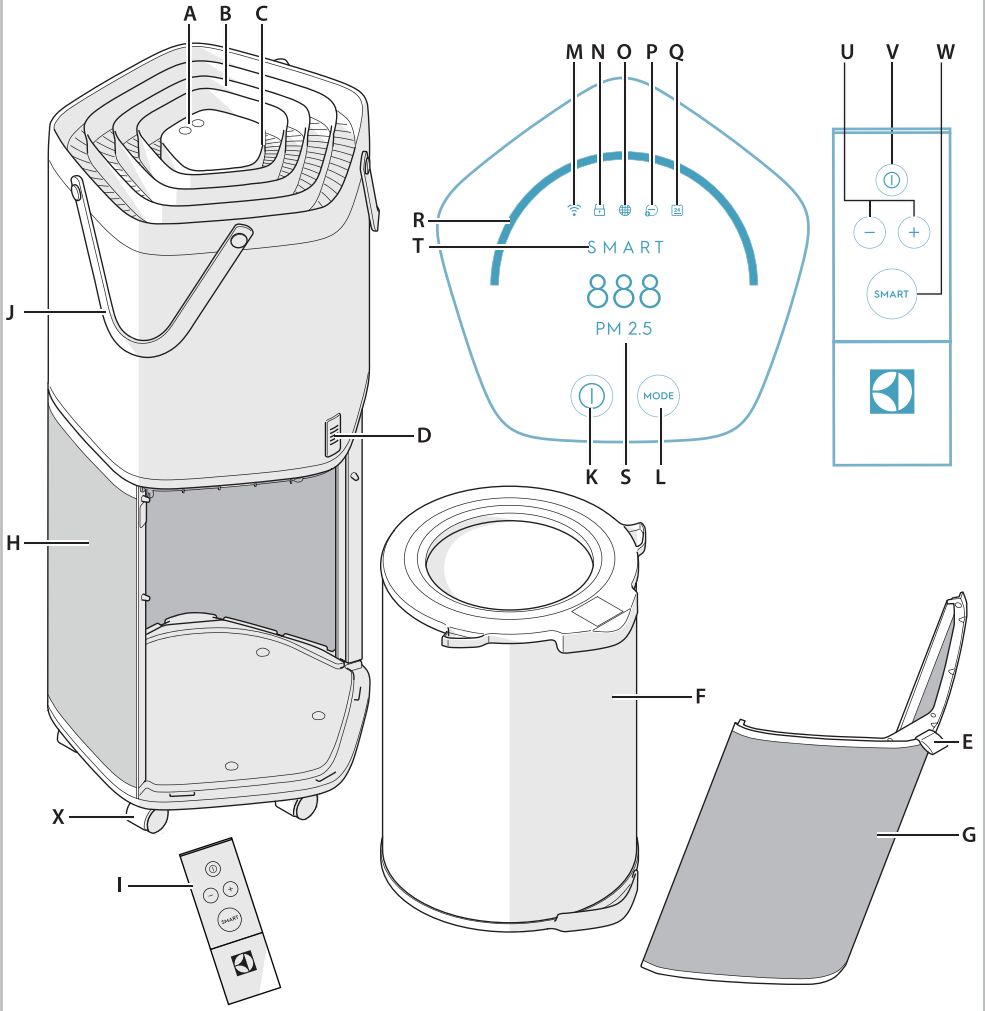
## TROUBLESHOOTING

PROBLEM	SOLUTION
The air purifier does not operate.	<ul style="list-style-type: none"> <li>• Check if the power plug is disconnected. Push the power plug firmly into the electrical outlet.</li> <li>• Check if the house fuse is BLOWN or the circuit breaker tripped. Replace the fuse with a time delay type or reset the circuit breaker.</li> </ul>
The air quality does not improve.	<ul style="list-style-type: none"> <li>• Check if the windows or doors are opened. Close all doors, windows and other openings connecting to the outside of the room.</li> </ul>

## TROUBLESHOOTING

PROBLEM	SOLUTION
The fan does not operate.	<ul style="list-style-type: none"> <li>• Ensure that the air intake door (image 8) is closed properly, and the filter is installed correctly, then retry using the purifier.</li> </ul>
The fan speed does not change after selecting a new fan speed.	<ul style="list-style-type: none"> <li>• The fan speed will decrease or increase gradually, this is normal. If it does not change after a prolonged period of time after the input then please reach out to an Electrolux authorized servicer for support.</li> </ul>
The appliance is very loud.	<ul style="list-style-type: none"> <li>• Ensure that there are no obstacles near the appliance and that it has a minimum of 30 cm of clearance around it for optimal operation.</li> </ul>
The appliance produces a strange smell.	<ul style="list-style-type: none"> <li>• The first time you use the purifier, you might perceive a plastic or paint smell. This is normal, but it should disappear quickly. If the smell persists or if you sense a burning smell, please disconnect the purifier and reach out to an Electrolux authorized servicer for support.</li> </ul>
The app does not operate properly or it is not possible to onboard the appliance on the app.	<ul style="list-style-type: none"> <li>• Please reach out to an Electrolux authorized servicer for support on the topic.</li> </ul>
The screen shows the error message "PM sensor failure". 	<ul style="list-style-type: none"> <li>• PM sensor is not working correctly. Please reach out to Electrolux authorized servicer for further diagnosis and repair or replacement.</li> </ul>
The screen shows the error message "TVOC sensor error". 	<ul style="list-style-type: none"> <li>• TVOC sensor is not working correctly. Please reach out to Electrolux authorized servicer for further diagnosis and repair or replacement. You can continue to use the product in the short term for the purpose of purification.</li> </ul>
The screen shows the error message "Fan motor stall". 	<ul style="list-style-type: none"> <li>• Please immediately unplug the unit and carefully check if the fan or air discharge is being obstructed. If nothing is blocking the fan or air discharge and the air intake door (image 8) is properly closed, please reach out to an Electrolux authorized servicer for further diagnosis and repair or replacement. Refrain from turning on the product until the issue is resolved.</li> </ul>
The screen shows the error message "Comm. error". 	<ul style="list-style-type: none"> <li>• This represents a communication error. Please go to the app for further diagnosis or reach out to an Electrolux authorized servicer for support on this error.</li> </ul>
The screen shows the error message "Filter door open". 	<ul style="list-style-type: none"> <li>• Please open the back air intake cover (image 8) and close it again. Ensure it is closed properly. If this does not resolve the error, please reach out to an Electrolux authorized servicer for support.</li> </ul>
The screen shows the error message "RFID invalid". 	<ul style="list-style-type: none"> <li>• Please go to the app to check if the filter needs to be replaced, and if so please order a replacement filter for the unit. If the filter does not need to be replaced (or was replaced recently) and the error persists please reach out to an Electrolux authorized server for support.</li> </ul>
<p><b>For any further problems, contact an authorized Electrolux service centre.</b></p>	





**주요 구성 :**

- A. 조작부
- B. 공기 배출구
- C. 공기 청정 표시등
- D. 공기 청정 센서
- E. 공기 흡입구 도어 손잡이
- F. 필터
- G. 공기 흡입구 도어
- H. 공기 흡입구
- I. 리모컨
- J. 손잡이
- X. 바퀴

**조작부 :**

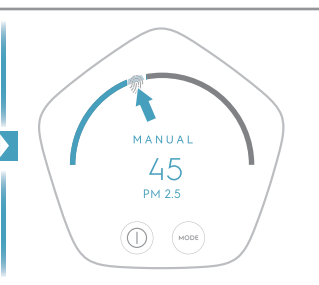
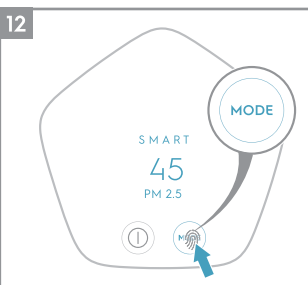
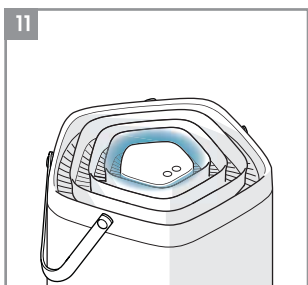
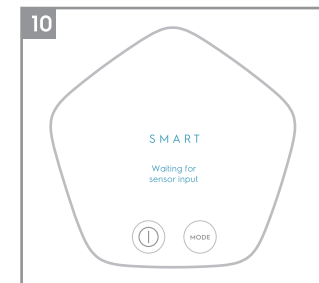
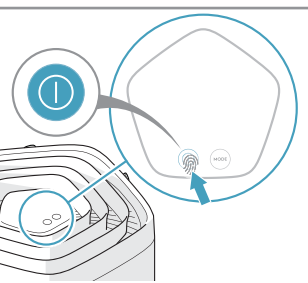
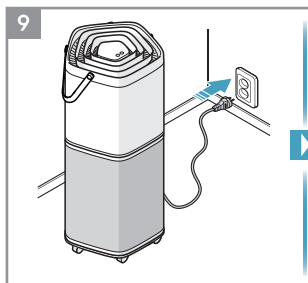
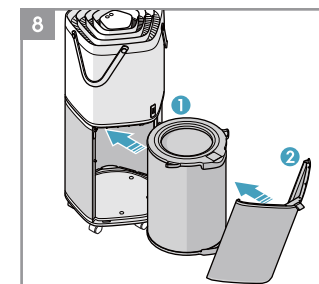
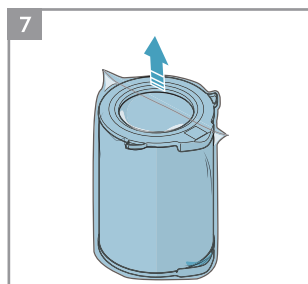
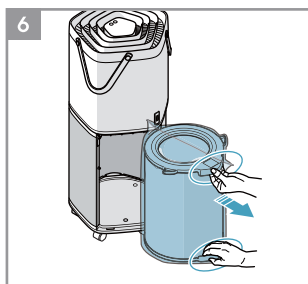
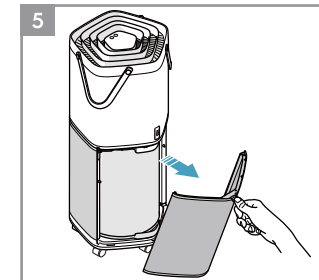
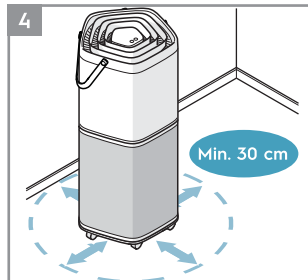
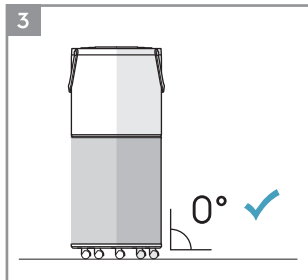
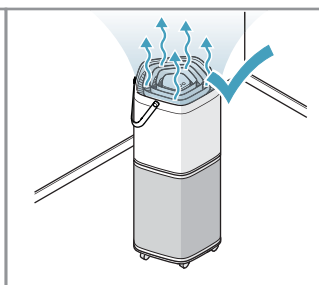
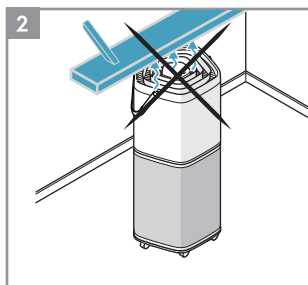
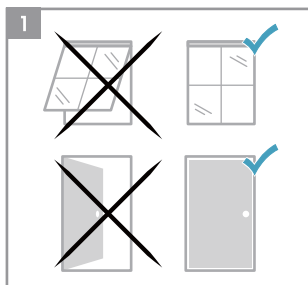
- K. 시작/꺼짐 버튼
- L. 모드 버튼
- M. 와이파이 연결 표시등
- N. 버튼 잠금 표시등
- O. 필터 교체등
- P. 이온 표시등
- Q. 예약 표시등
- R. 팬 속도 조절 슬라이더
- S. 상태 표시부
- T. 모드 표시등

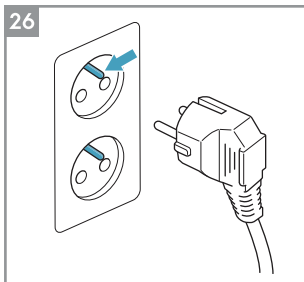
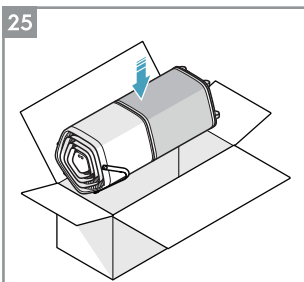
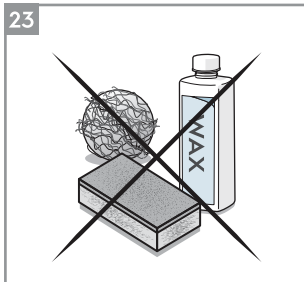
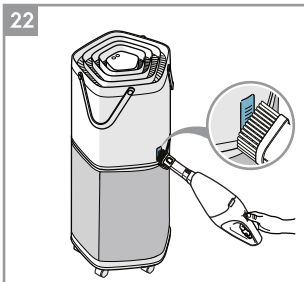
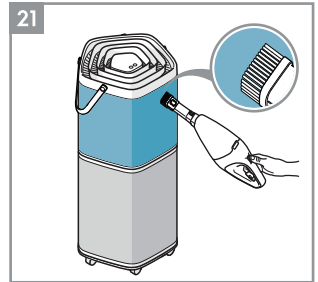
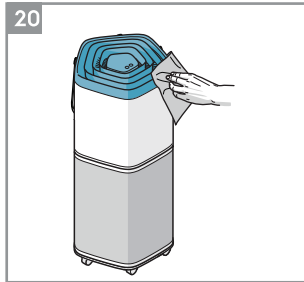
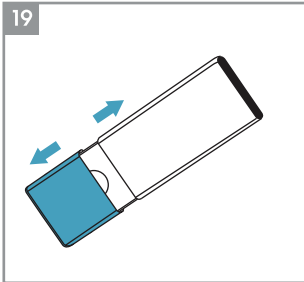
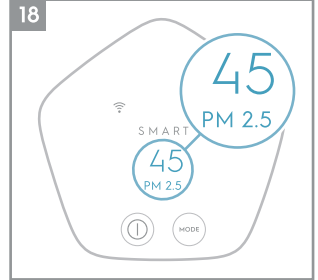
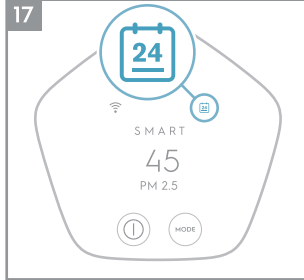
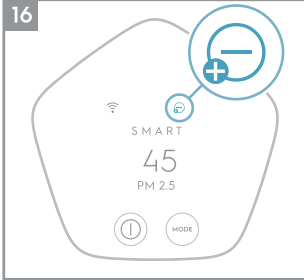
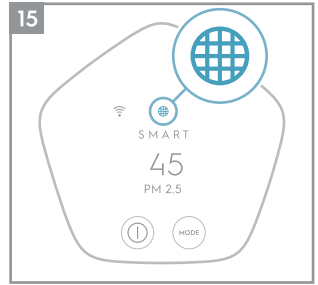
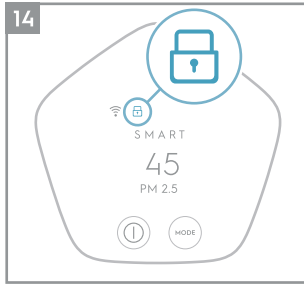
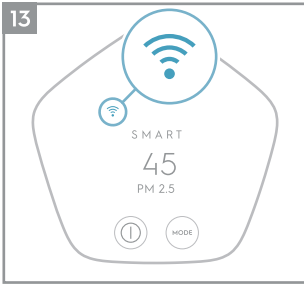
**리모컨 :**

- U. 팬 속도 조절
- V. 시작 / 꺼짐
- W. 스마트(자동)모드

일부 앱 기능은 추후 변경되거나 업그레이드될 수 있습니다.

주 : 참고용이며, 실제 제품 구성은 구입 모델에 따라 차이가 있을 수 있습니다.





일부 앱 기능은 추후 변경되거나 업그레이드될 수 있습니다.

## 한국어

### 안전을 위한 주의 사항

본 사용자 매뉴얼은 해당 모델에 대한 구체적인 작동법을 알려드립니다.

본 매뉴얼은 모든 가능한 사용 조건이나 상황을 다루고 있는 것은 아닙니다. 사용 시 본 매뉴얼의 지시 사항을 반드시 준수하시기 바랍니다. 가전 제품의 설치, 조작 및 수리 시에는 일반 상식 및 주의가 요구됩니다.

**경고!** 화재 위험이나 전기 충격에 주의하세요. 연장 코드나 어댑터 플러그 사용을 금합니다. 전원 코드에서 일부 단자를 분리하지 마세요.

본 제품은 220V/60Hz 전용입니다.

어떤 경우에도 전원선을 자르거나, 제거하거나, 개조하여 사용하지 마십시오.

본 제품 혹은 어떤 가전 제품 근처에서도 휘발유 또는 기타 가연성 기체 및 액체의 보관 및 사용을 금합니다.

전기 충격 혹은 화재 위험 예방을 위해 물, 기타 액체나 가연성 세제가 제품 안에 들어가지 않도록 합니다.

필터 제거 시 팬 날개를 만지지 마세요.

**어린이 또는 신체, 감각 혹은 지적 능력이 결여된 사람을 위한 안전 경고 사항**

**경고!** 질식, 부상 및 영구적 장애 위험에 이를 가능성이 있는 경우를 나타냅니다.

이 제품은 신체, 감각, 지적 능력이 결여되어 있거나 어린이와 같이 경험과 지식이 부족한 사람이 적절할 감독이나 지시 없이 사용할 수 없습니다.

제품을 안전하게 사용하기 위해 어린이의 경우, 보호자의 주의가 필요합니다.

보호자의 보호 감독 없이 아동이 제품 청소 및 정비 등을 하는 일이 없도록 합니다.

3세 이하 아동의 경우 지속적인 보호 감독이 없는 경우 본 제품이 손에 닿지 않도록 해야 합니다.

포장재(비닐, 스티로폼 등)는 어린이가 손대지 않도록 폐기하십시오.

제품에 어린이 안전 모드가 있을 경우 이 기능을 활성화할 것을 권장합니다.

#### 전원 관련

**경고!** 화재 위험 및 전기 쇼크에 주의하세요.

퓨즈나 회로 차단기 등에 의한 콘센트의 접지 혹은 보호 여부가 확실치 않은 경우 자격을 갖춘 전기 전문가의 도움을 받아 국가 전기법 및 관련 현지 법률이나 조례 등에 따라 적절하게 콘센트를 설치하여야 합니다.

연장 코드나 어댑터 플러그 사용을 금합니다.

전원 플러그를 뽑 때는 전원선을 당기지 말고 반드시 전원 플러그를 잡고 빼십시오.

전원선을 조이거나, 구부리거나 혹은 묶지 않도록 합니다.

전원선을 자르거나 손상을 입히지 않도록 합니다. 전원선이 손상된 경우 공식 일렉트로룩스 서비스 센터에서 교체를 받으셔야 합니다. 제품에는 사용자가 직접 다룰 수 있는 부품은 포함되어 있지 않습니다. 수리가 필요한 경우 반드시 일렉트로룩스 공식 서비스 센터에 의뢰합니다.

전기 충격이나 화재 위험 방지를 위해 제품 청소 전에는 반드시 플러그 뽑습니다.

#### 안전 주의 사항

**주의!** 심각한 부상이나 사망 위험에 주의하세요.

제품의 공기 배출구 및 공기 흡입구에 손가락 혹은 기타 물건 등을 삽입하거나 놓아두지 마세요.

전원선을 잡아 빼거나 혹은 전기 콘센트 전원을 끄는 방식으로 제품 작동을 시작하거나 혹은 멈추지 않도록 합니다.

오작동의 경우 (스파크, 타는 냄새 등) 즉시 작동을 멈추고, 전원선을 분리하고, 일렉트로룩스 공식 서비스 센터의 도움을 받도록 합니다. 젖은 손으로 본 제품을 작동하지 않습니다.

**주의!** 제품이나 기타 부분에 대한 손상이나 훼손을 금합니다.

벽난로 혹은 기타 열원을 향해 공기가 흘러갈 경우 불꽃이 확산될 수 있으므로 공기 흐름이 그쪽으로 향하는 일이 없도록 합니다.

제품 위에 올라타거나 물건 등을 놓지 않습니다.

제품 위에 물건 등을 걸어두지 않도록 합니다.

제품 위에 액체를 담은 용기 등을 놓아두지 않습니다.


장시간 동안 제품을 사용하지 않는 경우 제품의 전원을 꺼둡니다.


제품 작동 시 필터를 장착하고 사용합니다.

공기 흡입구 및 배출구 등을 막거나 덮어두지 않습니다.

모든 전기/전자 제품 주위30cm 내에 두지 않도록 합니다.

#### 폐기

 제품에 표시된 이 기호는 일반 가정용 폐기물로 배출할 수 없는 내장형 충전지가 포함되어 있음을 나타냅니다.

 제품 또는 포장재에 이 기호가 있으면 이 제품을 가정용 폐기물로 처리할 수 없음을 의미합니다.

제품의 재활용을 위해 해당 제품을 공식 수거 장소 혹은 일렉트로룩스 공식 서비스 센터로 반환해 주시면 배터리 및 전기 부품을 안전하게 제거한 후 재활용이 가능합니다. 각 국가별로 전기 제품 및 충전 배터리의 분리 수거 방침을 따르도록 합니다.

일렉트로룩스 공기청정기를 선택해 주셔서 감사합니다.

최고의 성능을 위해 항상 정품 액세서리 및 부품 사용을 권장합니다. 본 제품은 환경을 고려하여 만들어졌습니다. 모든 플라스틱 부품에는 재활용 마크가 부착되어 있습니다. (P.11 그림 1-4에 해당)

### 시작하기 전에

- 매뉴얼을 주의 깊게 읽어 주십시오.
- 매뉴얼에 기재된 모든 구성품이 포함되어 있는지 확인해 주십시오.
- 안전 주의 사항에 특별히 주의를 기울여 주시기 바랍니다.

### 제품을 처음 사용하기 전에

#### 최적의 청정 효과를 위한 설치 장소 선택 가이드 (p.11 그림 1~4 해당)

- 1 최고의 성능을 위해 공기 청정기는 밀폐된 장소에서 사용하시기 바랍니다. 모든 문, 창문 및 실내 개방된 부분을 닫습니다.
- 2 공기 청정기 위치를 정할 때는 제품의 상단부의 공기 흐름이 방해 받지 않는 장소에 위치할 수 있도록 합니다.
- 3 본 제품은 본체를 지지할 수 있는 평평한 장소에 놓아두어야 합니다.
- 4 제품 주위로 최소 30cm 여유 공간을 두어야 합니다.

**필터 보호 비닐 제거하기 (P.11 그림 5-8 해당)**  
 제품을 처음으로 사용할 때에는 제품 작동 전에 필터의 비닐 보호 백을 제거합니다.

- 5 뒤쪽의 공기 흡입구 도어를 분리하기 위해 공기 흡입구 도어 손잡이를 밖으로 당깁니다.
- 6 필터 위쪽의 손잡이를 잡고 조심스럽게 잡아 당깁니다.
- 7 필터 보호 비닐을 제거합니다.
- 8 필터를 다시 제자리에 넣습니다. (p. 11 그림 5-8에 해당)

### 작동 방법

#### 운전 시작하기 (p.11-12 그림 9-19 해당)

- 9 제품의 전원선을 꼽고 ● 버튼을 터치하여 제품을 켭니다. 약 10초 정도 경과 후에 제품이 저속 팬 모드로 작동을 시작하고 '상태 표시부' 상에 "waiting for sensor input" (센서 값 읽는 중) 이라는 메시지가 나타납니다. 이후 제품이 기본으로 설정되어 있는 "스마트(자동)" 모드로 전환됩니다.

#### 스마트 (자동) 모드

- 10 제품의 전원이 켜지면 기본 세팅이 된 "스마트" (자동) 모드로 전환됩니다. 스마트(자동) 모드는 공기 청정 상태에 따라 자동으로 팬 속도가 조절됩니다.

주: "스마트" (자동) 모드에서는 팬 속도를 수동으로 변경할 수 없습니다.

### 공기 청정 표시등

- 11 제품에는 공기 청정 센서가 장착되어 있습니다. 공기 청정 표시등에서는 다음과 같이 서로 다른 색상으로 공기의 청정 상태를 실시간으로 확인하실 수 있습니다.

공기 청정 표시등 색상	PM2.5(μg/m <sup>3</sup> )	공기 청정도
블루	0-15	좋음
그린	16-35	보통
오렌지	36-75	나쁨
레드	75초과	매우 나쁨

주: 제품의 전원을 켜면 센서에서 공기 청정 상태를 분석하는 데 약 10초가 소요됩니다. 이 시간 동안 공기 청정 표시등은 흰색으로 천천히 깜박입니다.

실내 습도가 매우 높은 룸에서는 센서에 습기가 쌓 수 있습니다. 이것은 센서가 수분 입자를 먼지로 감지해 먼지 농도가 평소보다 높거나 나쁜 상태로 표시될 수 있습니다.

### 수동 모드

- 12 "MODE" (모드) 버튼을 터치하여 제품을 "수동" 모드로 변경할 수 있습니다. 수동 모드에서는 팬 속도 조절 슬라이더를 조절하여 팬 속도를 수동으로 변경할 수 있습니다.

주: 팬 속도는 점차적으로 변경됩니다.

### 와이파이 연결 기능

- 13 본 제품은 와이파이 모듈이 장착되어 무선 라우터를 통해 인터넷에 접속이 가능합니다. 퀵 스타트 가이드를 참고하시거나 혹은 Pure A9 전용 앱 (스마트폰 앱)을 다운받으시면 제품을 인터넷에 연결이 가능합니다. 제품이 인터넷에 접속되면 와이파이 연결 표시등 점등됩니다.

### 버튼 잠금 기능

- 14 버튼 잠금 기능은 시작/꺼짐 버튼과 모드 버튼을 동시에 4초 동안 길게 누르시면 활성화 및 비활성화가 가능합니다. 또는 PURE A9 전용 앱을 통해 활성화 및 비활성화가 가능합니다. 이 기능이 활성화되면 버튼 잠금 표시등이 점등됩니다.

### 필터 교체등

- 15 필터 교체등이 점등되면 필터 교체 시기가 되었음을 의미합니다. Pure A9 전용 앱을 참고하세요. 필터를 교체하실 경우 사용 전에 보호용 비닐을 제거하여야 합니다. 필터 교체 후 필터 교체등은 자동으로 꺼집니다.

주: 필터는 세척이 불가능하며, 교체하셔야 합니다.

### 이온 기능 표시등

- 16 이온 기능은 Pure A9 전용 앱 (스마트폰 앱)을 통해서만 활성화 및 비활성화가 가능합니다. 이온 기능이 활성화 되면 이온 기능 표시등이

점등됩니다. 본 기능은 실내 공기 청정도를 높일 수 있도록 이온이 배출됩니다.

### 예약 기능

- 17** Pure A9 전용 앱(스마트폰 앱)에서 다양한 예약 설정이 가능합니다. 예를 들어 밤에는 팬 속도를 낮추었다가 낮에는 다시 정상 속도로 돌아오게 하는 등의 설정이 가능합니다. 예약 기능이 설정되면 상태 표시부 상에 예약 표시등 점등됩니다.

### 상태 표시부

- 18** 공기 청정 표시등은 다양한 종류의 오염원 별로 공기 청정도를 측정하여 실제 방 안의 공기 청정 상태를 보여줍니다. 상태 표시부 스크린 상에 PM 2.5, PM10, TVOC, PM 1.0 등이 표시됩니다.

### 리모컨 사용법

#### 시작/꺼짐 버튼

“**⏻**” 시작/꺼짐 버튼을 눌러 제품을 켜거나 끕니다.

#### 팬 속도 조절 버튼

“-” 버튼을 눌러 팬 속도를 줄일 수 있으며 “+” 버튼을 눌러 팬 속도를 높일 수 있습니다. 주: 두 개의 팬 속도 버튼 중 하나를 누르면 자동적으로 수동 모드로 전환됩니다.

#### 스마트(자동) 모드 버튼

“**SMART**” 스마트(자동) 모드 버튼을 눌러 수동 모드에서 스마트(자동) 모드로 전환합니다.

### 리모컨 배터리 교체 방법

- 19** 배터리 장착부의 도어를 아래로 밀어 엽니다. 기존의 배터리를 새로운 CR2032배터리로 교체합니다. 도어를 다시 덮습니다.

#### 주의

- 배터리가 올바르게 장착되었는지 확인하십시오.

- 정해진 종류 이외의 배터리는 사용하지 않습니다.
- 사용한 배터리를 불 속에 버리지 않습니다.
- 배터리가 폭발하거나 누출될 수 있습니다.
- 배터리는 아이들의 손이 닿지 않도록 보관합니다.

### 관리 및 청소(p.12 그림 20-21해당)

#### 제품 청소

충격이나 화재 위험 예방을 위해 청소 전에 제품의 전원 플러그를 뽑습니다.

- 20** 본체 및 상부의 플라스틱 부분은 부드럽고 마른 오일프리 천으로 닦으시거나, 부드러운 솔이 장착된 진공 청소기를 이용해 먼지를 제거하세요.
- 21** 본체의 천 부분은 분리가 가능하지 않습니다. 부드러운 솔이 장착된 진공 청소기를 이용해 먼지를 제거하세요.
- 22** 공기 청정기 센서에 쌓인 먼지로 인해 센서 값이 잘못 표시될 수 있고, 청정 성능에도 영향을 미칠 수 있습니다. 부드러운 솔이 장착된 진공 청소기를 이용해 센서 주변에 쌓인 먼지를 주기적으로 제거해 주세요. 최소 월 1회를 권장합니다.
- 23** 제품 청소 시 거친 세제, 왁스 혹은 광택제 등은 절대 사용하지 마십시오.
- 24** 주: 필터는 물세척이 불가하며 교체해 주십시오. **주의!** 필터 교체 시 팬 날개를 만지지 마십시오.

#### 보관

- 25** 장시간 제품을 사용하지 않을 경우 덮어 두거나 혹은 보관함에 넣어두시기 바랍니다.







일렉트로룩스 공기 청정기와 함께 깨끗한 공기를 느껴보세요.

일렉트로룩스는 별도의 고지 없이 제품, 정보 및 사양을 변경할 수 있습니다.

### 고장 신고 전 확인 사항

증상	해결책 및 사용팁
공기 청정기가 작동하지 않아요.	<ul style="list-style-type: none"> <li>• 전원 플러그가 제대로 연결되었는지 확인해보세요. 전원 플러그를 콘센트에 정확히 꽂으시고 다시 한번 작동시켜 보세요.</li> <li>• 가정 내 퓨즈가 끊어지거나 회로 차단기가 내려가지 않았는지 확인해보고 해당 사항이 있는 경우 퓨즈를 교체하거나 회로 차단기를 복귀시킨 후 공기 청정기를 재가동해 보세요.</li> </ul>
공기 상태가 나아지지 않아요.	<ul style="list-style-type: none"> <li>• 방 안의 모든 개방된 문, 창문 등이 닫혔는지 확인 하시고 모두 닫은 후 몇 분 후 공기 청정 표시등을 다시 확인해 보세요.</li> <li>• 필터 교체등 (p.12 그림15) 상태를 확인해 보시고 필터 교체등이 나타날 경우 필터를 교체하세요.</li> </ul>
팬이 작동하지 않아요.	<ul style="list-style-type: none"> <li>• 후면 공기 흡입구 도어(p.11 그림8)가 제대로 닫혔는지, 필터가 정확하게 설치되었는지 확인해 보고 다시 작동시켜 보세요.</li> </ul>

## 고장 신고 전 확인 사항

증상	해결책 및 사용팁
팬 속도 변경 선택 후에도 속도에 변화가 없어요.	<ul style="list-style-type: none"> <li>팬 속도는 점차적으로 감소 혹은 증가하며 이것이 정상 작동 상태입니다. 변경 선택 이후 장시간 후에도 변화가 없는 경우 일렉트로룩스 공식 서비스 센터에 문의하시기 바랍니다.</li> </ul>
제품 소음이 매우 심해요.	<ul style="list-style-type: none"> <li>공기 청정기 주변에 물건이 놓여있지 않은지 확인해주시고, 최적의 청정 효과를 위해 공기 청정기 주변 최소 30cm 거리를 확보해 주세요.</li> <li>공기 청정기를 처음 작동할 때 비닐 도어를 제거하였는지 확인해 보세요.</li> </ul>
앱이 정상적으로 작동하지 않거나, 제품이 앱에 연결되지 않아요.	<ul style="list-style-type: none"> <li>일렉트로룩스 공식 서비스 센터로 연락하시기 바랍니다.</li> </ul>
제품에서 이상한 냄새가 나요.	<ul style="list-style-type: none"> <li>공기 청정기를 처음 사용하는 경우, 플라스틱 냄새 혹은 색상이 느껴질 수 있습니다. 이는 정상적인 현상이며 곧 사라지게 됩니다. 냄새가 지속되거나 혹은 타는 듯한 냄새가 나는 경우 제품 전원을 분리하시고 해당 사항에 대해 일렉트로룩스 공식 서비스 센터에 문의하시기 바랍니다.</li> </ul>
상태 표시부(스크린)에 "PM sensor failure" 가 나타납니다. 	<ul style="list-style-type: none"> <li>PM (미세먼지) 센서 에러입니다. 자세한 문의는 일렉트로룩스 공식 서비스 센터로 연락하시기 바랍니다.</li> </ul>
상태 표시부(스크린)에 "TVOC sensor error" 가 나타납니다. 	<ul style="list-style-type: none"> <li>TVOC(휘발성 유기 화합물) 센서 에러입니다. 자세한 문의는 일렉트로룩스 공식 서비스 센터로 연락하시기 바랍니다.</li> </ul>
상태 표시부(스크린)에 "Fan motor stall" 가 나타납니다. 	<ul style="list-style-type: none"> <li>팬 모터 멈춤 현상입니다. 제품의 전원을 분리하시고, 팬 모터 또는 공기 배출구에 이물질이 걸려있지 않은지 확인하세요. 이물질이 없고, 공기 흡입구 도어(그림8)가 제대로 닫혀 있는지 확인하신 후 지속적인 현상이 발생한다면, 일렉트로룩스 공식 서비스 센터로 연락하시기 바랍니다. 문제가 해결될 때까지 제품의 사용을 자제해 주시기 바랍니다.</li> </ul>
상태 표시부(스크린)에 "Comm. error" 가 나타납니다. 	<ul style="list-style-type: none"> <li>통신 에러입니다. 자세한 문의는 일렉트로룩스 공식 서비스 센터로 연락하시기 바랍니다.</li> </ul>
상태 표시부(스크린)에 "Filter door open" 가 나타납니다. 	<ul style="list-style-type: none"> <li>필터 도어(공기 흡입구 도어)를 정확히 닫아 주세요. 지속적인 문제 발생 시 일렉트로룩스 공식 서비스 센터로 연락하시기 바랍니다.</li> </ul>
상태 표시부(스크린)에 "RFID Invalid" 가 나타납니다. 	<ul style="list-style-type: none"> <li>앱을 통해 필터 교체 시기를 확인하신 후 새 필터를 교체하시기 바랍니다. 자세한 문의는 일렉트로룩스 공식 서비스 센터로 연락하시기 바랍니다.</li> </ul>
이외에 다른 문제가 있는 경우 일렉트로룩스 공식 서비스 센터로 연락하시기 바랍니다.	



