

## 사양

치수	540(W) x 557(D) x 935(H) mm
순중량	33kg
전력원	AC 지역 전압
전력 소비	350W
필요 수압	0.03MPa ~ 0.8MPa (0.3kgf/cm <sup>2</sup> ~ 8kgf/cm <sup>2</sup> )

13Amp. 3핀 플러그는 적절하게 접지되어야 합니다.

**경고 - 이 장치는 접지되어야 합니다.**

### 중요

이 주 도입선의 전선 색상은 다음 코드에 따라 색상이 지정되어 있습니다.

초록색/노란색 : 접지

파란색 : 중립

갈색: 활성

본 장치의 주 도입선 전선의 색과 사용하는 플러그의 단자를 식별하는 색 표시가 일치하지 않을 경우 아래 지시를 따르십시오.

초록색과 노란색 전선은 글자 E 또는 접지 기호(⊥)로 표시된 플러스 단자나 초록색 또는 초록색과 노란색으로 표시된 플러그 단자에 연결해야 합니다.

파란색 전선은 글자 N 또는 검은색으로 표시된 단자에 연결해야 합니다.

갈색 전선은 글자 L 또는 빨간색으로 표시된 단자에 연결해야 합니다.

# Electrolux




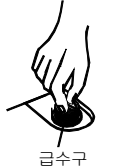
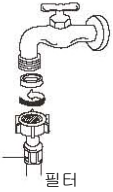

사용 설명서  
전자동 세탁기  
모델: EWT7543S

경고 .....	2
주의 및 유지관리 .....	2
부속품 .....	3
부품 명칭 .....	3
설치 지침 .....	4~6
세탁 전 세탁물 준비 .....	6
제어판의 명칭과 기능 .....	7
일반 사용법 .....	8
맞춤 코스 사용법 .....	9
다양한 기능 .....	10~11
예약 .....	10
이불 .....	10
메모리 기능 .....	11
2단계 세탁 기능 .....	11
하이드로소닉 .....	11
물높이 설정 .....	11
다양한 물살 세기 기능 .....	11
샤워 행굼 .....	11
아동 안전 잠금 기능 .....	11
완료 신호음 제거 .....	11
남은 물의 배수 방법 .....	11
문제 해결 안내 .....	12
문제가 아닌 경우 .....	12
사양 .....	뒤 표지

## ⚠ 경고

<p>세탁기가 작동하는 동안 세탁/탈수통에 절대 손을 넣지 마십시오.</p> <ul style="list-style-type: none"> <li>• 느리게 회전하는 경우라도 소용돌이 치는 물살의 세탁물이 손가락에 휘감길 수 있으므로 매우 위험합니다.</li> <li>• 세탁기가 완전히 정지할 때까지 기다린 후 뚜껑을 여십시오.</li> <li>• 뚜껑을 열고 15초 내에 세탁/탈수통이 멈추지 않으면 세탁기의 작동을 즉시 중단하고 서비스 직원에게 문의하십시오.</li> </ul> 	<p>전원 플러그 및 전원 코드를 올바르게 연결하십시오.</p> <ul style="list-style-type: none"> <li>• 세탁기의 전원 코드가 올바른 전기 콘센트에 꽂혀 있는지 확인하십시오.</li> <li>• 잘못 연결된 플러그는 화재나 감전 위험을 일으킬 수 있습니다.</li> <li>• 플러그를 뽑을 때 코드를 잡아 당기지 마십시오. 플러그를 잡고 빼내십시오.</li> <li>• 손상된 전원 코드를 사용하지 마십시오.</li> <li>• 젖은 손으로 전원 코드를 연결하거나 분리하지 마십시오. 감전될 수 있습니다.</li> <li>• 세탁기를 장시간 사용하지 않을 경우 플러그를 빼놓으십시오.</li> </ul>  
<p>세탁기를 하기 가까이에 두지 마십시오. 세탁기 근처에 화염을 일으키는 물질을 가져오거나 세탁기 위에 불이 붙어있는 담배 또는 휘발성 물질을 두지 마십시오.</p> <ul style="list-style-type: none"> <li>• 세탁기는 다수의 부품이 플라스틱으로 되어있기 때문에 세탁기가 변형되거나 화재가 발생할 수 있습니다.</li> </ul> 	<p>• 벤진, 등유, 시너 또는 가솔린 열룩이 묻은 세탁물을 세탁하지 마십시오. 화재나 폭발의 위험이 있습니다.</p> <p>• 방수 처리된 시트 또는 비옷과 같은 비침투성 소재를 세탁하지 마십시오.</p> 
<p>습기가 많은 욕실과 같은 장소 또는 일광이나 비에 노출되는 실외에 세탁기를 설치하지 마십시오.</p> <ul style="list-style-type: none"> <li>• 오작동 또는 감전이 발생할 수 있습니다.</li> <li>• 직사광선으로 플라스틱이 변형되거나 색이 바랄 수 있습니다.</li> </ul> 	<p>세탁기 위 또는 안에서 어린이가 놀지 못하게 하십시오.</p> <ul style="list-style-type: none"> <li>• 어린이가 실수로 세탁/탈수통 속에 떨어질 경우 중상을 입을 수 있습니다.</li> </ul> 
<p>제어판에 물을 튀기거나 쏟지 않도록 하십시오.</p> <ul style="list-style-type: none"> <li>• 오작동 또는 감전이 발생할 수 있습니다.</li> </ul> 	<p>무자격 수리 기사에게 세탁기를 수리받지 않도록 하십시오.</p> <ul style="list-style-type: none"> <li>• 우발적인 화재의 위험을 초래할 수 있습니다.</li> <li>• 세탁기가 오작동할 경우 부상이 발생할 수 있습니다.</li> </ul> 

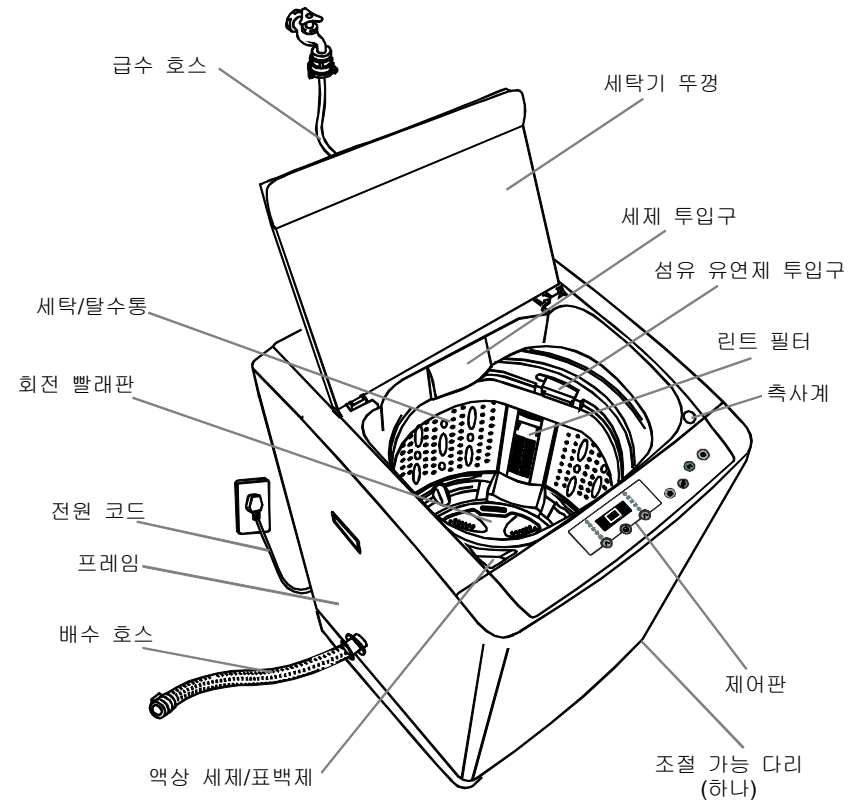
## 주의 및 유지관리

<p><b>세탁기 세척</b> 부드러운 천을 사용하여 세탁기 표면의 물기나 먼지를 닦아냅니다.</p> <ul style="list-style-type: none"> <li>• 물을 세탁기 본체에 직접 분사하지 마십시오. 합선 또는 감전이 발생할 수 있습니다.</li> <li>• 세제, 압축가스 및 기타 화학제품을 사용하지 마십시오. 표면이 손상될 수 있습니다.</li> </ul> 	<p><b>급수 밸브 세척</b> (6개월마다 세척 권장) 장기간 사용하고 나면 급수망이 오물로 막힐 수 있습니다. 급수 호스를 분리해 급수 밸브에서 급수망을 꺼내 청소한 다음 급수망을 밸브에 조립해 넣고 급수 호스를 장착하십시오.</p> 
<p><b>호스 필터 세척</b> (6개월마다 세척 권장)</p> <ol style="list-style-type: none"> <li>1. 급수 호스의 너트를 시계 반대 방향으로 돌린 다음 급수 호스를 내려서 뽑니다.</li> <li>2. 첫술로 오물을 청소합니다.</li> <li>3. 깨끗한 급수 호스를 장착합니다.</li> </ol> 	<p><b>린트 필터 세척</b> (세탁 때마다 청소 권장)</p> <ol style="list-style-type: none"> <li>1. 린트 필터를 꺼냅니다.</li> <li>2. 천 옷감 조각들을 빼내고 린트 필터를 물로 세척합니다.</li> <li>3. 필터를 장착합니다(프레임의 발톱 모양이 아래쪽 홈으로 향하게). (린트 필터는 쉽게 부서질 수 있는 부품입니다.)</li> </ol> 

## 부속품

사용 설명서	배수 호스	급수 호스	급수 호스	밑바닥 덮개	나사	배수 호스 걸이
						

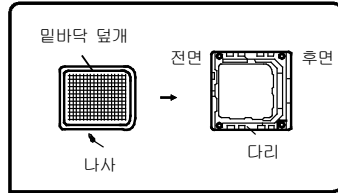
## 부품 명칭



## 설치 지침

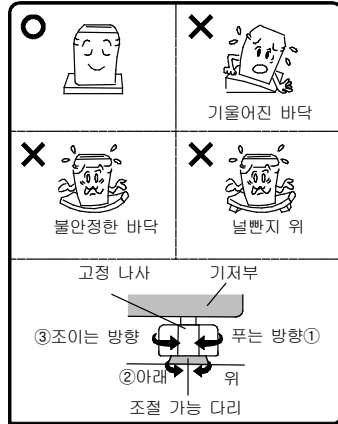
### 밀바닥 덮개 설치

1. 세탁기의 전원 코드 플러그를 뽑습니다.
2. 부드러운 매트나 쿠션 위에 세탁기의 후면을 천천히 내려 놓습니다(프레임이 손상되지 않도록 주의)
3. 부착되어 있는 밀바닥 덮개를 전면 후크에 달을 때까지 똑바로 밀어서 세탁기 다리의 후크 안으로 넣습니다.
4. 밀바닥 덮개를 나사로 조여 고정시킵니다.
5. 세탁기를 천천히 똑바로 세웁니다.



### 세탁기의 위치

1. 직사광선을 피해 건조한 장소를 선택합니다.
  2. 안정되고 평평한 표면 위에 세탁기를 설치합니다.
  3. 그림처럼 세탁기 높이를 맞추기 위해 필요한 경우 세탁기의 조절 가능 다리를 조절합니다.
- 지지 표면의 최대 허용 경사도는 2°입니다.

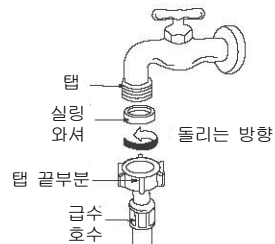


### 주의

- 세탁기의 바닥 구멍이 카펫 등에 의해 막히지 않도록 설치해야 합니다.
- 카펫이 깔리거나 신축성이 큰 바닥에 세탁기를 설치한 경우 세탁기의 진동이 커질 수 있습니다.

### 급수 호스 연결

1. 실링 와셔를 살펴보고 새는 곳이 있나 확인합니다.
2. 곡선으로 된 호스의 끝부분을 세탁기의 급수 밸브에 부착합니다. 손으로 연결 너트를 단단히 조입니다.
3. 직선으로 된 호스의 끝부분을 탭에 부착합니다. 손으로 연결 너트를 단단히 조입니다.
4. 탭을 돌리고 새는 곳이 있나 확인합니다. 새는 곳이 있으면 연결 너트를 손으로 단단히 조입니다. 압력이 강한 경우, 수도꼭지 탭을 완전히 잠근 다음 약간만 엽니다.



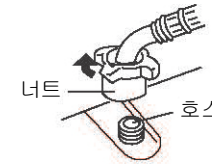
### 주의

- 50°C가 넘는 온도의 물은 사용하지 마십시오.
- 수도꼭지가 맞지 않으면 판매업체와 상의하십시오.

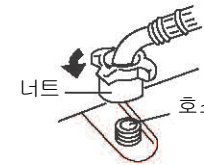
## 설치 지침

### 세탁기에 급수 호스 설치

호스를 잡고 너트가 팽팽해질 때까지 너트를 돌립니다.

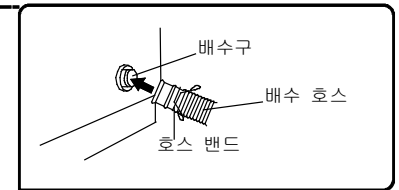


급수 호스를 분리하려면 너트를 시계 반대 방향으로 돌려 수도꼭지를 뺍니다.



### 배수 호스 설치

배수 호스를 설치한 다음 호스 밴드로 고정시킵니다.



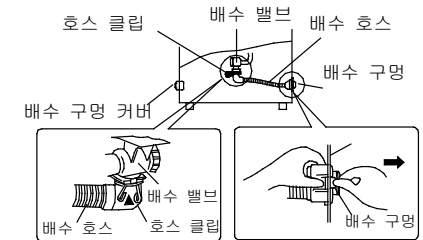
### 배수 호스 방향 변경

오른쪽에서 왼쪽으로 방향을 변경할 수 있습니다.

#### 참고:

배수 호스 방향을 변경할 때 손이 다치지 않도록 장갑을 착용하십시오. 세탁기의 전원 코드를 빼십시오.

1. 외부 배수 호스를 분리하고 부드러운 매트 또는 쿠션 위에 세탁기의 전면을 천천히 내려놓습니다.
2. 프레임의 좌측에 있는 캡을 분리합니다.
3. 호스 밴드를 풀고 배수 밸브에서 내부 배수 호스를 당겨 빼냅니다.
4. 배수구의 오른쪽과 왼쪽 탭을 안쪽과 바깥쪽 양쪽 탭을 차례로 밀면서 하나씩 제거하고 프레임의 바깥쪽을 향해 배수 호스를 빼냅니다.
5. 내부 배수 호스를 왼쪽 구멍의 바깥쪽으로 통과시켜 내부 배수 호스의 돌출된 보호대를 프레임의 정사각형으로 뚫린 부분에 끼운 다음 호스의 배수구를 탭에 꼭 맞게 들어갈 때까지 프레임에 연결합니다.
6. 내부 배수 호스를 배수 밸브의 제자리에 연결한 다음 아래 그림과 같이 호스 밴드로 고정시킵니다.
7. 캡을 오른쪽 구멍에 부착합니다.
8. 세탁기를 천천히 똑바로 세웁니다.

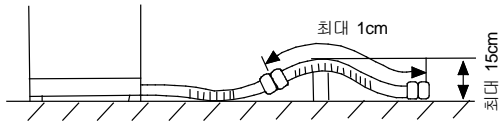


## 설치 지침

### 배수 호스의 확장

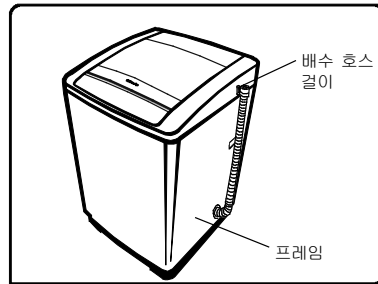
외부 배수 호스를 확장할 때 아래 그림에 따라 길이와 높이를 확장하십시오.

외부 호스	높이	길이
비직선	최대 15cm	최대 1m
직선	-----	최대 3m



### 배수 호스 길이 설치

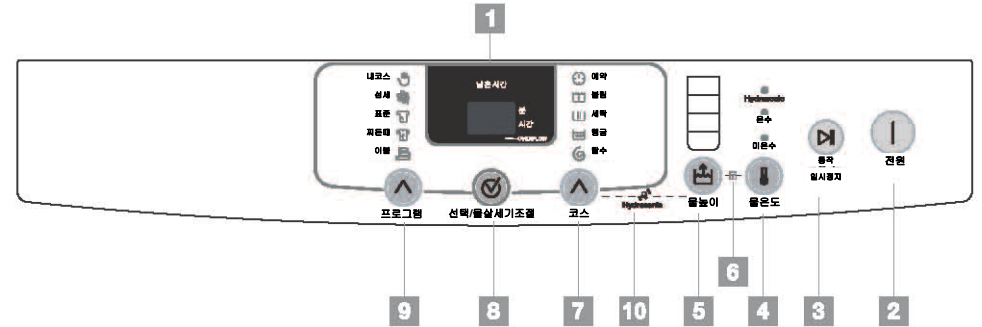
1. 설치 전 배수 호스의 위치를 바르게 조절합니다.
2. 캐비닛의 배수 호스 옆에 걸이를 붙입니다.
3. 세탁기를 사용하지 않을 때는 배수 호스를 걸어둡니다.



## 세탁 전 세탁물 준비

- 주머니 속에 아무 것도 없는지 확인합니다. (핀, 동전 또는 옷이나 세탁기에 손상을 줄 수 있는 물건과 이로 인해 발생하는 추가 잡음은 세탁기에 문제를 일으킬 수 있습니다.)
- 옷을 뒤집어 옷감 조각을 제거합니다.
- 여성 속옷과 같은 울 소재, 자수 의류, 나일론 등은 추가 보호를 위해 세탁망에 넣어야 합니다.
- 지퍼 및 버튼을 잠그고 풀려져 있는 끈은 묶습니다.
- 먼지나 모래 같은 오물이 묻은 부분은 털어냅니다.
- 가벼운 옷을 아래에 놓습니다. 옷이 떠오르면 작동을 일시 정지하고 물 속으로 밀어 넣습니다.
- 흰색 옷과 색상 옷, 속옷과 외투를 분리하여 별도로 세탁합니다.

## 제어판의 명칭과 기능



### 1. 타이머 및 예약 표시등

- 남은 세탁 시간이 이 표시등에 표시됩니다. (예) 남은 시간이 20분인 경우
- 코스를 설정하면 시간이나 횟수가 디지털 표시등에 표시됩니다. (예) 2번 행궁
- 예약 시 세탁이 완료되는 시간이 이 표시등에 표시됩니다. (예) 2시간 후에 세탁이 완료되는 경우
- 오작동 상황이 발생하면 경고 표시가 이 표시등에 표시됩니다. (예) 물이 나오지 않음



### 2. 전원 버튼

전원을 켜려면 전원 버튼을 누릅니다. 전원을 끄려면 전원 버튼을 다시 누릅니다. 세탁이 끝나면 5초 후에 자동으로 전원이 꺼집니다. (단, 남은 물의 배수 기능은 예외)

#### 참고

- 세탁 코스를 변경하려면 전원 버튼을 껐다가 다시 켜니다.
- 작동을 시작하지 않은 채 세탁기를 켜 상태로 두면 10분 후에 전원이 자동으로 꺼집니다.

### 3. 동작/일시정지 버튼

- 이 버튼을 사용하여 세탁기의 작동을 시작할 수 있습니다.
- 이 버튼을 사용하여 세탁기의 작동을 일시적으로 정지할 수도 있습니다.
- 세탁기의 작동을 다시 시작하려면 동작/일시정지 버튼을 다시 누릅니다.

#### 참고

- 이 버튼은 취소 버튼이 아닙니다.
- 완료 신호음을 제거하려면 '빠' 소리가 중단될 때까지 동작/일시정지 버튼을 약 4초 동안 누르고 계십시오.

### 4. 물온도 버튼

- 이 버튼은 필요로 하는 물 온도를 선택할 때 사용됩니다.
- 냉수가 기본 설정값이며, 냉수를 선택하는 경우 어떤 버튼에도 불이 켜지지 않습니다.

### 5. 물높이 버튼

세탁물 양에 맞춰 적절한 물 높이를 선택할 수 있습니다.

### 6. 아동 안전 잠금 기능

전원 버튼을 눌러 전원을 켜고 신호음이 울릴 때까지 물온도 버튼과 물높이 버튼을 동시에 누릅니다. 원래대로 복구하려면 위의 과정을 반복하거나 플러그를 뽑습니다.

### 7. 코스 버튼

코스 버튼을 사용하여 타이머, 불림, 세탁, 탈수 시간 및 행궁 횟수를 설정할 수 있습니다.

### 8. 선택/물살세기조절 버튼

#### 선택 버튼

예약/불림/세탁/행궁/탈수에 불이 깜박일 때까지 코스 버튼을 누릅니다. 그런 다음 선택 버튼을 눌러 원하는 시간이나 횟수를 선택합니다.

#### 물살세기조절 버튼

세탁 또는 행궁 시에 물살의 세기를 조절하려면 물살세기조절 버튼을 누릅니다.

또한, 이 기능은 섬세 또는 이불에서는 설정할 수 없습니다.

### 9. 프로그램 버튼

- 세탁 프로그램을 선택하려면 프로그램 버튼을 누릅니다. 버튼을 누르고 필요한 프로그램을 선택하면 버튼에 불이 깜박입니다.
- 표준, 찌든때 또는 내코스를 선택하면 세탁기에서 물높이가 자동으로 결정됩니다.


### 10. Hydrosonic 기능

- Hydrosonic 불이 켜질 때까지 코스 버튼과 물높이 버튼을 동시에 누릅니다. 세탁 작동을 향상시키려면 이 Hydrosonic 버튼을 켜짐으로 설정하고 하이드로소닉 기능을 취소하려면 꺼짐으로 설정하면 됩니다.

## 일반 사용법

- 준비
  - 배수 호스가 끼워져 있는지 확인합니다.
  - 급수 호스를 수도꼭지에 연결하고 수도꼭지를 틀립니다.
  - 세탁물을 안에 넣습니다.
- 전원 버튼을 누릅니다.
- 동작/일시정지 버튼을 누릅니다.
  - 센서가 세탁물의 무게를 자동으로 테스트합니다.
 (표준/내코스/찌든때의 경우)  
 자동으로 적절한 물살 세기, 물 높이, 세탁/탈수 시간이 선택됩니다.  
 (가장 낮은 1개의 물 높이는 선택되지 않습니다. 필요한 경우 수동으로 설정해야 합니다.)
- 아래 표에 제시되어 있는 권장량만큼의 세제를 사용합니다.
- 세탁기 뚜껑을 닫습니다.
  - 세탁기 뚜껑이 닫히지 않으면 세탁기가 회전하기 전에 경보음이 울리고 작동이 멈춥니다.

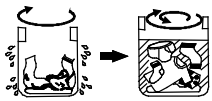
### 세제 및 사용 권장량

물높이				
분말 세제 양 (g)	12~20	20~28	28~36	36~45
기타 세제 양	포장지에 표시되어 있는 세제별 사용 권장량에 따라 세제의 양을 조절할 수 있습니다			

- 섬유 유연제를 사용할 수 있습니다. 세탁 전에 섬유 유연제 투입구에 섬유 유연제를 천천히 따르십시오.
- 세제를 너무 많이 사용하면 충분히 헹구이지 않고 세제를 너무 적게 사용하면 세탁이 제대로 되지 않습니다.

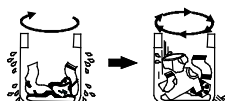
### 3가지 유형의 헹굼

#### 1. 일반 헹굼



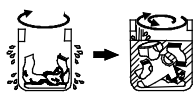
탈수 후 물이 설정된 높이에 도달하면 헹굼이 시작됩니다.

#### 2. 샤워 헹굼



물이 안으로 분사되는 동안 탈수 통이 천천히 회전하면서 배수 밸브에서 물을 밖으로 빼내어 의류에 있는 세제 물이 샤워처럼 빠져 나가게 합니다.

#### 3. 넘침 헹굼



탈수 후 물이 설정된 높이에 도달하면 헹굼이 시작되고, 동시에 물이 계속해서 안으로 들어오며 탈수통 상단 부근에 있는 넘침 구멍으로 더러운 거품 부유물이 넘쳐 빠져 나가게 됩니다. 이 헹굼은 세제를 많이 사용하여 세탁 거품이 많은 경우에 적합합니다.

## 맞춤 코스 사용법

- 준비: 배수 호스를 끼운 다음 급수 수도꼭지를 틀립니다. 그런 다음 전원 코드를 콘센트에 꽂고 세탁물을 안에 넣습니다.
- 전원 버튼을 누릅니다.
- 프로그램 버튼을 눌러 세탁물 종류에 따라 필요한 프로그램을 선택합니다. 코스 선택은 아래 표를 참조하십시오.

코스 선택 안내		프로그램의 작동 상태		
코스	적합한 세탁물	세탁 시간(분)	헹굼 유형	탈수 시간(분)
내코스 	모든 의류에 적합하도록 된 매뉴얼	35	일반 헹굼 2회	5
섬세 	여성 속옷, 자수 의류	6	일반 헹굼 2회	2
표준 	일반 의류	10	샤워 헹굼 1회, 일반 헹굼 1회	4 - 5
찌든때 	작업복 같은 더러운 의류	12	일반 헹굼 2회	7 - 8
이불 	담요 또는 대형 의류	12	일반 헹굼 2회	8

- 코스 버튼을 눌러 원하는 순서를 선택합니다. 한 번 누를 때마다 불이 하나씩 차례로 오른쪽으로 이동합니다.

불림 → 세탁 → 헹굼 → 탈수 → 예약

- 선택 버튼을 눌러 불림, 세탁, 탈수 시간, 헹굼 유형 및 헹굼 횟수를 선택합니다.

- 불림 시간은 다음과 같이 표시됩니다.  
 $0 \rightarrow 5 \rightarrow 10 \rightarrow \dots \rightarrow 35 \rightarrow 40$  분 (이 기능은 섬세/이불 코스에서는 사용할 수 없음)

- 세탁 시간은 다음과 같이 표시됩니다.  
 $0 \rightarrow 1 \rightarrow 2 \rightarrow \dots \rightarrow 19 \rightarrow 20$  분

- 헹굼 횟수는 다음과 같이 표시됩니다.  
 $0 \rightarrow 1 \rightarrow 1 \rightarrow 2 \rightarrow 2 \rightarrow 3 \rightarrow 3 \rightarrow 4 \rightarrow 4$ . 회

- 탈수 시간은 다음과 같이 표시됩니다.  
 $0 \rightarrow 1 \rightarrow 2 \rightarrow \dots \rightarrow 8 \rightarrow 9$  분 (섬세 코스 제외)

- $0 \rightarrow 1 \rightarrow 2 \rightarrow 3$  (섬세 코스 적용)

- 예약 시간은 다음과 같이 표시됩니다.  
 $0 \rightarrow 1 \rightarrow 2 \rightarrow \dots \rightarrow 23 \rightarrow 24$  시간 (섬세 코스 제외)

- 물높이 버튼을 눌러 적절한 물 높이를 선택한 다음 세제를 넣습니다.
  - 커버 뚜껑을 닫습니다.
  - 동작/일시정지 버튼을 누릅니다.
- 참고: 선택한 코스를 변경하려면 코스를 다시 선택할 수 있도록 전원을 끄십시오.

헹굼 옵션	설명
0	헹굼 없음
1	일반 헹굼 1회
1.	넘침 헹굼 1회
2	일반 헹굼 2회
2.	넘침 헹굼 2회
3	일반 헹굼 3회
3.	넘침 헹굼 3회
4	일반 헹굼 4회
4.	넘침 헹굼 4회

## 다양한 기능

### 예약

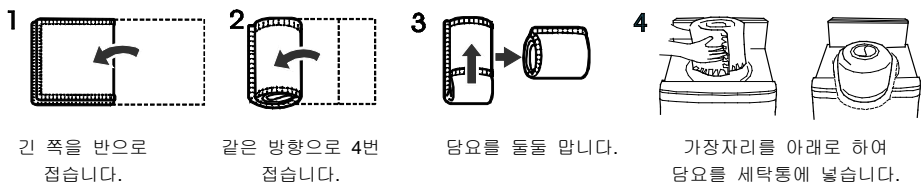
1. 전원 버튼을 누르고 배수 호스가 끼워져 있는지 확인합니다.
2. 수도꼭지를 틀고 세탁물을 세탁기에 넣습니다.
3. 필요한 대로 코스, 프로그램 및 물높이를 선택합니다.
4. 예약에 불이 깜박일 때까지 코스 버튼을 누른 다음 선택 버튼을 눌러 필요한 예약 시간을 선택합니다. (시간 표시는 세탁이 끝나는 시간을 의미합니다.)  
예약이 다음과 같이 표시됩니다.

6 → 7 → 8 → ... ... 24 → 0 → 1 ... ... 5 (시간)

5. 동작/일시정지 버튼을 누릅니다.
6. 세제를 넣고 세탁기 뚜껑을 닫습니다.
  - 약 1분 후에 예약을 제외하고 모든 불이 꺼집니다.
  - 예약 확인: 프로그램이 표시되도록 선택 버튼을 약 5초 정도 누릅니다.
  - 예약 취소, 변경: 전원을 끄면 예약이 자동으로 취소됩니다.
  - 전원을 켜고 예약을 다시 설정하여 변경합니다.  
이 기능은 섬세 코스에서는 사용할 수 없습니다.

### 이불

1. 전원 버튼을 누르고 세탁기 뚜껑을 엽니다.
2. 프로그램 버튼을 연속해서 눌러 이불 프로그램을 선택합니다.  
(이불에 불이 깜박입니다.)
3. 적절한 양의 온수(약 30℃)로 세제를 녹인 다음 세탁기의 세탁통에 넣습니다.
4. 이불을 아래 그림처럼 접어서 세탁통에 넣습니다.
5. 동작/일시정지 버튼을 누릅니다.
6. 세탁기 뚜껑을 닫습니다.



### 메모리 기능

표준, 내코스 또는 찌든때를 선택하면 작동이 끝난 후에 세탁기가 이 프로그램을 기억하고 다음 작동 시에 동일한 설정으로 시작합니다.

- 이 기능은 섬세/이불 코스에서는 사용할 수 없습니다.
- 예약 및 물높이의 설정은 기억되지 않습니다.
- 내코스 프로그램의 불링, 세탁, 행궁 및 탈수의 설정은 기억됩니다.
- 플러그를 뽑으면 메모리가 손실됩니다.

## 다양한 기능

### 2단계 세탁 기능

설정된 값보다 1단계 아래의 물높이에 도달하면 세탁기가 세탁을 시작합니다. 이렇게 하면 세제의 밀도가 더 높을 때 세탁기가 작동을 시작하게 됩니다.

- 이 기능은 물높이 1단계에서 또는 "섬세", "이불", "불링"을 선택한 경우에는 작동하지 않습니다.

### 하이드로소닉

하이드로소닉은 내장된 기능이며, 세탁 프로그램을 시작할 때 Hydrosonic에 불이 깜박입니다. 세탁기가 작동하는 하이드로소닉 기능이 제공되며, 이 기능을 사용하면 더 깨끗하게 세탁하고 세제를 절약할 수 있습니다.

- 하이드로소닉 기능을 사용하는 경우에는 액상 세제 및 분말 세제를 더 적게 사용하십시오.

### 물높이 설정

이 버튼을 사용하여 세탁/행궁이 진행되는 동안 적절한 물높이를 선택할 수 있습니다.

방법:

세탁에 불이 깜박일 때까지 코스 버튼을 누른 다음, 물높이 버튼을 눌러 적절한 물높이를 선택하고 선택 버튼을 눌러 세탁 시간을 설정합니다. 그런 다음 행궁에 불이 깜박일 때까지 코스 버튼을 누른 다음, 물높이 버튼을 눌러 적절한 물높이를 선택하고 선택 버튼을 눌러 행궁 횟수와 행궁 유형을 설정합니다. 그런 다음 탈수에 불이 깜박일 때까지 코스 버튼을 누른 다음, 선택 버튼을 눌러 탈수 시간을 설정합니다. 마지막으로 동작/일시정지를 누르면 세탁기가 설정된 세탁 물높이와 행궁 물높이에 맞춰 작동을 시작합니다.

### 다양한 물살 세기 기능

세탁 또는 행궁 시에 물살의 세기를 조절하려면 물살세기조절 버튼을 누릅니다. 버튼을 누를 때마다 H0(표준 물살 세기), H1, H2, H3, H4(숫자가 클수록 더 강하며 H4가 가장 강함)/L1, L2, L3, L4(숫자가 클수록 더 약하며 L4가 가장 약함)와 같은 디지털 문자가 표시됩니다.

이 기능은 섬세/이불 코스에서는 설정할 수 없습니다.

### 샤워 행궁

표준에서 2회 행궁으로 설정하면 첫 번째 행궁은 샤워 행궁이 됩니다. 샤워 행궁을 원하지 않을 경우 취소할 수 있고, 취소하면 일반 행궁이나 넘침 행궁으로 변경됩니다.

### 설정 방법

전원 버튼을 눌러 전원을 켜 다음 신호음이 울릴 때까지 4초 동안 선택 버튼을 누릅니다. 원래대로 복구하려면 위 단계를 반복하거나 플러그를 뽑습니다.

### 아동 안전 잠금 기능

전원 버튼을 눌러 전원을 켜 다음 신호음이 울릴 때까지 물온도 버튼과 물높이 버튼을 누릅니다. 원래대로 복구하려면 위 단계를 반복하거나 플러그를 뽑습니다.

아동 안전 잠금 기능이 설정되면 제어판의 아동 안전 잠금에 불이 켜지고, 세탁 시 세탁기 뚜껑이 5초 동안 열려 있으면 E5가 표시되고 신호음이 울립니다.

### 완료 신호음 제거

이 기능을 선택하면 세탁기의 작동이 끝날 때 신호음이 울리지 않습니다. 이 기능은 야간에 세탁하는 경우에 적합합니다.

### 설정 방법

전원 버튼을 눌러 전원을 켜 다음 신호음이 울릴 때까지 약 4초 동안 동작/일시정지 버튼을 누릅니다. 원래대로 복구하려면 위 단계를 반복하거나 플러그를 뽑습니다.

### 남은 물의 배수 방법

이 기능을 선택하면 작동이 끝나고 9분 후에 배수 밸브가 열려 내부에 남아 있는 물을 밖으로 빼냅니다. 이 기능은 내부의 결빙을 방지하므로 온도가 0℃ 이하인 겨울철에 적합합니다.

### 설정 방법

전원 버튼을 눌러 전원을 켜 다음 신호음이 울릴 때까지 약 4초 동안 코스 버튼을 누릅니다. 원래대로 복구하려면 위 단계를 반복하거나 플러그를 뽑습니다.

## 문제 해결

### 문제 해결 지침

아래와 같은 문제가 발생할 경우 마이크로 컴퓨터가 오작동 상태를 감지하고 약 10초 동안 전기 신호음이 울리며 표시등에 아래와 같은 표시가 깜박입니다. 이와 동시에 세탁기는 작동을 멈춥니다.

**참고:** 비상 정지를 해제하려면 동작/일시정지 버튼을 한 번 누르면 문제 표시등이 해제됩니다. 그런 다음 작동을 다시 시작하려면 동작/일시정지 버튼을 다시 누릅니다.

문제의 종류	문제 표시	확인할 위치
세탁기가 전혀 작동하지 않습니다.		전원 버튼을 누릅니다. 동작/일시정지 버튼을 누릅니다. 예약 버튼을 누릅니다. 전원 장애가 발생했는지 확인합니다. 퓨즈 또는 회로 차단기가 작동되었는지 확인합니다.
물이 세탁/탈수통으로 흘러 들어가지 않습니다.	<b>E1</b>	급수 수도꼭지를 켭니다. 급수가 중지되었는지 확인합니다. 급수구의 금속 필터가 막혔는지 확인합니다. 세탁기가 결빙되었는지 확인합니다. 수압이 너무 낮은 것은 아닌지 확인합니다.
물이 밖으로 빠져나가지 않습니다.	<b>E2</b>	후크 구멍에서 배수 호스를 내려 놓습니다. 배수 호스가 장애물에 가로막혀 있는지 확인합니다. 배수 호스가 막혔는지 확인합니다. 배수 호스가 지면에서 너무 높이 올려져 있는지 확인합니다.
세탁기가 회전하지 않습니다.	<b>E3</b>	세탁물이 세탁/탈수통의 한 면에 몰려있는지 확인합니다. 세탁기가 평평한 표면에 놓여 있는지 확인합니다.
	<b>E4</b>	세탁기 뚜껑을 닫습니다.
세탁기에서 세탁이 되지 않습니다.	<b>E5</b>	아동 안전 잠금이 설정되어 있는지 확인합니다. 세탁기 뚜껑을 닫습니다.
기타 문제	<b>EA EC</b>	전원 버튼을 눌러 전원을 끄고 서비스 직원 또는 판매업체에 연락하십시오.

## 문제가 아닌 경우

1. 세탁 또는 행궁 시에도 계속 물이 흘러 들어갑니다. 이는 물 높이 감소로 인한 자동 물 추가일 수 있습니다.
2. 탈수를 시작할 때에 맞춰 탈수통이 회전하거나 멈춥니다. 이는 더 나은 탈수 효과를 위해 가끔 발생하는 회전입니다.
3. 탈수하는 동안 때때로 물이 들어오고 행겨집니다. 이는 내부에서 세탁물이 균일하지 않아서 발생하는 자동 기울기-수정 현상입니다.
4. 탈수 후에 물이 흐르는 듯한 소리가 들립니다. 이는 평형 링에 있는 평형액의 소리이며, 탈수 시 진동을 줄이기 위함입니다.
5. 전원을 끈 후에도 제어판이 계속 따뚫습니다. 이는 전기 회로망의 작동을 기억하는 중이기 때문입니다.
6. 작동 중에 전원을 끄면 세탁기의 작동을 지속할 수 없습니다. 프로그램을 다시 설정해야 합니다.