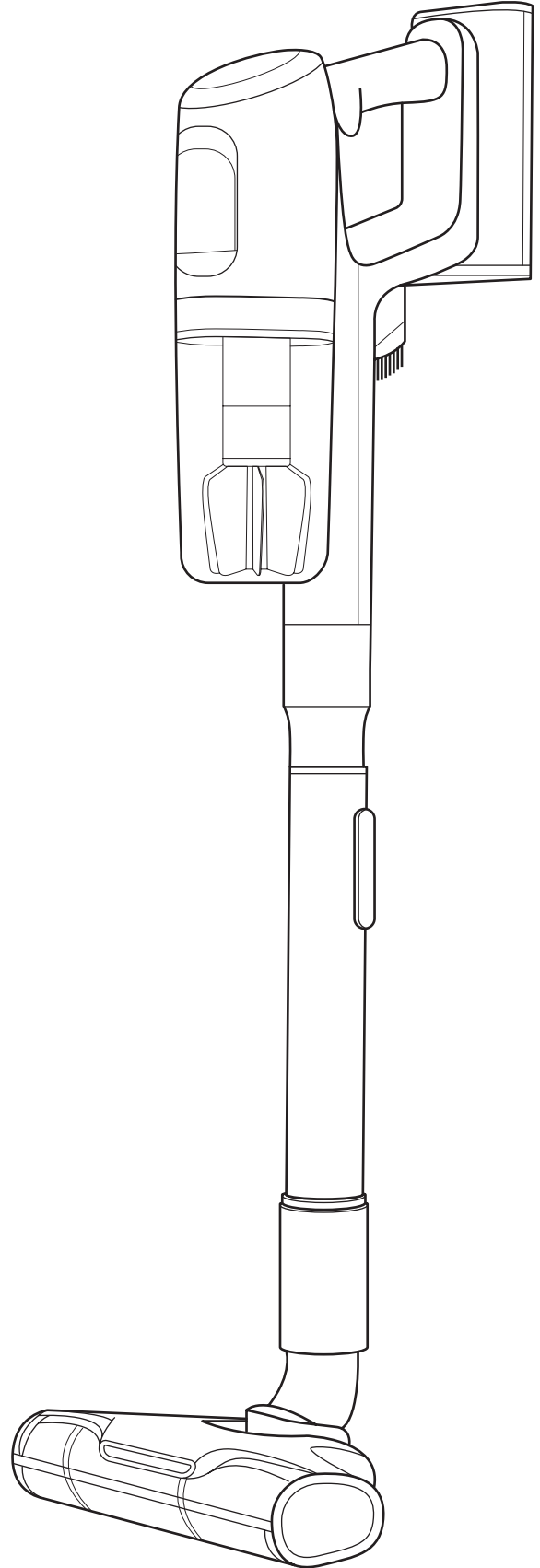




Quick Guide 퀵 가이드

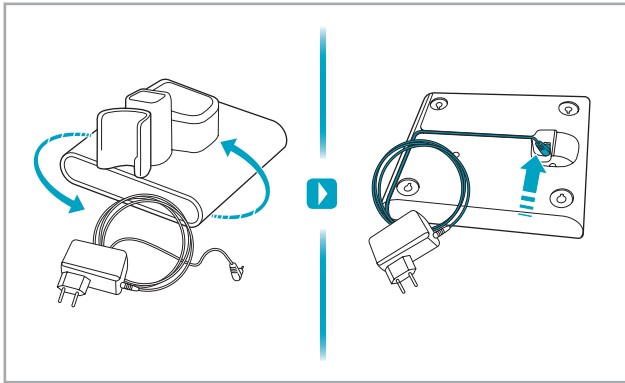
ULTIMATEHOME 900

EFP91813 / EFP91814 /
EFP91814WH / EFP91822 /
EFP91824BU / EFP91824BR /
EFP91825 / EFP91835



추가로 궁금하신 점이나 불편 사항이 있으시다면
일렉트로룩스 고객센터 1566-1238로 문의
하시거나, QR코드를 통해 온라인 고객센터
FAQ를 참조하시기 바랍니다.

1 어댑터 연결 방법

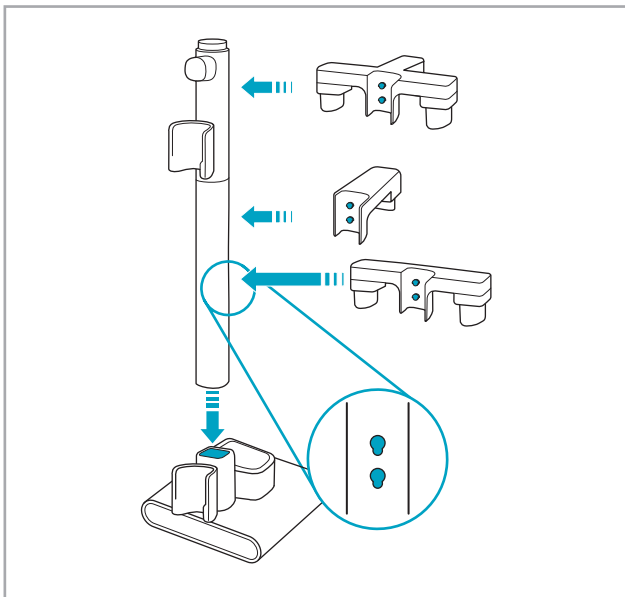


충전 스탠드를 조립하기 전 어댑터 잭을 먼저 연결해 주세요.

스탠드의 하부를 뒤집어 상단 중앙 부분 안의 좌측에 있는 소켓에 어댑터 잭을 꼭 눌러 끼워 줍니다. 케이블은 중앙과 아래쪽의 케이블 고정 라인에 정리하여 스탠드 하부가 바닥에 평평하게 놓일 수 있도록 해 주세요.

- 충전 또는 청소를 위해 제품을 충전 스탠드에서 탈부착할 때 발생하는 진동에 의해 어댑터 잭 연결이 헐거워지거나 접촉이 약해질 수 있습니다. 이럴 경우, 어댑터 잭을 분리했다가 다시 한번 꼭 눌러 장착하여 주시기 바랍니다.

2 충전 스탠드 액세서리 홀더 조립 방법



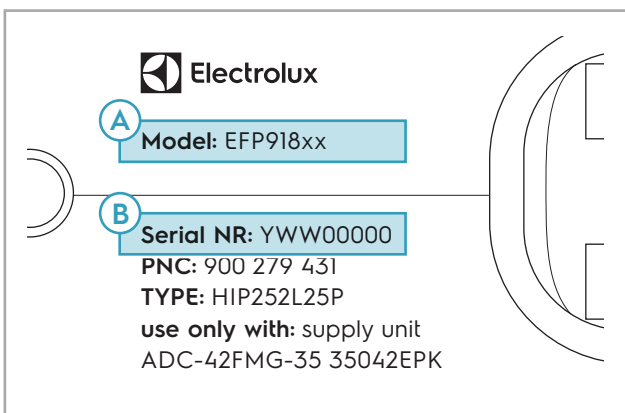
충전 스탠드의 긴 봉 부분을 어댑터 잭이 연결된 상태의 하부와 연결해 줍니다.

스탠드 봉 뒷면의 액세서리 보관용 소켓을 끼울 수 있는 홈(2개의 뒤집힌 눈사람 모양)과 박스에 내장된 액세서리 보관용 소켓(1구, 2구, 3구)을 확인해 주세요.

- * 구입하신 모델에 따라 포함된 액세서리 및 액세서리 보관용 소켓 종류가 상이합니다. 고객님의 구입한 모델명을 확인하시어 참고하시기 바랍니다.

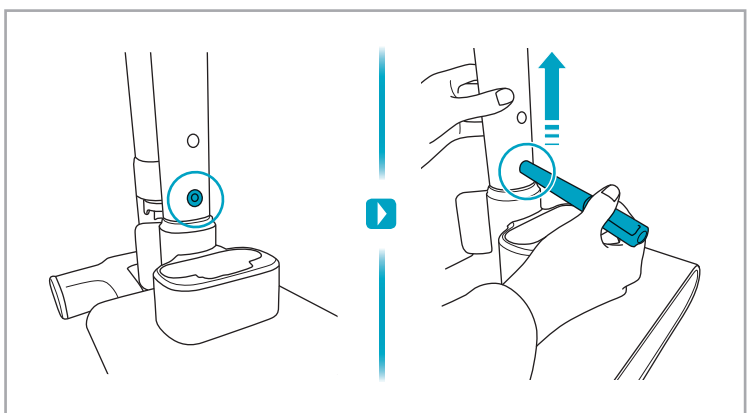
액세서리 보관용 소켓(1구)	액세서리 보관용 소켓(2구)	액세서리 보관용 소켓(3구)

<참고>



모델명 및 시리얼 번호 확인 방법

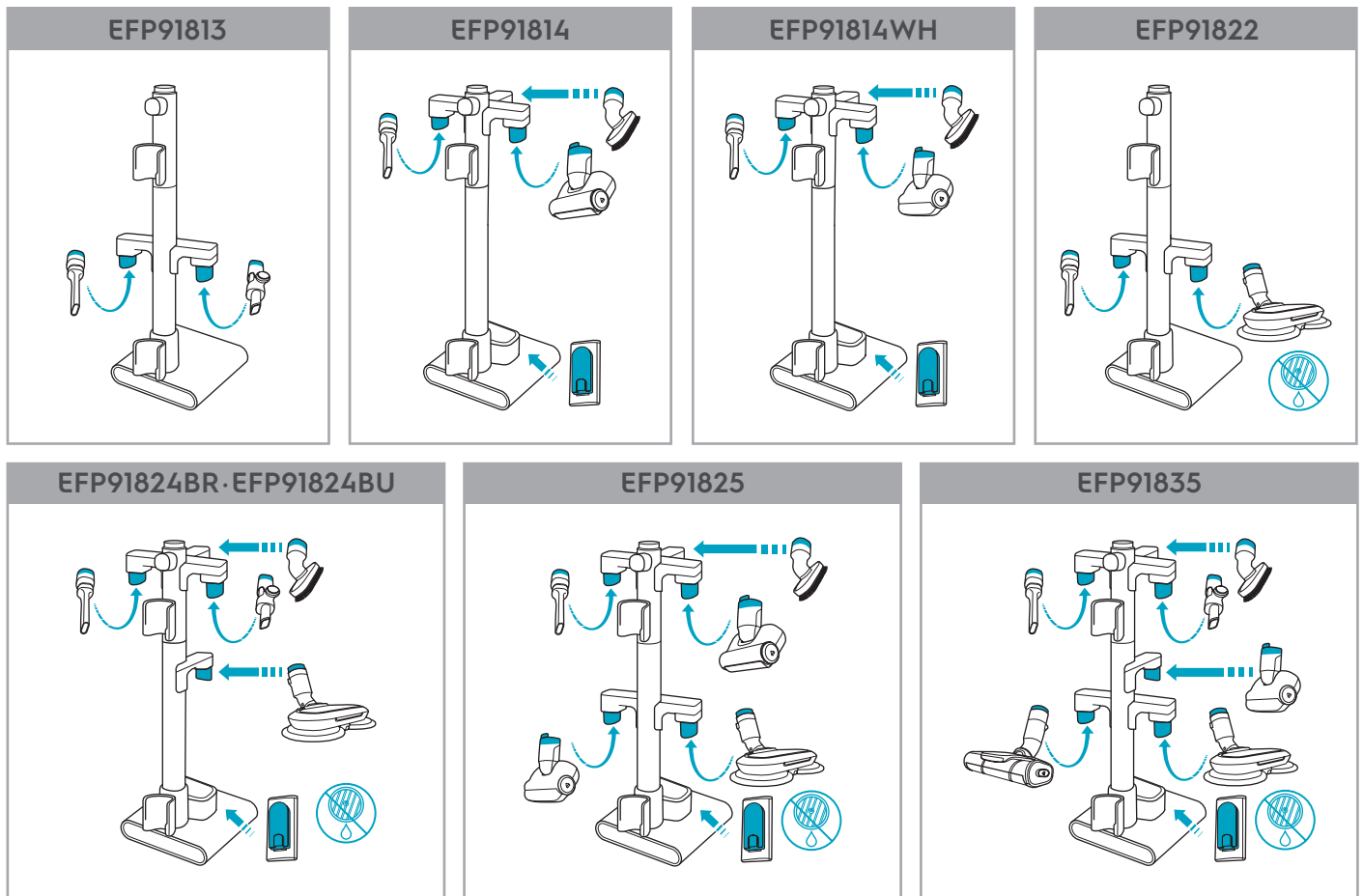
- 제품 핸드 유닛 후면에 모델명(A)과 시리얼 번호(B)가 적혀 있습니다.



충전 스탠드 분리 방법

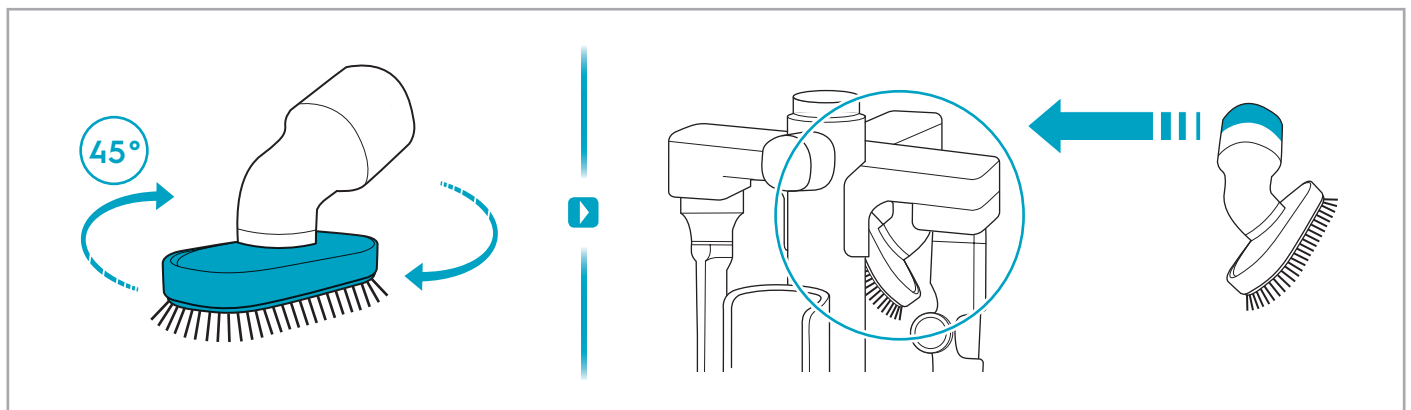
- 충전 스탠드의 봉 부분과 스탠드 하부를 분리하실 때는 봉 아랫부분의 구멍을 누른 상태에서 반대쪽 손으로 봉을 위로 올려 당겨주세요.
- 이때 구멍에 손가락을 넣을 경우 다칠 위험이 있으니 구멍 크기에 맞는 막대기 등 도구를 이용하실 것을 권장 드립니다.

모델별 조립 권장 위치



권장 드린 액세서리 종류별 위치가 아닌 다른 곳에 장착하는 경우 공간 차이로 인해 잘 장착이 안될 수 있으므로 되도록 권장 드린 위치에 연결해 주시기 바랍니다.

<조립 팁!>



- 360도 회전 더스팅 브러시는 45도 정도 살짝 돌려놓은 상태에서 조립하시면 브러시 눌림 없이 장착하실 수 있습니다.

3 충전 방법 (완충 여부 확인 방법 / 충전이 안 될 때 확인 사항)

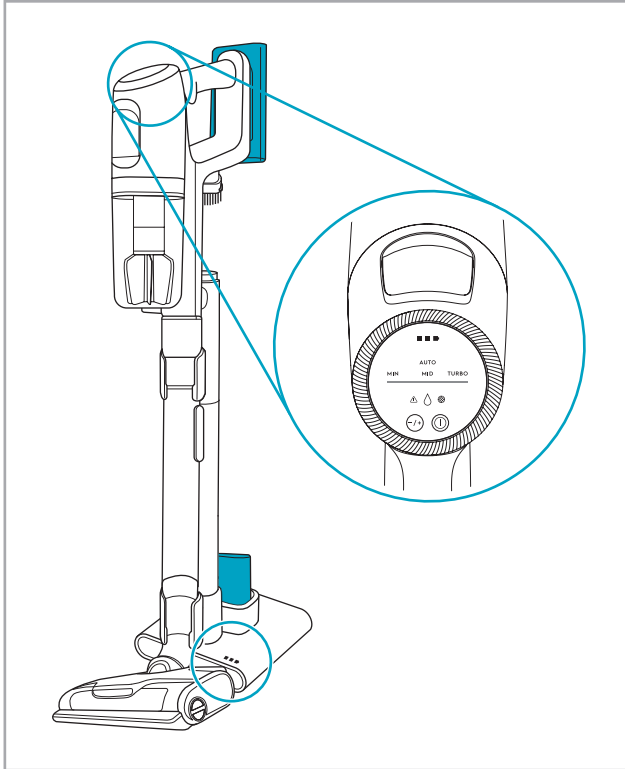
사용 중 배터리 잔량 확인

본체에 장착하였을 때 배터리 잔량은 다음과 같이 확인할 수 있습니다.

 100% ⚡	 75-100%	 50-75%	 25-50%	 0%
------------------------------------------------------------------------------------------	-------------------------------------------------------------------------------------------	------------------------------------------------------------------------------------------	-------------------------------------------------------------------------------------------	----------------------------------------------------------------------------------------

• 배터리 잔량이 0~25% 정도 남을 경우, 배터리 한 칸이 깜박거리며 충전이 필요한 상태를 알려 줍니다.

충전 진행 상황 확인



100% 충전 완료:

완충이 되면 별도로 표시등이 켜져 있지 않고 화면이 꺼집니다. 충전이 완료되었는지 확인하고자 한다면 전원 버튼 또는 속도 조절 버튼을 눌러 확인해 주세요.

50~100% 충전 중:

두 칸은 계속 점등되어 있고, 한 칸이 깜박거리며 충전됩니다.

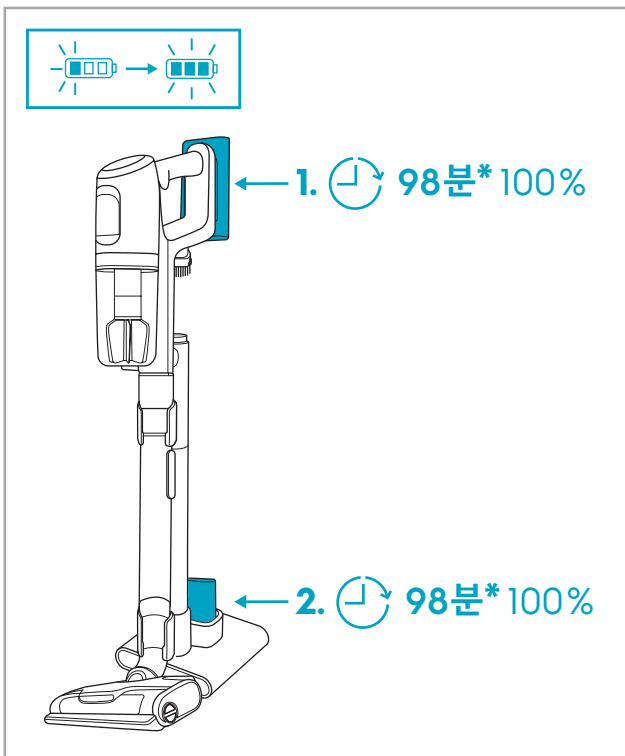
25~50% 충전 중:

한 칸은 계속 점등되어 있고, 두 칸이 깜박거리며 충전됩니다.

0~25% 충전 중:

세 칸이 모두 한 칸씩 깜박거리며 충전됩니다.

• 충전대 오른쪽 하단에서도 동일하게 배터리 충전 상황을 확인할 수 있는 표시등이 있습니다. 완충이 되면 별도의 충전 대기 상태 표기 없이 표시등이 꺼집니다.



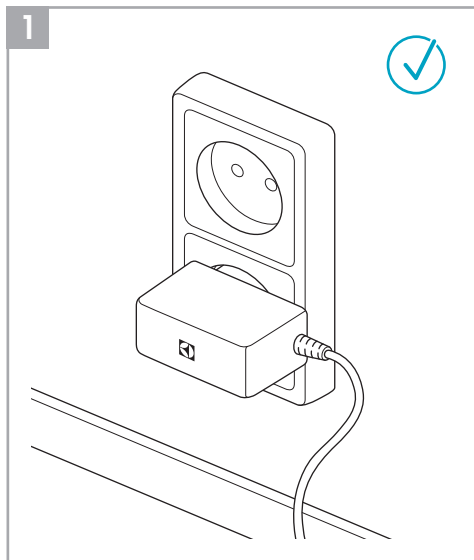
2개의 배터리가 포함된 모델을 구입하신 경우, 본체가 충전대에 장착되어 있는 상태에서는 본체의 배터리가 먼저 충전된 후 충전대 하단의 추가 배터리가 순차적으로 충전됩니다.

- 2개의 배터리가 동시 충전되지는 않습니다.
- 구입하신 모델에 따라 포함된 배터리 개수 및 충전대 하단 추가 충전 소켓 유무가 다릅니다. 고객님의 구입한 모델명을 확인하시어 참고하시기 바랍니다.

배터리 1팩 당 약 98분* 정도의 충전시간이 소요됩니다.

* 국제 전기기술 위원회 IEC 60068-1에 따라 한국기계전기전자시험연구원 (KTC)에서 충전시간을 측정한 시험 결과 (실 사용 환경에 따라 다를 수 있음, 사용설명서의 2.5시간은 일렉트로룩스 Lab 내부 실험 결과).

충전이 안 될 때 확인 사항



전원 콘센트 확인

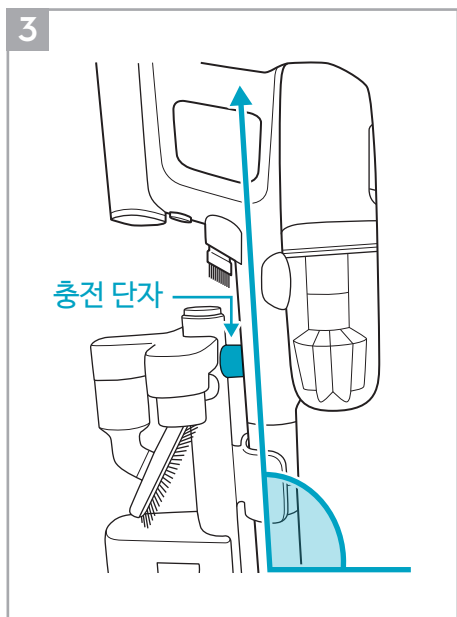
청소기 어댑터 플러그가 벽 콘센트에 잘 꽂혀 있는지 확인해 주세요.



청소기 튜브 길이 확인

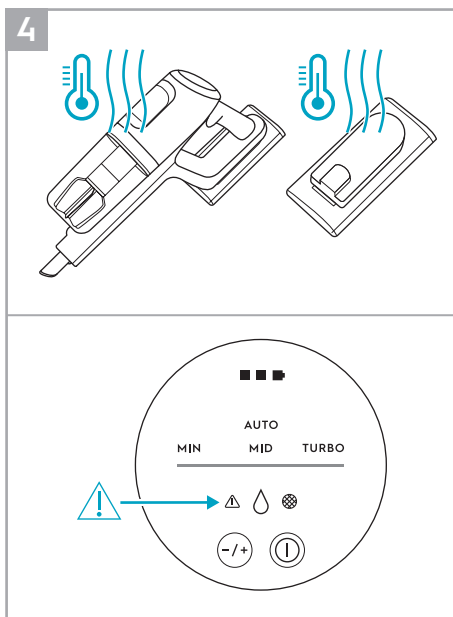
청소기 튜브 길이가 가장 낮은 단계인지 확인해 주세요.

튜브의 길이가 최저 단계가 아닌 경우 핸드 유닛 뒷면의 충전 단자와 충전 스탠드의 위/아래에 위치한 고정 자석 부분이 제대로 부착이 되지 않아 충전이 안 될 수 있습니다.



충전 스탠드 장착 상태 확인

본 청소기는 충전 스탠드에 거치했을 때 일직선이 아닌 약간 기울어진 상태여야 합니다. 스탠드에 거치할 때 핸드 유닛 뒷면의 충전 단자가 스탠드의 충전 단자와 접촉이 잘 되었는지 확인해 주세요.

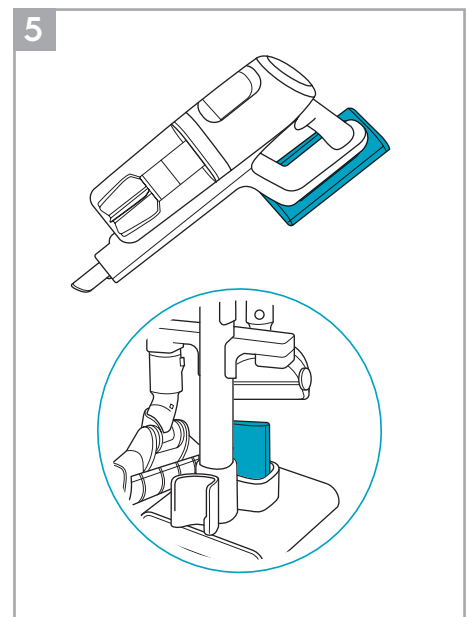


배터리 및 본체 온도 확인

배터리의 온도가 너무 높거나(45°C 이상) 너무 낮을 경우 (5°C 이하) 오류 표시등이 들어올 수 있으며, 상태에 따라 충전이 시작되지 않을 수 있습니다.

이 경우에는 추가 배터리로 교체하여 핸드 유닛의 충전 상태를 확인해 주시거나 잠시 후 충전을 시작해 주시기 바랍니다.

- 오류가 감지되면 디스플레이의 경고등이 점등됩니다.



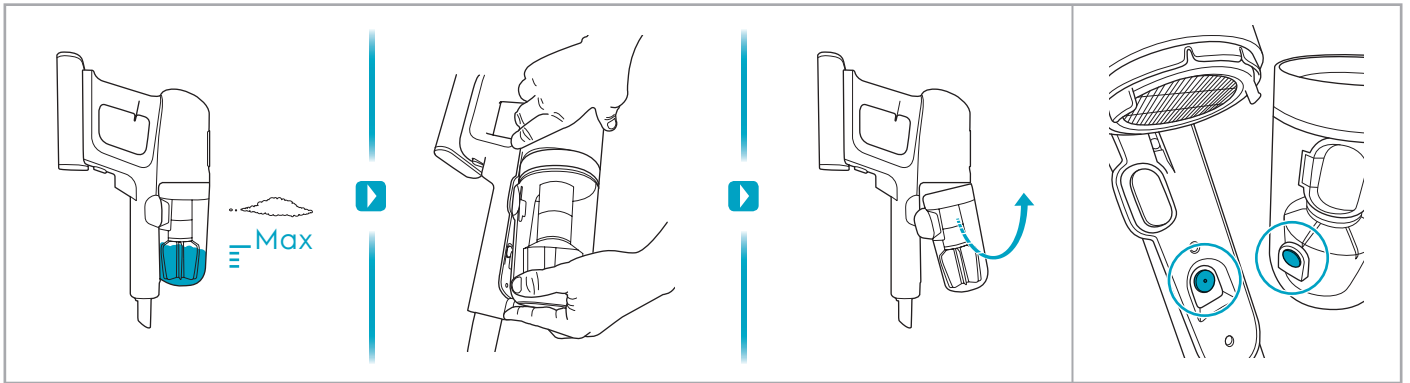
배터리 장착 상태 확인

제품 또는 충전대 하단의 소켓에 배터리가 제대로 장착되어 있는지 확인해 주세요.

배터리와 전자 제품을 보호하기 위해 실내 온도가 5°C 미만 또는 35°C 이상이면 충전되지 않습니다. 제품은 실내 5~35°C의 상온에서 보관·충전해 주세요.

4 먼지통 분리/조립 방법

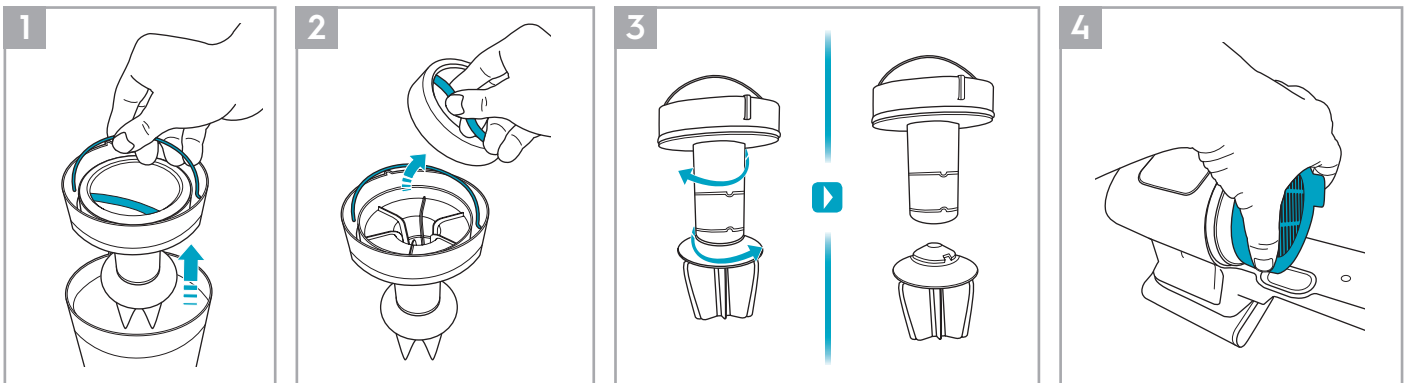
먼지통 분리 방법



먼지통 왼편에 Max 표시된 곳까지 먼지가 찼다면 먼지통을 비워 주세요.
그림과 같이 먼지통 아래를 손으로 잡고 앞쪽을 향하게 먼지통을 아래에서 위로 당겨 분리해 줍니다.

- 핸드 유닛 안쪽과 먼지통 뒷면에 자석이 각각 부착되어 고정되어 있으므로 자석을 떼어 낼 수 있을 만큼 약간 힘을 주어 분리해 주세요.

필터 분리/조립 방법 • 필터를 조립할 때는 아래의 방법을 반대로 해 주시기 바랍니다.



그림과 같이 먼지통 안의 고리를 잡아 통과 필터를 분리할 수 있습니다.

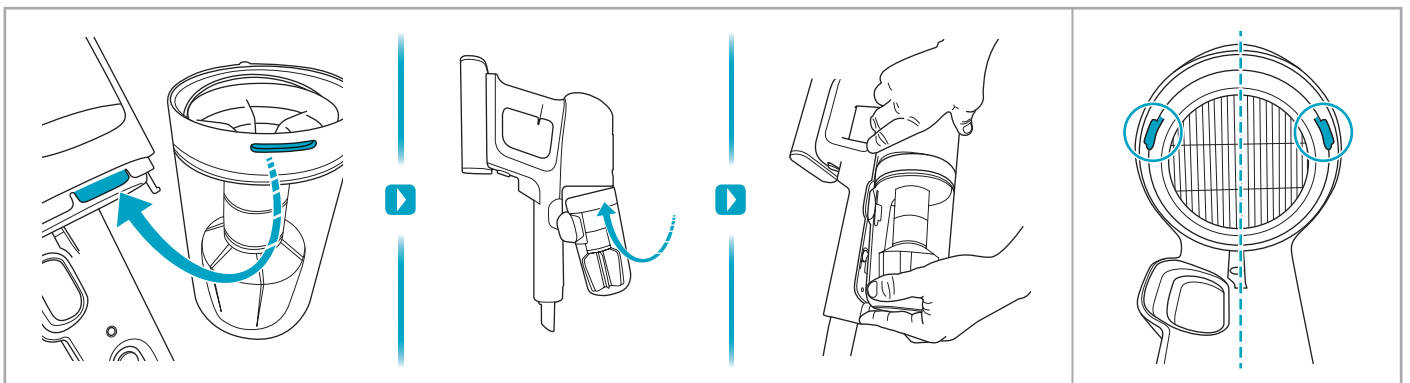
2중 원형 필터 윗부분의 파란 손잡이를 잡아 필터를 분리할 수 있습니다.

노즈콘 필터의 상단 메시 필터와 하단 노즈콘 부분을 반대로 돌리면 상/하단 부분을 분리할 수 있습니다.

- 노즈콘 필터를 분리하면 메시 필터에 감긴 머리카락과 먼지를 더욱 손쉽게 정리할 수 있습니다.

E12 필터는 핸드 유닛 쪽에 위치해 있습니다. 필터의 양쪽을 잡고 분리해 주세요.

먼지통 조립 방법

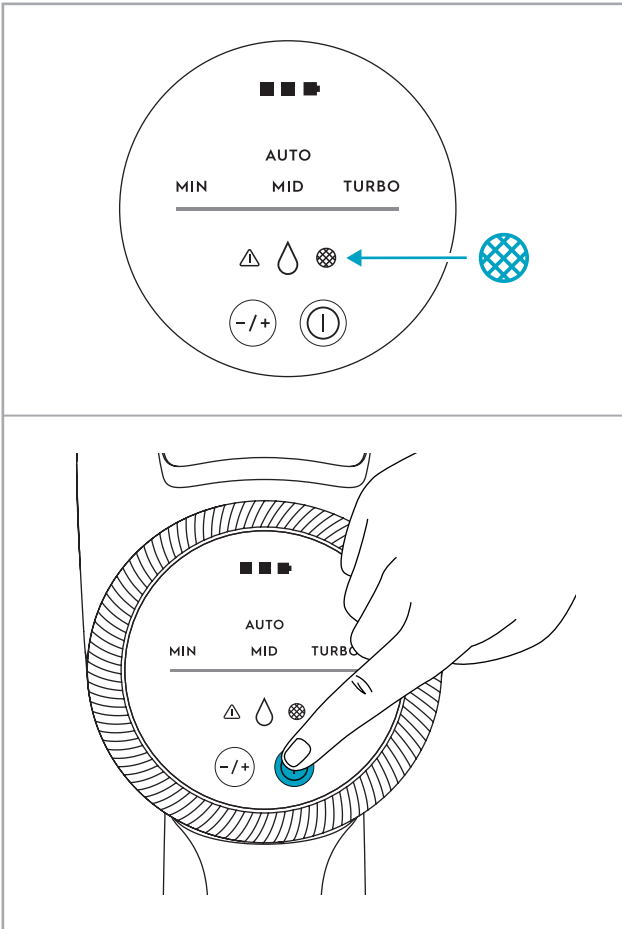


먼지통을 다시 조립할 때는 먼지통 중앙에 표시한 타원형 홈을 핸드 유닛 중앙의 표시한 부분에 먼저 걸고, 핸드 유닛 쪽으로 밀어내어 핸드 유닛과 먼지통의 자석이 서로 붙도록 눌러 주세요.

- 이때 핸드 유닛에 E12 필터도 장착하였는지 미리 확인해 주세요.

E12 필터는 그림과 같이 가운데를 기준으로 했을 때 양쪽의 튀어나온 부분이 위쪽을 향하며 대칭을 이루게 장착되어 있어야 합니다.

5 필터 청소 방법, 표시등 점등 원인 및 해제 방법



청소기를 사용한 시간이 약 30시간 이상 누적되면
필터 청소 표시등이 점등됩니다.

표시등이 점등되면 먼지통과 필터를 분리하여 물로 세척한 후
그늘에서 24시간 이상 충분히 건조한 뒤 사용해 주세요.

- 2중 원형 필터는 6개월마다, E12 필터는 1년마다 교체하여 사용하는 것을 권장 드립니다. 필터가 손상된 경우에는 교체 주기와 상관없이 바로 교체하여 사용해 주세요.
- 육안으로는 깨끗해 보여도 필터 내부에 미세한 먼지들이 흡착되어 공기 순환을 막고 있을 수 있습니다. 표시등이 들어오면 꼭 필터를 점검하여 주시기 바랍니다.
- 세척 시 세제를 사용하거나 오염되어 변색된 표면을 제거하기 위해 문지르거나 비틀 경우 손상이 될 수 있습니다. 오염되어 변색된 표면은 필터 성능에 영향을 주지 않으므로 내부에 이물만 40도 이하의 물로 세척하여 사용해 주시기 바랍니다.

세척한 필터와 먼지 통을 다시 조립한 후에 전원 버튼을
약 3초 간 꾹 눌러 주시면 필터 청소 표시등이 꺼집니다.

6 사용 시간

사용 모드		사용 시간 (배터리 1팩 기준)
Min	핸드 유닛 사용 시	60분 이상 *,***
	메인 노즐 사용 시	40분 **
Mid	메인 노즐 사용 시	16분 **
Turbo	메인 노즐 사용 시	6분 **
물걸레		240분 ***

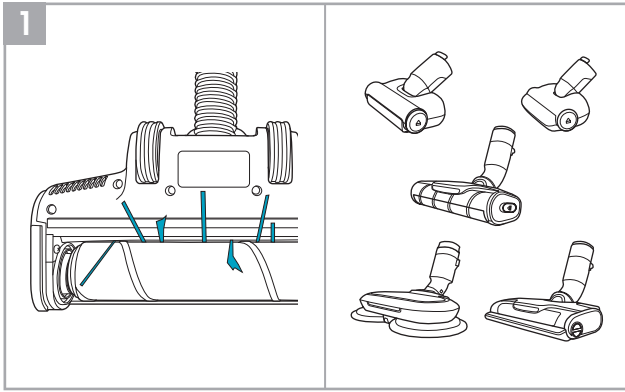
Auto 모드는 바닥 종류 및 환경에 따라 자동으로 흡입력을 조절하는 모드이기 때문에
실제 사용 환경에 따라 사용 시간이 크게 달라질 수 있습니다.

* 국제 전기기술 위원회 IEC 62885-4에 따라 메인 노즐(LED 파워프로 롤러, LED 강모 노즐)을 장착하여 사용할 경우
또는 핸드 유닛만 사용할 경우를 바탕으로 제품의 사용시간을 측정한 일렉트로룩스 Lab 내부 시험 결과 (실 사용 환경에 따라 다를 수 있음).

** 국제 전기기술 위원회 IEC 60068-1에 따라 한국기계전기전자시험연구원(KTC)에서 메인 노즐(LED 파워프로 롤러)을 장착하여
사용할 경우를 바탕으로 제품의 사용시간을 측정한 시험 결과 (실 사용 환경에 따라 다를 수 있음).

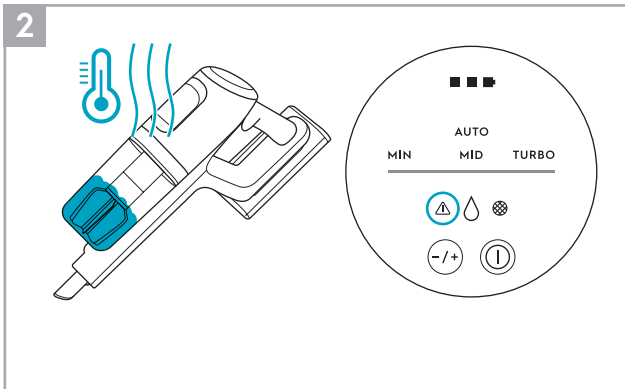
*** 국제 전기기술 위원회 IEC 60068-1에 따라 인터텍이티엘셀코(주)에서 핸드 유닛만 사용할 경우 또는 LED 물걸레 노즐을 장착하여
사용할 경우를 바탕으로 제품의 사용시간을 측정한 시험 결과 (실 사용 환경에 따라 다를 수 있음).

7 오류 표시등 점등 원인

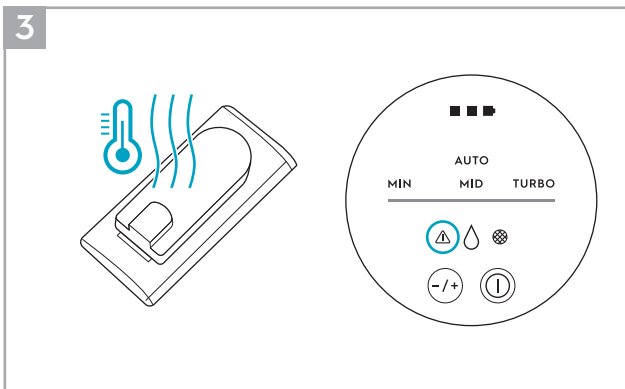


현재 장착하여 사용 중인 노즐에 머리카락, 굵은 실, 기타 이물질이 걸려 있는지 확인해 주세요.
이물질이 걸려 있는 경우 노즐의 브러시 부분을 분리하여 이물질을 제거한 뒤 다시 장착하시기 바랍니다.

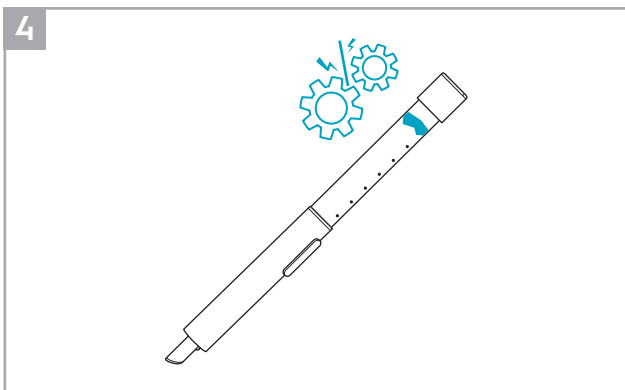
- 노즐 종류: LED 파워프로 롤러, LED 강모 노즐, LED 물걸레 노즐, UV 베드 노즐, 펫&헤어 노즐



먼지통이 가득 차 있거나 막힌 경우 인버터 모터의 과열로 인해 표시등이 점등될 수 있습니다.
먼지통을 비우고 잠시 인버터 모터의 열이 식도록 기다렸다가 청소기의 전원을 켜서 다시 확인해 주세요.



배터리의 온도가 너무 높거나(45°C 이상) 너무 낮을 경우 (5°C 이하) 오류 표시등이 들어올 수 있습니다.
과열 상태에 따라 바로 작동이 안 될 수 있으므로 잠시 열이 식도록 기다렸다가 청소기의 전원을 켜서 다시 확인해 주세요.



블록 등 작은 장난감, 양말, 병뚜껑 등이 간혹 흡입되면서 튜브 내부를 막는 경우가 발생할 수 있습니다.
튜브를 분리하시어 한쪽에서 반대쪽 구멍이 육안으로 이물질 막힘없이 잘 보이는지 확인해 주세요.

8 그 외 오류 상황

	오류 상황	원인	권장 해결 방법
1	제품이 작동을 중지하거나 시작하지 않습니다.	제품에 물/액체가 들어갔습니다.	제품 사용을 중지하고 필터를 꺼내 48시간 동안 완전히 건조합니다. 이 때, 제품을 충전대에 거치하지 마세요. 48시간 후에도 제품이 작동하지 않으면 공인 Electrolux 서비스 센터에 문의하세요. 주의: 물이나 액체로 인한 모터 손상은 보증 대상에 포함되지 않습니다.
2	성능이 감소한 것 같습니다.	노즐이 기대한 것만큼 먼지를 흡입하지 못합니다.	각 바닥 유형에 맞는 노즐을 사용하세요. 제품에는 LED 강모 노즐 및/또는 LED 파워프로 롤러가 포함되어 있습니다(모델별로 포함된 노즐은 상이함). LED 파워프로 롤러는 단단한 바닥에 가장 적합하며, 두꺼운 카펫에 사용하는 것은 권장하지 않습니다. LED 강모 노즐은 모든 바닥에 적합합니다. <small>* LED 강모 노즐, UV 베드 노즐, 펫&헤어 노즐의 경우 강모 노즐의 특성 상 Auto 모드에서도 일부 카펫, 매트, 패브릭 표면 등에 흡착될 우려가 있으므로 사용 시 유의하시기 바랍니다.</small>
3	브러시 롤이 회전하지 않습니다.	사용자가 진공 청소기가 켜져 있는 상태에서 사용하던 노즐을 분리하고 다른 노즐로 교체하면 보호 모드가 작동하여 브러시 롤이 멈춥니다.	브러시 롤을 회전시키려면 청소기를 껐다가 'ON' 버튼을 다시 누릅니다.
4	브러시 롤 클린(BRC) 기능이 작동하지 않습니다.	브러시 롤 클린이 30초 이상 사용되면 보호 모드로 인해 중지됩니다.	5분 동안 청소기의 열이 식혀지도록 기다리거나 청소기를 다시 사용하기 전 5분 동안 충전한 다음 다시 BRC를 작동할 수 있습니다.
5	물걸레 노즐이 바닥에서 덜덜거리거나 튀어 오르는 현상이 있습니다.	물걸레 패드가 노즐의 회전 디스크 중앙에 부착되어 있지 않습니다.	회전 디스크 중앙에 패드를 다시 부착합니다.
6	바닥 노즐의 LED 헤드라이트가 작동하지 않습니다.	브러시 롤이 걸렸습니다.	브러시 롤을 분리하고 브러시 롤에서 머리카락과 섬유를 청소합니다.

구입하신 모델에 따라 포함된 액세서리 및 구성이 다를 수 있으며, 실 사용 환경에 따라 충전 및 사용시간이 달라질 수 있다는 점을 유의하시기 바랍니다.

추가로 궁금하신 점이나 불편 사항은 일렉트로룩스 고객센터 1566-1238로 문의하시거나, 온라인 고객센터 FAQ <https://www.electroluxconsumer.co.kr/service/faq>를 참조하시기 바랍니다.