

# Swedish Thinking, Better Living

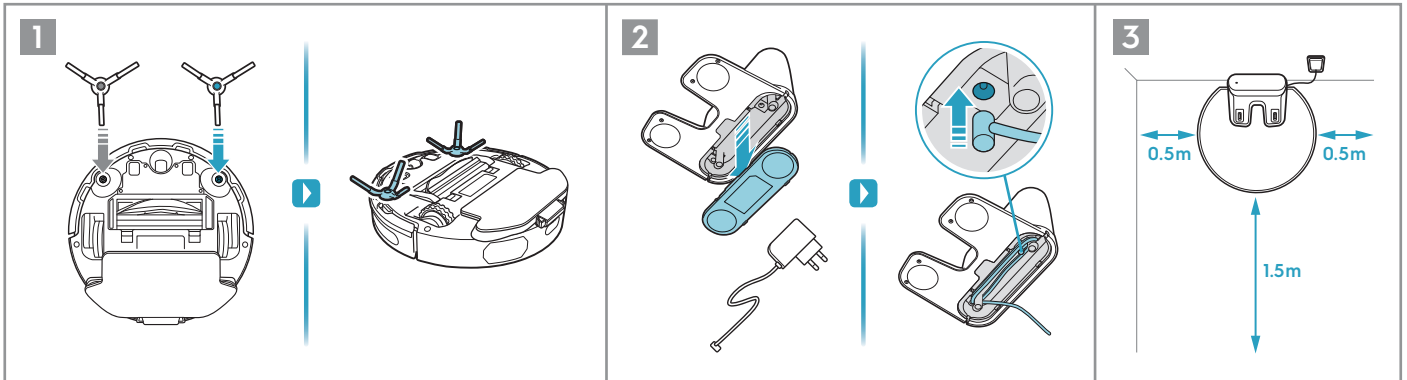
## 일렉트로룩스 청소기를 구매해 주셔서 감사합니다.



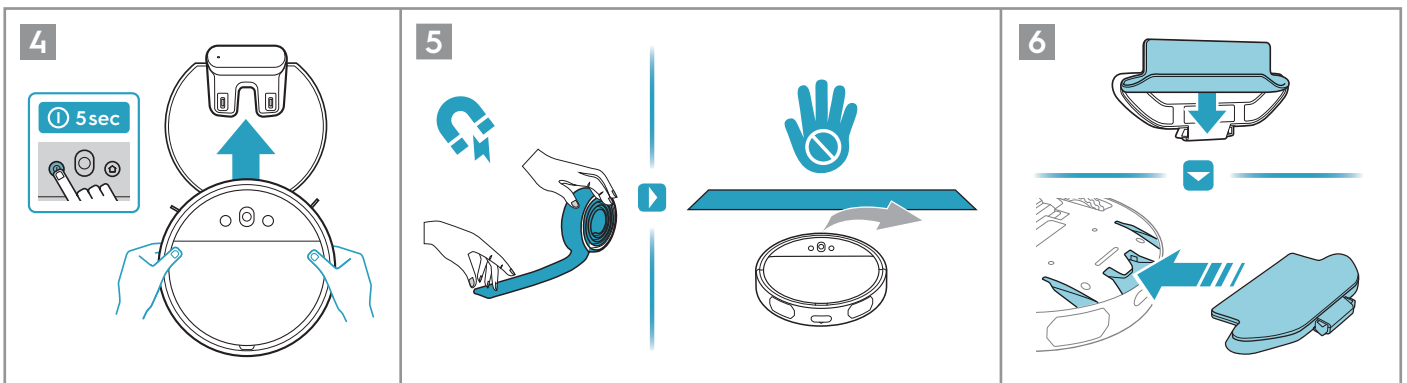
엘티밋홀 300 로봇 청소기를 사용하기 전에 제품 사용 및 조립에 관한 Tip을 확인하세요.

- EFR31\*\*\* 모델에 해당하는 내용으로 내장된 제품 사용설명서 및 리모컨 사용설명서를 함께 참고해 주시기 바랍니다.
- 지속적인 제품 및 앱 업데이트를 위해 본 안내서의 내용은 예고 없이 변경될 수 있습니다. 더 자세한 문의는 일렉트로룩스 고객센터(1566-1238, homecare.krh@electrolux.com)로 연락 주시면 안내드리겠습니다.
- 리모컨 작동을 위해서는 AAA 배터리 2개가 필요하며 본 제품 박스에는 포함되어 있지 않습니다.

### 1. 로봇 청소기 및 충전대 준비 방법



- 1 제품 본체를 뒤집어 사이드 브러시를 좌우에 하나씩 장착하여 줍니다.
  - 사이드 브러시 중앙에 표시된 색상과 본체의 브러시 위치에 표시된 색상을 맞추어 장착합니다.
  - 표시된 색상에 맞게 장착되었을 때 최적의 청소가 될 수 있도록 브러시 솔의 각도가 설계되어 있기 때문에 좌우가 바뀌어 장착될 경우 청소가 제대로 진행되지 않을 수 있습니다.
- 2 충전대 바닥의 커버를 열어 어댑터 잭을 연결하고, 커버를 닫습니다.
  - 여분의 전선은 그림과 같이 안쪽의 기둥에 감아 조절할 수 있습니다.
- 3 충전대의 후면이 벽을 향하도록 하여 바닥에 놓아주세요. 충전대의 좌우 양쪽에 0.5m, 전면에 1.5m 이상의 여유가 있는 공간에 설치하고, 원형 방습 매트(워터 실드) 뒷면의 고정 스티커 보호 필름을 제거한 후 충전대 모양에 맞게 바닥에 붙여 줍니다.
  - ✓ 사용하기 전에 충전대와 본체 전면의 보호 필름 및 본체 양쪽의 흰색 완충재를 꼭 제거해 주세요.
  - ✓ 앱을 이용하실 경우, WiFi(와이파이)가 잡히는 범위 안에 충전대를 놓아주세요.



- 4 제품이 충전대에 닿도록 놓아준 뒤 5초 간 전원 버튼을 꼭 눌러 전원을 켭니다.
- 5 로봇 청소기가 진입하지 않기를 원하는 영역이 있다면 자기 스트립을 해당 영역의 진입로 바닥에 놓은 후 청소를 시작해 주세요.
  - 본 제품은 앱을 통해 청소 금지 구역 설정이 불가한 제품입니다.
  - ✓ 자기 스트립 사용 팁: 돌돌 말려 있는 스트립을 반대로 말아 주면 쉽게 일자로 펴 수 있습니다. 로봇 청소기가 스트립의 위치를 파악하는 과정에서 스트랩을 살짝 밀어내는 경우가 있을 수 있습니다만 이렇게 밀리는 것을 방지하고 싶다면 마스킹 테이프 등 바닥에 손상을 입지 않는 소재의 테이프를 활용하여 스트랩을 바닥에 고정 한 후 사용하기 바랍니다.
- 6 걸레판의 갈색 버튼을 양쪽에서 누른 상태에서 본체에 장착하여 주세요.
  - 흡입 청소는 걸레판을 장착하지 않고도 가능합니다.
  - ✓ 최초 사용 전에 4시간 이상 충분히 충전 후 사용해 주세요.

#### 제품 등록

더 나은 서비스를 제공해 드릴 수 있도록 지금 QR 코드를 통해 제품을 등록해 주세요. QR 코드는 1) 제품 본체 아랫면의 라벨 또는 2) 안전 정보 책자의 앞면에서 확인하실 수 있습니다.

## 2. 앱 연결 방법 \*아래는 일반적인 앱 연결 절차이며, 설치하시는 환경에 따라 다른 안내가 제공될 수 있으니 실제 연결 시에는 앱 화면의 안내를 따라 진행해 주시기 바랍니다.

**1** GET IT ON Google Play  
Download on the App Store



Electrolux

**2** 장치 추가

어떤 기기를 연결 중입니까?

공기청정기 >

로봇 청소기 >

모델 선택

얼티밋홀 시리즈

**3** 새 로봇 진공청소기를 찾음

얼티밋홀 시리즈를(를) 네트워크에 추가할까요?



장치 추가

- 1** 구글 플레이 또는 애플 앱 스토어에서 'Electrolux'를 다운로드합니다. 'Electrolux' 앱이 처음이라면 계정을 새로 만들고, 이미 계정이 있다면 로그인합니다.
  - 2** '장치 추가' 버튼을 눌러 '로봇 청소기' - '얼티밋홀 시리즈'를 선택합니다.
  - 3** 휴대폰을 로봇 청소기 가까이 두면 앱이 자동으로 청소기를 인식하여 찾아냅니다. 청소기를 찾았다는 화면이 나오면 '장치 추가' 버튼을 눌러 추가합니다.
- ✓ 만약 3번에서 로봇 청소기를 찾아내지 못했다면 앱의 안내에 따라 신호음이 2번 울릴 때까지 로봇 청소기의 전원 및 홈 버튼을 동시에 5초 동안 길게 누릅니다. 그리고 '다시 검색' 버튼을 눌러 재시도해 주세요.

**기기를 찾지 못했습니다**

신호음이 2번 울릴 때까지 로봇 청소기의 전원 및 홈 버튼을 5초 동안 길게 누릅니다. 그런 다음 다시 시도하십시오.



다시 검색

**4**

2.4 GHz  
Bluetooth



**5** 로봇 진공청소기의 홈 버튼을 누르세요

연결됨!



**6** 로봇 청소기 이름을 설정하세요

이름  
로봇 청소기

1-24자리 문자를 사용하세요. 이모티콘도 사용할 수 있습니다.

- 4** 휴대폰의 Bluetooth(블루투스)를 켜 상태에서 로봇 청소기와 연결(페어링)하고, WiFi 네트워크를 선택한 후 WiFi 암호를 입력하여 인터넷 네트워크에 연결해 주세요.
  - ✓ WiFi는 2.4GHz를 사용해야 합니다. (5GHz는 사용 불가합니다. 대부분의 라우터는 이중 대역으로서 2.4GHz 및 5GHz 두 가지 대역이 있습니다. 이들 대역은 대문자와 소문자를 구분하는 동일한 비밀번호를 사용합니다. 라우터 설정과 관련하여 도움이 필요한 경우에는 인터넷 서비스 공급사에 문의하세요.)
  - 5** 로봇 청소기의 홈 버튼을 눌러 제품의 앱 연결을 시도해 주세요. 약 30초 이내에 연결이 완료됩니다.
  - 6** 로봇 청소기의 이름을 설정합니다.
- ✓ 음성 안내는 영어로만 제공됩니다. 음소거를 원하신다면 아래 이미지를 참고하시어 설정을 변경해 주세요.

홈



'홈'에서 제품 선택

동글이

100%

동글이 청소할 준비가 됨

왼쪽 상단의 ☹ 선택

동글이

이름 동글이 >

푸시 알림 >

기기 소리 >

절대질 전 >

'기기 소리' 선택

기기 소리

음 소거

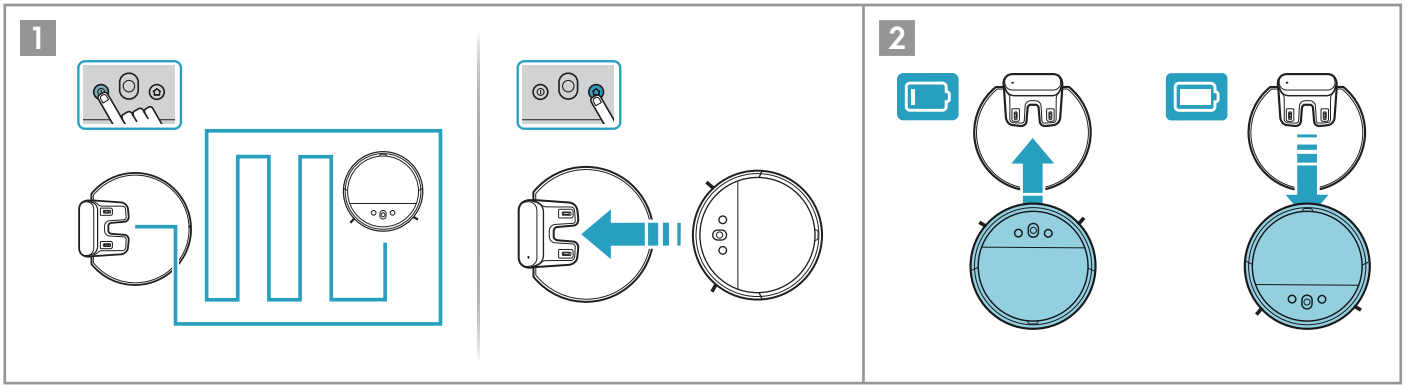
Play voice messages when there's a problem, or to confirm actions.

언어

음소거 버튼 선택 (활성화시 다음 ☹과 같이 나타남)

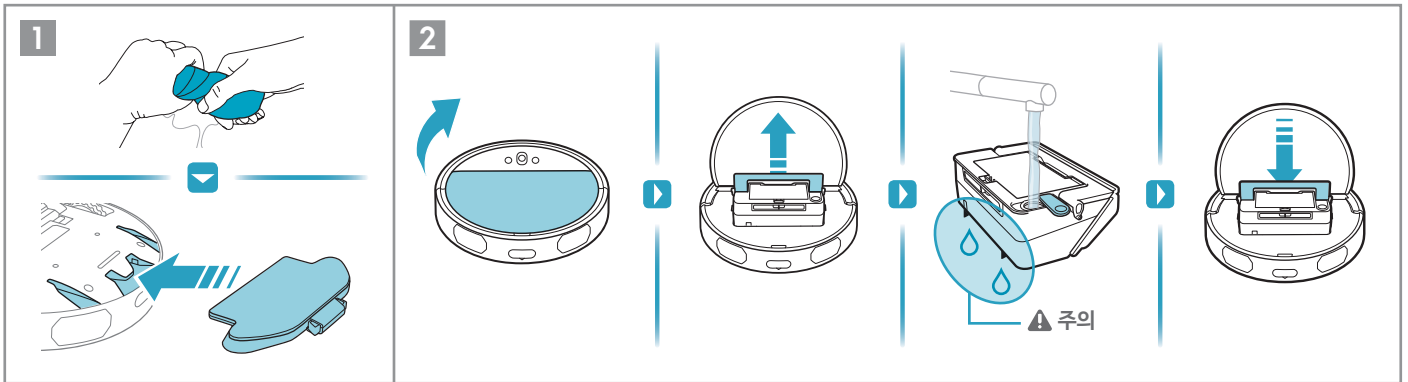
✓ 음성 제어를 위한 Google 어시스턴트 사용을 위해서는 별도로 Google Home 앱을 다운로드 받아 기기를 추가·연결하셔야 합니다.

### 3. 기본 조작 방법

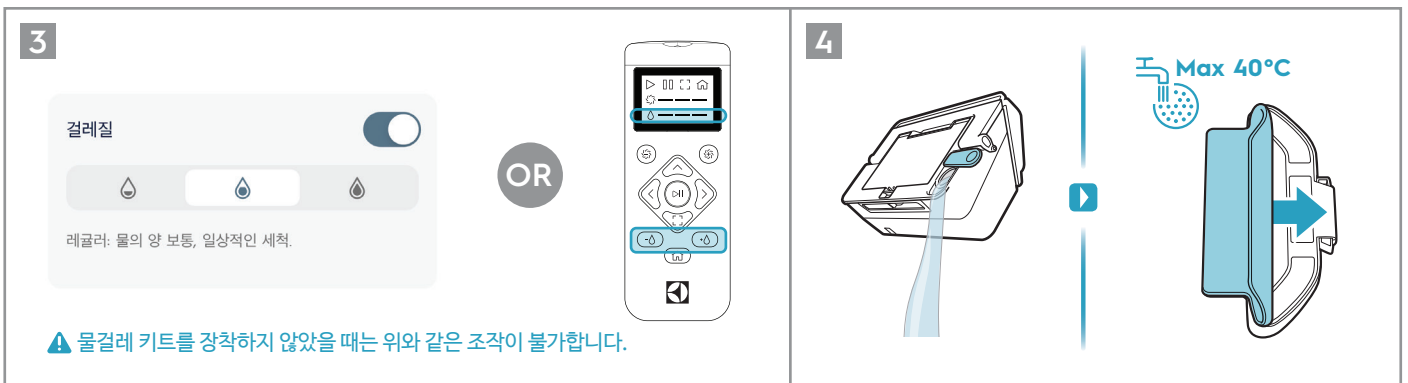


- 1 상단 왼쪽의 전원 버튼을 누르면 로봇 청소기가 청소를 시작/정지합니다. 오른쪽의 홈 버튼을 누르면 청소기가 충전대로 돌아옵니다.
- 2 청소 중 로봇 청소기의 배터리가 약 20% 이하로 떨어지면 자동으로 충전대에 돌아오고 재충전이 완료되면 청소를 멈추었던 곳으로 돌아가 청소를 재개합니다.

### 4. 물걸레 사용 및 세척 방법

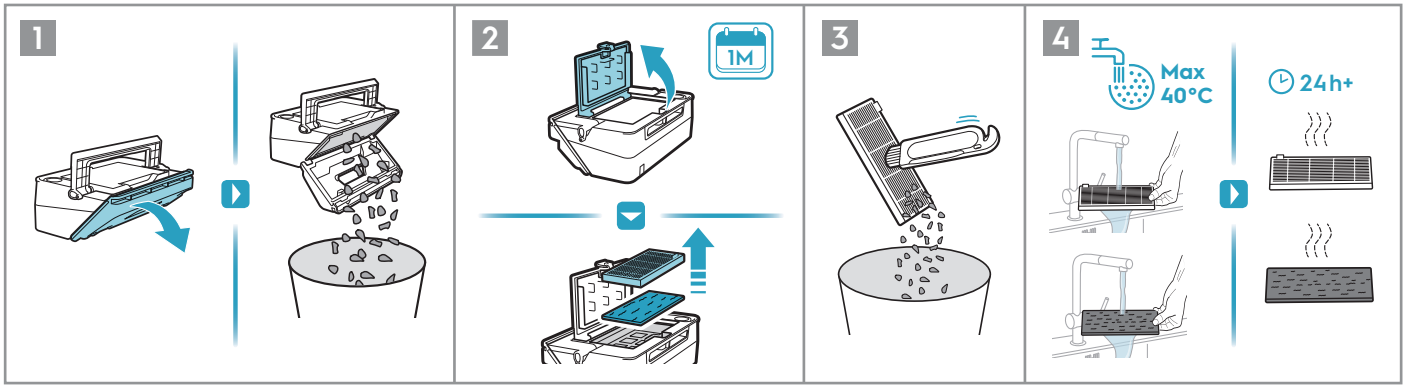


- 1 물걸레 청소를 시작할 때는 먼저 물걸레를 분리하여 적신 후, 물기를 충분히 짰 상태에서 판에 장착하여 사용하세요.
  - 2 로봇 청소기의 커버를 올린 후, 2in1 먼지통·물통의 갈색 손잡이를 먼저 들어 올린 상태에서 위로 당겨 통을 분리해 줍니다. 오른쪽 아래의 고무마개를 열어 물을 담고, 갈색 손잡이가 올라가 있는 상태에서 본체에 장착한 뒤 손잡이를 내려 고정해 줍니다.
- ⚠ 주의 : 물통에 물이 담긴 상태에서 옮기실 때 하단의 공급구에서 물방울이 떨어질 수 있으니 주의하시기 바랍니다.



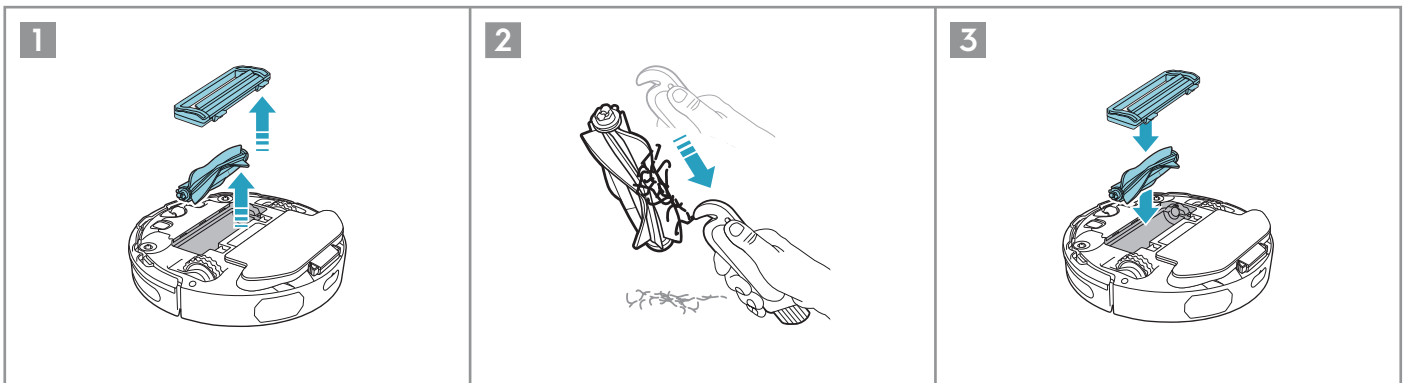
- 3 앱 또는 리모컨으로 물 공급량을 조절할 수 있습니다. (3단계)
  - 4 매번 물걸레 청소가 끝나면 물통을 비우고, 물걸레를 분리하여 약 40°C 이하 온도의 물로 세척한 후 완전히 말려 곰팡이가 생기는 것을 방지해 주세요. (세탁기 이용도 가능합니다.)
- ⚠ 주의 : 물통에 세제 등을 넣지 마세요. 이는 로봇 청소기를 손상시켜 고장의 원인이 될 수 있습니다.  
물걸레 청소 전 카펫이나 러그 등 물에 젖으면 안되는 물건들은 미리 치워 주시고, 로봇 청소기가 피해야 할 영역 주변에 자기 스트립을 두어 접근을 막아 주세요.


## 5. 먼지통 및 필터 관리 방법



- 1 그림과 같이 비스듬한 면의 커버를 열어 먼지통을 비울 수 있습니다.
- 2 청소 성능 유지를 위해 최소 1달에 한 번 이상 먼지통과 필터를 정기적으로 관리해 주세요. 2in1 먼지통·물통의 상단 커버를 열면 필터 2종을 분리할 수 있습니다.
- 3 박스에 내장되어 있던 청소 브러시로 E12 필터를 쓸어 내며 먼지를 제거해 주세요.  
(청소 브러시를 폼 필터에 사용 시 필터 손상의 원인이 될 수 있으므로 안내된 것과 같이 E12 필터 청소에만 활용하시기 바랍니다.)
- 4 E12 필터와 폼 필터를 40도 이하의 흐르는 미온수로 세척하시고 24시간 이상 완전히 건조 후 사용해 주세요.  
- E12 필터 및 폼 필터는 1년에 한 번 정도 교체하는 것을 권장합니다. (사용 환경에 따라 다를 수 있습니다.)

## 6. 메인 브러시 관리 방법



- 1 제품 본체를 뒤집어 브러시 커버 양쪽의 잠금 장치를 동시에 누르면 커버를 분리할 수 있습니다.
  - 2 브러시를 꺼내고, 청소 브러시의 날카로운 쪽을 이용하여 머리카락 등 브러시에 엉킨 이물질들을 제거해 주세요.
  - 3 브러시와 커버를 차례대로 다시 장착하여 줍니다.
-  필터 및 액세서리는 공식 홈페이지 [www.electrolux.co.kr](http://www.electrolux.co.kr) 에서 구매하실 수 있습니다.