

사용 설명서  
ULTIMATEHOME 300

공기청정기

## 안전 정보

**경고!** 화재 위험이나 감전을 방지합니다. 제품 또는 정식 예비 부품 어댑터와 함께 제공된 확장 코드 또는 벽면 어댑터 이외의 다른 어댑터를 사용하지 마십시오. 이 제품은 변경 없이 50Hz 또는 60Hz 전원 공급 장치에서 사용할 수 있습니다.

휘발유 또는 기타 인화성 증기 및 액체를 이 제품 또는 다른 제품 근처에 보관하거나 사용하지 마십시오. 인화성 및 기타 경고에 대한 제품 라벨을 읽으십시오.

감전 및/또는 화재 위험을 방지하기 위해 물이나 다른 액체 또는 가연성 세제가 제품에 들어가지 않도록 하십시오.

### 어린이 및 취약 계층의 안전

**경고!** 질식, 부상 또는 영구적인 장애의 위험이 있습니다.

기기는 신체적, 감각적 또는 정신적 능력이 저하되어 있거나 경험과 지식이 부족한 사람(어린이 포함)이 안전에 책임이 있는 사람으로부터 기기 사용에 대한 감독 또는 지침을 받지 않은 경우 사용할 수 없습니다. 아이들이 기기를 가지고 놀지 않도록 지도해야 합니다.

및 사용자 유지보수는 어린이가 감독 없이해서는 안 됩니다.

지속적인 감시를 받지 않는 한 3세 미만의 어린이는 제품에 가까이 가지 않아야 합니다.

모든 포장재는 어린이의 손이 닿지 않는 곳에 보관합니다.

이 제품은 차일드락 기능이 있습니다. 어린이가 제품에 접촉할 수 있는 위험이 있는 경우 이 기능을 활성화하는 것이 좋습니다.

### 전기 정보

**경고!** 화재 위험이나 감전을 방지합니다.

콘센트가 적절히 접지되어 있는지 확실하지 않거나 시간 지연 퓨즈 또는 회로 차단기로 보호되어 있는지 확실하지 않는 경우, 유자격 전기 기술자에게 국가 전기 법규 및 해당 지역 법규에 따라 적절한 콘센트를 설치하도록 하십시오.

벽면 어댑터 케이블을 잡아당겨 제품의 플러그를 뽑지 마십시오. 항상 제품 커넥터 또는 벽면 어댑터를 단단히 잡고 소켓에서 똑바로 빼냅니다.

수리는 항상 공인 Electrolux 서비스 센터에 문의하십시오.

어댑터 하우징이 손상된 경우 이 제품용으로 설계된 새 Electrolux 예비 부품 어댑터로 교체해야 합니다.

충격이나 화재 위험을 방지하기 위해 청소 또는 유지보수 전에 장치의 플러그를 뽑으십시오.

### 안전 주의사항

**주의!** 중상 또는 사망을 방지합니다.

장치의 공기 배출구 그릴에 손가락이나 물체를 넣거나 놓지 마십시오.

오작동(스파크, 타는 냄새 등)이 발생하면 즉시 작동을 중지하고 전원 공급장치를 분리한 후 공인 Electrolux 서비스 업체에 문의하십시오.

젖은 손으로 장치를 작동하지 마십시오.

**주의!** 부상 또는 장치나 기타 자산의 손상을 방지합니다.

화염을 일으킬 수 있으므로 벽난로 또는 기타 열원에 공기 흐름을 유도하지 마십시오.

장치 위에 오르거나 물체를 올려놓지 마십시오. 장치에서 물체를 매달지 마십시오.

액체가 든 용기를 장치 위에 놓지 마십시오.

장시간 사용하지 않을 경우 전원 공급 장치의 전원을 끕니다.

장치는 항상 에어 필터가 장착된 상태에서 작동하십시오.

흡기 그릴 또는 배기 그릴을 막거나 덮지 마십시오.

모든 전기/전자 장비가 장치에서 30cm 떨어져 있도록 해야 합니다.

제품은 제조업체 및 서비스 대리점에서 제공하는 액세서리와 함께 사용해야 합니다.

## UV-C 방사체 주의사항(UV 모델에 한함)

**주의!** 중상 또는 사망을 방지합니다.

이 제품에는 UV-C 방사체가 포함되어 있습니다.

제품을 열기 전에 유지보수 지침을 읽으십시오.

UV-C 방사체를 제품 외부에서 작동하지 마십시오.

제품을 의도치 않게 사용하거나 하우징이 손상되면 위험한 UV-C 방사선이 누출될 수 있습니다. UV-C 방사선은 소량이라도 눈과 피부에 해를 끼칠 수 있습니다.

명백하게 손상된 제품은 작동하지 않아야 합니다.

사용자가 직접 UV-C 방사체를 교체할 수 없습니다.

제품의 플라스틱 표면은 오일이 없는 마른 천 또는 약간 젖은 천으로 청소할 수 있습니다.

표백제나 연마제를 사용하지 마십시오.

## 폐기



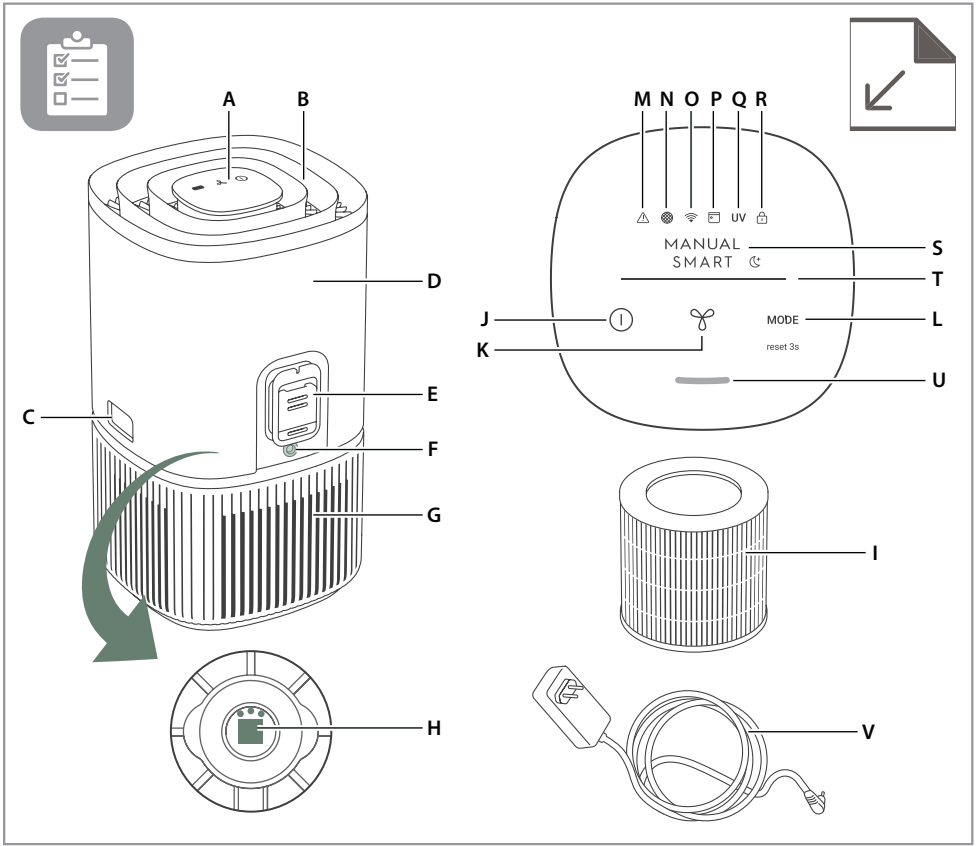
제품 또는 포장에 표시된 이 기호는 제품이 가정용 폐기물로 처리되지 않을 수 있음을 나타냅니다.

제품을 재활용하려면 전기 부품을 안전하고 전문적인 방법으로 제거하고 재활용할 수 있는 공식 수거 장소나 Electrolux 서비스 센터에 가져가십시오. 전기 제품의 별도 수집에 대해서는 해당 국가의 규칙을 따르십시오.

이 제품은 환경을 고려하여 설계되었습니다. 모든 플라스틱 부품은 재활용 용도로 표시되어 있습니다.

## 시작하기 전

- 이 지침을 주의 깊게 읽으십시오.
- 설명된 모든 부품이 포함되어 있는지 확인합니다.
- 안전에 각별히 주의하세요!



## 공기청정기의 설명

### 제품:

- A. 제어판 디스플레이
- B. 공기 흐름 가이드(공기 배출구)
- C. 해제 버튼
- D. 본체 (상단)
- E. 센서 박스
- F. 어댑터 잭
- G. 본체 (하단)
- H. UV-C 방사체\*\* (내부)
- I. 필터 (내부)
- V. 전원 코드

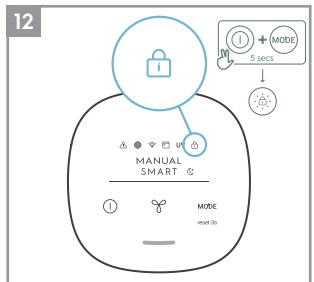
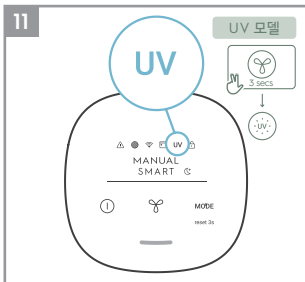
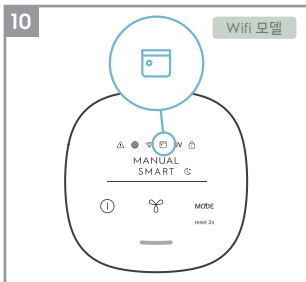
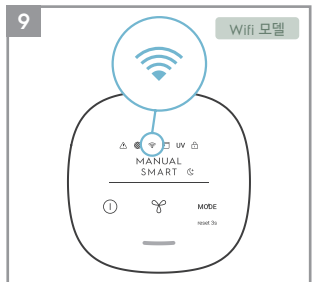
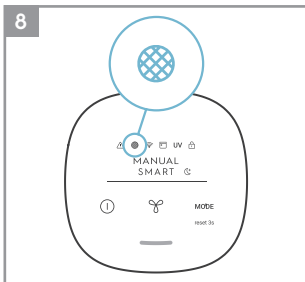
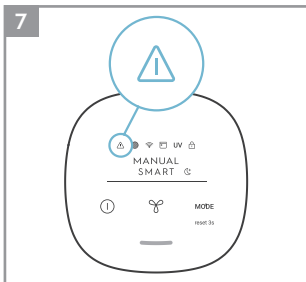
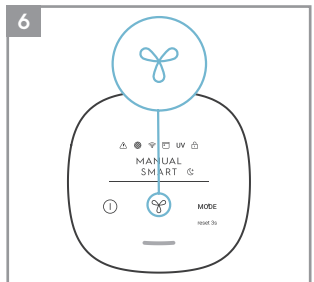
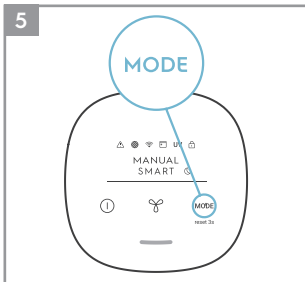
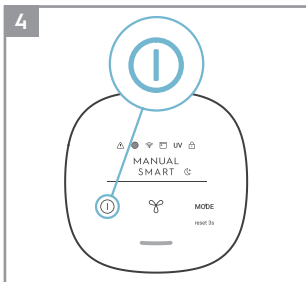
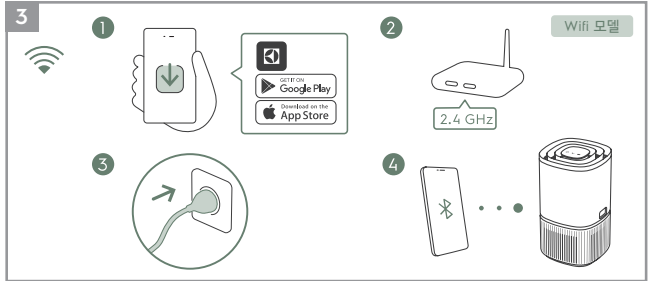
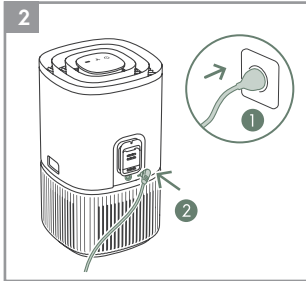
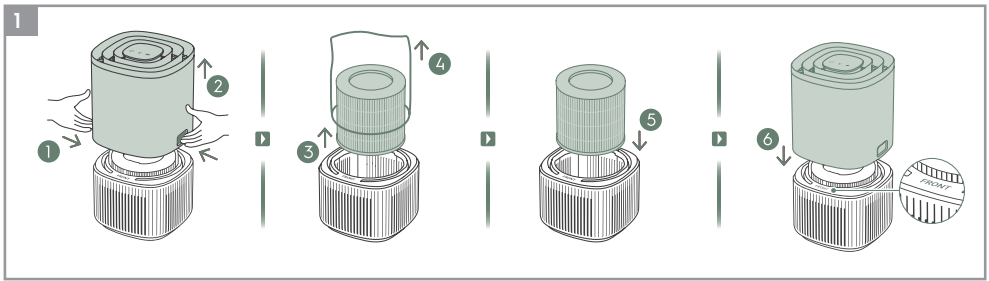
### 제어판:

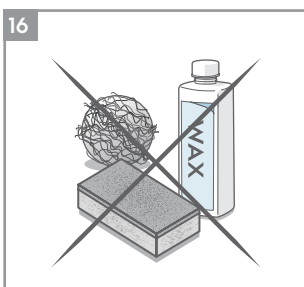
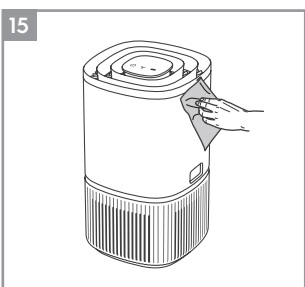
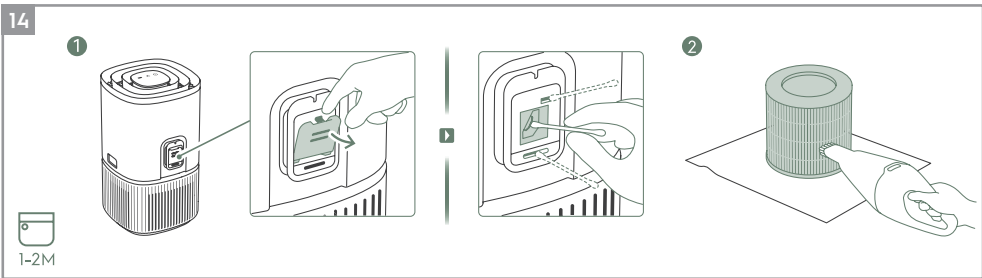
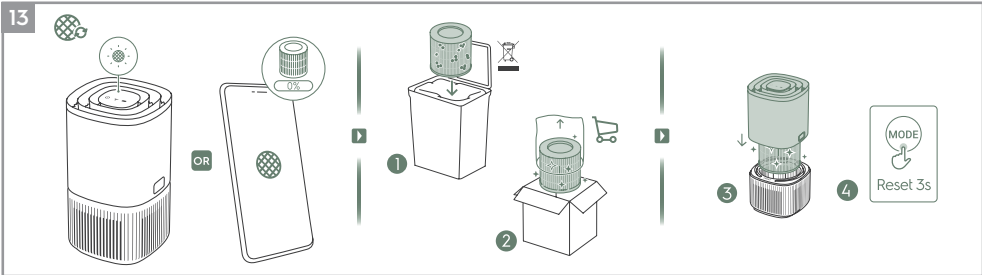
- J. ON/OFF 버튼
- K. 팬 버튼
- L. 모드 버튼
- M. 경고 알림 아이콘
- N. 필터 변경 아이콘
- O. Wifi 아이콘\*
- P. 스케줄러 아이콘\*
- Q. UV 아이콘\*\*
- R. 차일드락 아이콘
- S. 모드 표시기
- T. 팬 속도 표시기
- U. 대기질 표시기

\* Wifi 모델에서만 사용할 수 있는 기능입니다.

\*\* 이 기능은 UV 모델에만 사용할 수 있습니다.

**참고:** 특정 모델에는 이 사용 설명서에 나열된 구성 요소와 기능이 일부 포함되어 있지 않을 수 있습니다. 해당 모델에 대한 정확한 정보는 당사 웹사이트의 제품 포장 또는 제품 사양 페이지를 확인하십시오. Electrolux는 사전 통지 없이 본 문서에 포함된 정보를 변경할 수 있습니다.





이미지 설명에 대한 자세한 내용은 7~9페이지를 참조하십시오.  
 안심하고 즐기려면 지금 [www.electrolux.com](http://www.electrolux.com)에서 제품을 등록하십시오.  
 더 나은 생활 서비스와 안전 공지 사항에 대한 최신 정보를 확인하고 제품에 맞는 액세서리를 구입할 수 있습니다.  
 새로운 앱 릴리스에서 기능이 추가되거나 업데이트될 수 있습니다.


## 설정

**참고:** 더 나은 사용을 위해 제어판 디스플레이의 보호 필름을 제거하십시오.  
제품을 사용하기 전에 필터 주변의 비닐 봉지를 제거하십시오.  
필터를 교체할 때는 항상 장치를 OFF로 유지합니다.

- 1 장치 본체 열기**  
장치 측면의 해제 버튼을 눌러 제품을 연 다음 본체의 상단 부분을 들어 올립니다. (5페이지 그림 1 참조).
- 2 필터를 꺼내고 필터 백 제거**  
필터 주변의 비닐 봉지를 조심스럽게 제거하고 적절히 떼어냅니다.
- 3 필터 설치**  
필터를 제품에 조심스럽게 다시 삽입합니다(필터의 양쪽 끝이 작동함). 필터가 캐비티의 중앙에 있는지 확인합니다.
- 4 본체의 상단 부분을 다시 넣음**  
본체의 상단 부분을 다시 넣어 제품이 제자리에 단단히 고정될 때까지 닫습니다. "FRONT" 표시가 제품의 전면을 향해야 합니다.

## 작동

**주의:** 필터를 제대로 설치한 후에는 제품이 평평한 표면에 놓여 있는지 확인한 후 계속 진행하십시오.  
제품 위와 주변에 충분한 여유 공간이 있는지 확인합니다.






- 5 전원 플러그를 연결합니다.**
- 6 전원 켜기**  
ON/OFF 버튼  을 눌러 공기청정기를 켜면 제품을 처음 사용할 때 기본 설정(SMART 모드)으로 장치가 실행됩니다. 다음 번에 장치를 시작하면 제품을 끄기 전 마지막 설정이 다시 시작됩니다.  
**참고:** 공기청정기를 켤 때 센서가 공기 품질을 보정하고 분석하는 데 약 10초가 걸립니다. 이 시간 동안 공기 품질 표시기가 흰색으로 천천히 진동합니다.
- 7 모드 선택**  
MODE 버튼  을 한 번 누르면 두 모드가 다음과 같이 전환됩니다: SMART 및 MANUAL  
**SMART:** SMART 모드에서 장치는 센서 데이터를 입력으로 사용하여 실내 공기 품질에 따라 적절한 팬 속도를 결정합니다. 이 모드에서는 사용자가 팬 속도를 조정할 수 없습니다. 자세한 내용은 대기질 표시기 섹션을 참조하십시오.



**SMART QUIET:** SMART QUIET 모드에서는 장치가 절전을 위해 가능한 한 조용하게 작동합니다(제어판 표시기가 흐리고 팬 속도가 낮음).


**MANUAL:** MANUAL 모드에서 장치는 센서 데이터를 입력으로 사용하여 대기질 표시기를 통해 대기질 레벨을 표시할 뿐 팬 속도는 자동으로 조정되지 않습니다. 이 모드는 특히 사용자가 집안일(예: 진공 청소)로 인해 실내의 미립자 물질이 증가할 것으로 예상할 때 신속한 청소에 가장 적합합니다.

- 8 공기 속도 조절**  
MANUAL 모드에서 FAN 버튼을 눌러 팬 속도를 조정하면 팬 속도 표시기에 팬 속도가 표시됩니다. 장치의 팬 속도는 3단계입니다.  
**참고:** 장치는 선택한 속도 설정으로 점진적으로 오르거나 내려갑니다.

## 기능 아이콘 및 표시기

- 9 경보**  
장치에 전기 또는 전자 오류가 발생할 수 있음을 알리기 위해 경보 아이콘  이 켜집니다. 오류 유형, 구성 요소 세부 정보 및 모든 완화 조치에 대한 자세한 내용은 앱을 참조하십시오. 자세한 내용은 아래 오류 및 문제 해결 섹션에서도 확인할 수 있습니다.
- 10 필터 변경 및 재설정**  
필터 변경: 장치의 필터는 세척할 수 없으며 교체만 가능합니다. 필터 변경 아이콘  에 불이 들어와 필터를 변경하라는 메시지가 표시됩니다. 사용하기 전에 장치에서 비닐 보호 봉지를 항상 제거해야 합니다.  
필터 재설정: 사용한 필터를 교체한 후 MODE 버튼  을 3초간 길게 누르면 필터 변경 표시기가 재설정됩니다.
- 11 WiFi**  
이 장치에는 WiFi 모듈이 장착되어 있어 원격 제어 가능하며 실내 공기질 데이터의 시간 기반 추적을 포함한 더 많은 기능에 액세스할 수 있습니다.  
장치가 홈 WiFi 에 연결되면 이 아이콘  에 불이 들어옵니다. 아이콘이 깜박이면 WiFi 연결이 일시적으로 끊어졌음을 나타냅니다. 자세한 내용은 Electrolux 앱을 참조하십시오.  
ON/OFF 버튼  을 5초 동안 길게 누르면 무선 네트워크가 활성화 또는 비활성화됩니다.  
**참고:** Electrolux 앱을 다운로드하고 단계별 온보딩 안내에 따라 공기청정기를 온라인으로 전환합니다.

- 12 스케줄러**  
이 아이콘  은 앱에서 예약된 이벤트가 실행 중임을 나타냅니다.
- 13 UV-C 방사체 조절**  
UV 기능을 활성화하거나 비활성화하려면 FAN 버튼을 3초간 길게 누릅니다. 기능이 활성화되면 UV 아이콘  이 켜지고 UV-C 방사체가 켜집니다. UV-C 방사체는 제품 내 박테리아를 제거하는 데 도움을 줄 수 있습니다. (그림 11 참조).

- 14 차일드락**  
이 장치에는 제품 제어판을 비활성화하여 의도하지 않게 누르는 것을 방지하는 안전 잠금 기능이 장착되어 있습니다. MODE & POWER 버튼을 5초 동안 동시에 누르고 있으면 차일드락 기능이 활성화 또는 비활성화됩니다. 기능이 활성화되면 차일드락 아이콘  에 불이 들어옵니다. 제어판이 잠겼을 때는 앱을 통해서만 변경할 수 있습니다.

- 15 대기질 표시기**  
제품에는 대기질을 분석하는 대기질 센서가 있습니다. 대기질 조명은 다양한 색의 빛을 통해 실시간 대기질을 표시합니다. 아래와 같이 표시:

빛의 컬러	PM 2.5 (µg/m <sup>3</sup> )	대기질
초록색	0-12	좋음
노란색	13-35	평균
주황색	36-55	불량
빨강색	>56	매우 나쁨

**참고:** 센서 창이 먼지로 막히지 않고 센서가 계속 정확하게 작동하도록 정기적으로 청소하십시오.

## 온보딩

**참고:** 온보딩 흐름의 일부 단계가 변경되었을 수 있으므로, 불일치 시 참조용으로 최신 버전의 앱에 있는 단계별 지침을 따르십시오. 가정용 WiFi 가 2.4GHz 대역에서 작동하는지 확인하십시오. 5GHz 대역은 공기청정기에서 인식되지 않습니다.

- 16 iOS App 또는 Google Play 스토어에서 Electrolux 앱을 찾아 다운로드한 후 앱에 가입하고 로그인하십시오. 여기 앱에서 '장치 추가'를 수행하고 장치 온보딩에 대한 단계별 지침을 따를 수 있습니다. (5페이지 그림 3 참조).**

## 필터 교체

**참고:** 필터는 세척할 수 없으며 수명이 다하면 항상 교체해야 합니다. 공기청정기는 사용자 라이프스타일 요구에 맞춰 선택할 수 있는 다양한 필터를 갖추고 있습니다. 필요에 적합한 필터를 선택하는 방법에 대한 안내를 보려면 앱 또는 당사 웹사이트의 제품 정보 페이지로 이동하십시오. 교체 필터를 주문하려면 해당 지역 웹사이트를 방문하십시오.

- 17** 최상의 경험과 공기청정기의 중단 없는 사용을 위해, 앱에서 필터의 남은 수명을 모니터링하고 필터 남은 수명이 0%가 되기 전에 적절한 시간 내에 교체용 필터를 주문하십시오. 알람을 활성화한 경우 필터 수명이 거의 다 되었을 때(예: 5%) 앱에서 사용자에게 알려줍니다.
- 18** 필터 수명이 다하면 제품 제어판에 필터 변경 아이콘이 켜져 교체가 필요함을 나타냅니다. 필터 수명이 다하면 스마트 모드에서 장치의 팬 속도가 감소할 수 있습니다.
- 19** 사용한 필터는 먼지와 미립자 물질로 심하게 포포되어 있을 수 있으므로 본체를 열기 전에 사용한 필터를 넣을 수 있는 일회용 봉지나 포장재를 가까이에 두십시오.
- 20** 필터를 교체하기 전에 공기청정기를 끄거나 장치의 플러그를 뽑으십시오. 본체의 상단 부분을 탈거하여 옆으로 치웁니다. 다음으로 수명이 다한 필터를 제거하고 가까이에 있는 일회용 봉지에 넣습니다. (6페이지 그림 13 참조).
- 21** 다음으로 교체 필터에서 비닐봉지를 제거하고 제품에 필터를 넣습니다. 본체의 상단 부분을 다시 삽입하고 장치를 켭니다. MODE 버튼을 3초간 길게 눌러 제품 제어판에서 필터 변경 아이콘을 재설정하면 앱에 새 필터 수명 판독값과 함께 동일하게 표시됩니다. **참고:** 변경 사항이 앱이 아닌 제품 제어판에만 반영된 경우, 추가 문제 해결 전에 앱과 장치를 다시 시작하십시오.
- 22** 사용한 필터와 비닐 포장은 현지 재활용 지침에 따라 폐기하십시오.

## 관리 및 청소

**참고:** 충격이나 화재 위험을 방지하기 위해 청소하기 전에 항상 공기청정기의 플러그를 뽑으십시오. 장치를 청소할 때 연마제, 거친 세제 또는 왁스를 사용하지 마십시오. 고효율 필터는 세척할 수 없으므로, 수명이 다하면 항상 교체해야 합니다.

### 23 대기질 센서 박스 및 센서 청소

(6페이지 그림 14)

**참고:** 대기질 센서의 성능을 유지하기 위해 1~2개월마다 청소하십시오.

최적의 장치 성능을 위해 대기질 센서를 청결하게 유지하고 막힘이 없는지 확인합니다. 이 영역에 먼지가 쌓이는 것은 자연스러운 것이므로, 좁은 노즐/브러시가 있는 진공 청소기로 센서 박스 입구 그릴을 진공 청소기로 청소합니다.

센서 청소: 센서 박스 입구 그릴을 손가락으로 열고 렌즈, 입구 및 출구를 젖은 면봉으로 닦습니다. 마른 면봉을 사용하여 센서에서 잔류 수분을 제거합니다.

센서 박스를 청소한 후에는 필터를 동시에 진공 청소하는 것이 좋습니다. (6페이지 그림 14:2 참조)

### 24 장치의 플라스틱 부분은 오일이 없는 마른 천으로 청소해야 합니다. 플라스틱 부분의 얼룩은 약간 축축하고 부드러운 극세사 천을 사용하여 얼룩에 부드럽게 문지릅니다. (6페이지 그림 15 참조).

### 25 장치 하단의 공기 흡입구 주변에는 일부 다른 부분보다 먼지가 더 많이 쌓일 수 있으므로 최적의 성능을 보장하기 위해 더 자주 청소해야 할 수 있습니다. 필터에는 메시 필터가 장착되어 있으며 성능 저하를 방지하기 위해 가끔 닦아내거나 진공청소기로 청소해야 합니다.

## 보관

### 26 제품을 장기간 사용하지 않을 경우 비닐로 덮거나 박스에 넣어 두십시오.

**참고:** 다층 필터는 세척이 불가능하며 교체만 가능합니다.

#### 주의!

다층 필터를 제거할 때 팬 블레이드를 만지지 마십시오.

## 문제 해결

고장 표시기에 시스템이 제대로 작동하지 않는 것으로 나타나면 다음 점검을 수행합니다.

아래 표는 제한된 목록에 불과합니다. 문제 해결, FAQ(자주 묻는 질문) 및 오류 안내에 대한 최신 섹션과 전체 섹션은 당사 웹사이트 또는 Electrolux 앱의 해당 섹션을 참조하십시오.

#	문제	문제 해결	참고
1	공기청정기의 경보 아이콘에 불이 들어옵니다	일반적으로 이 장치에는 여러 가지 정교한 센서, 전자 장치 및 기타 전기 구성 요소가 함께 제공되며, 이 중 하나가 오작동하는 경우 제품 제어판에 경고 아이콘이 켜집니다. 해결 방법에 대한 자세한 내용은 Electrolux 앱으로 이동하여 이 아이콘이 켜질 때마다 세부 정보를 확인하십시오.	Electrolux 서비스 기관에 지원을 요청해야 하는 경우 장치의 PNC 및 일련번호를 알려 주십시오.
2	공기청정기가 장시간 동안 항상 최대 팬 속도로 작동합니다	MANUAL 모드일 경우, 제품 제어판 또는 Electrolux 앱 내에서 팬 속도 슬라이더를 확인하고 원하는 수준으로 조절합니다.  SMART 모드인 경우 제품 제어판 또는 Electrolux 앱에서 대기질 표시기를 확인하십시오. 모든 PM 값이 줄어들지 않고 계속 999~1000으로 표시되는 경우 센서가 막혔을 가능성이 높습니다. 위의 섹션 23에 설명된 대로 센서를 청소하십시오.	장치의 PM 센서는 매우 정확하고 민감하며, 실내 대기질을 안전한 수준으로 되돌리기 위해 팬 속도를 높임으로써 대기질 저하에 반응하는 것이 일반적입니다.
3	공기청정기가 장시간 동안 항상 최저 팬 속도로 작동합니다	MANUAL 모드인 경우, 제품 제어판 디스플레이 또는 Electrolux 앱 내에서 팬 속도를 확인하고 원하는 수준으로 조절합니다.  SMART 모드인 경우, 제품 제어판 또는 Electrolux App 에서 대기질 표시기를 확인하십시오. 모든 PM 값이 증가하지 않고 지속적으로 매우 양호한 상태로 표시되면 장치의 정상 동작이므로 대기질이 매우 양호합니다! PM2.5 값이 높고 장치가 여전히 최저 팬 속도로 작동하는 경우, 제품 제어판 또는 Electrolux 앱에서 필터 변경 아이콘을 확인하고 이것이 켜지면 사용한 필터를 새 필터로 교체하십시오. 그러면 특정 팬 속도 문제가 해결될 것입니다.  위의 단계 또는 Electrolux 앱의 지침 중 어느 것도 도움이 되지 않는 경우 표의 항목 9를 참조하십시오.	이 장치는 필터의 수명이 다했을 때 포집된 미립자 물질이 공기 중으로 다시 유입되지 않도록 팬 속도를 제한함으로써 필터를 교체할 때까지 사용하지 않도록 설계되었습니다.
4	공기청정기에서 큰 소음 또는 비정상적인 소음이 발생합니다	필터 주변의 비닐 봉지가 제거되었는지 확인하고, 공기 흡입구 그릴 및 공기 배출구 그릴(장치 상단)에 막힘이 없는지, 장치와 가장 가까운 표면 사이에 최소 30cm의 간격이 있는지 확인하십시오.  위의 단계 또는 Electrolux 앱의 지침 중 어느 것도 도움이 되지 않는 경우 표의 항목 10를 참조하십시오.	문제 해결 가이드의 단계를 확인한 후에도 제품에서 이상 소음이 발생할 경우, Electrolux 공인 서비스 센터에 문의하여 추가 지원을 받으십시오.

#	문제	문제 해결	참고
5	공기청정기 또는 팬이 작동하지 않습니다	<p>장치가 전원이 공급되고 있는지 확인합니다. 필요한 경우 전원 플러그를 벽면 소켓에 단단히 눌러 문제가 해결되는지 확인합니다. 가정의 퓨즈가 끊어지지 않았는지 또는 회로 차단기가 내려갔는지 확인합니다. 필요한 경우 퓨즈를 교체하거나 회로 차단기를 재설정합니다.</p> <p>위의 단계 또는 Electrolux 앱의 지침 중 어느 것도 도움이 되지 않는 경우 표의 항목 10를 참조하십시오.</p>	
6	공기청정기가 작동하고 있지만 공기의 질이 개선되지 않습니다	<p>SMART 모드인 경우, 다음 20분 동안 Electrolux 앱 내에서 대기질 수준 차이를 면밀히 모니터링합니다. 이 시간 동안 Electrolux 앱의 대기질 값이 개선되지 않으면 아래 단계를 따르십시오.</p> <p>MANUAL 모드로 변경하고 팬 속도를 더 높은 수준으로 조정하여 문제를 해결하는 데 도움이 되는지 확인합니다.</p> <p>그래도 개선되지 않는 경우, 열려 있는 문이나 창문을 모두 닫고 장치를 최고 팬 속도로 20분간 다시 실행합니다. 이렇게 하면 문제가 해결될 경우, 대기질이 양호한 수준이 될 때까지 가능한 한 밀폐된 환경에서 장치를 작동하는 것이 좋습니다.</p>	<p>장치를 권장 크기보다 큰 룸에 배치하면 대기질이 개선되는 데 시간이 더 오래 걸립니다. 인내심을 갖고 장치를 가능한 최고 속도로 유지하십시오.</p>
7	공기청정기에서 이상한 냄새가 나거나 나옵니다	<p>이 장치를 처음 작동할 때 특히 공기 배출구 그릴 근처에서 플라스틱, 접착제 또는 페인트 냄새가 나는 것을 느낄 수 있습니다. 이는 경우에 따라 피할 수 없지만 (예: '신차 냄새') 빨리 사라집니다.</p> <p>타는 냄새가 나는 경우, 장치를 분리하고 Electrolux 공인 서비스 센터에 문의하여 추가 지원을 받으십시오.</p> <p>VOC 필터가 수명이 다했습니다. 새 필터로 바꾸십시오.</p>	<p>필터를 사용하지 않고 보관하는 동안 필터를 적절한 포장으로 덮고 모든 부품을 건조시켜 냄새나 곰팡이가 생기지 않도록 하십시오.</p>
8	최근에 필터를 교체했는데도 필터 아이콘이 켜집니다	<p>필터 교체 후 MODE 버튼을 3초간 길게 누르면 필터 표시가 재설정됩니다.</p>	<p>제품을 재설정하려면 필터를 교체하기 전에 장치를 끄는 것이 중요합니다.</p>
9	공기청정기를 앱에 연결할 수 없습니다	<p>Electrolux 앱 및 FAQ의 단계를 따라 몇 번 시도한 후에도 장치를 온보딩하고 Electrolux 앱에 연결할 수 없는 경우, Electrolux 공인 서비스 센터에 문의하여 지원을 받으십시오.</p>	<p>장치의 WiFi 칩은 2.4Ghz에서만 작동하므로 이 대역에서 가정용 WiFi가 작동하는지 확인하십시오.</p>
10	여기에 기재되지 않은 다른 문제가 있거나 위의 단계 중 어느 것도 문제 해결에 도움이 되지 않았습니다	<p>더 많은 문제 해결 및 FAQ 가이드를 당사 웹사이트 또는 제품 정보 페이지 아래의 Electrolux 앱에서 검색하거나 Electrolux 공인 서비스 센터에 직접 문의하여 지원을 받을 수 있습니다. 감사합니다!</p>	<p>Electrolux 서비스 센터에 연락할 때 장치의 PNC와 일련번호를 준비하십시오. 이 정보는 장치 하단에 있는 정격 라벨에서 확인할 수 있습니다.</p>



본 제품의 소프트웨어에는 무료로 개방된 소스 소프트웨어를 기반으로 하는 구성 요소가 포함되어 있습니다.

전체 저작권 정보 및 해당 라이선스 약관을 보려면 다음 사이트를 방문하세요:

<https://emtech.delta.electrolux.com/license>

자세한 내용은 다음 사이트를 방문하세요: [electrolux.com](https://electrolux.com)